

沂源县大张庄镇国土空间规划

TERRITORIAL SPATIAL PLANNING OF DAZHANGZHUANG

2021-2035年
(公示稿)



前言

大张庄镇，隶属山东省淄博市沂源县，地处沂源县最南部。大张庄镇与蒙阴县、泰安市、济南市三县市接壤，是沂源县南部重要的水源地保护生态功能区。

为贯彻落实国家和省市各项部署，统筹安排全镇国土空间开发保护活动，科学配置国土空间资源，加快推动绿色低碳高质量发展，建设宜居宜业城镇，依据《沂源县国土空间总体规划（2021-2035年）》，结合大张庄镇实际，编制《大张庄镇国土空间规划(2021-2035年)》。

本规划是对上位规划的细化落实，是镇域范围内国土空间保护、开发、利用、修复活动的行动总纲，是编制详细规划、村庄规划等下位规划，实施全域全要素用途管制的基本依据。



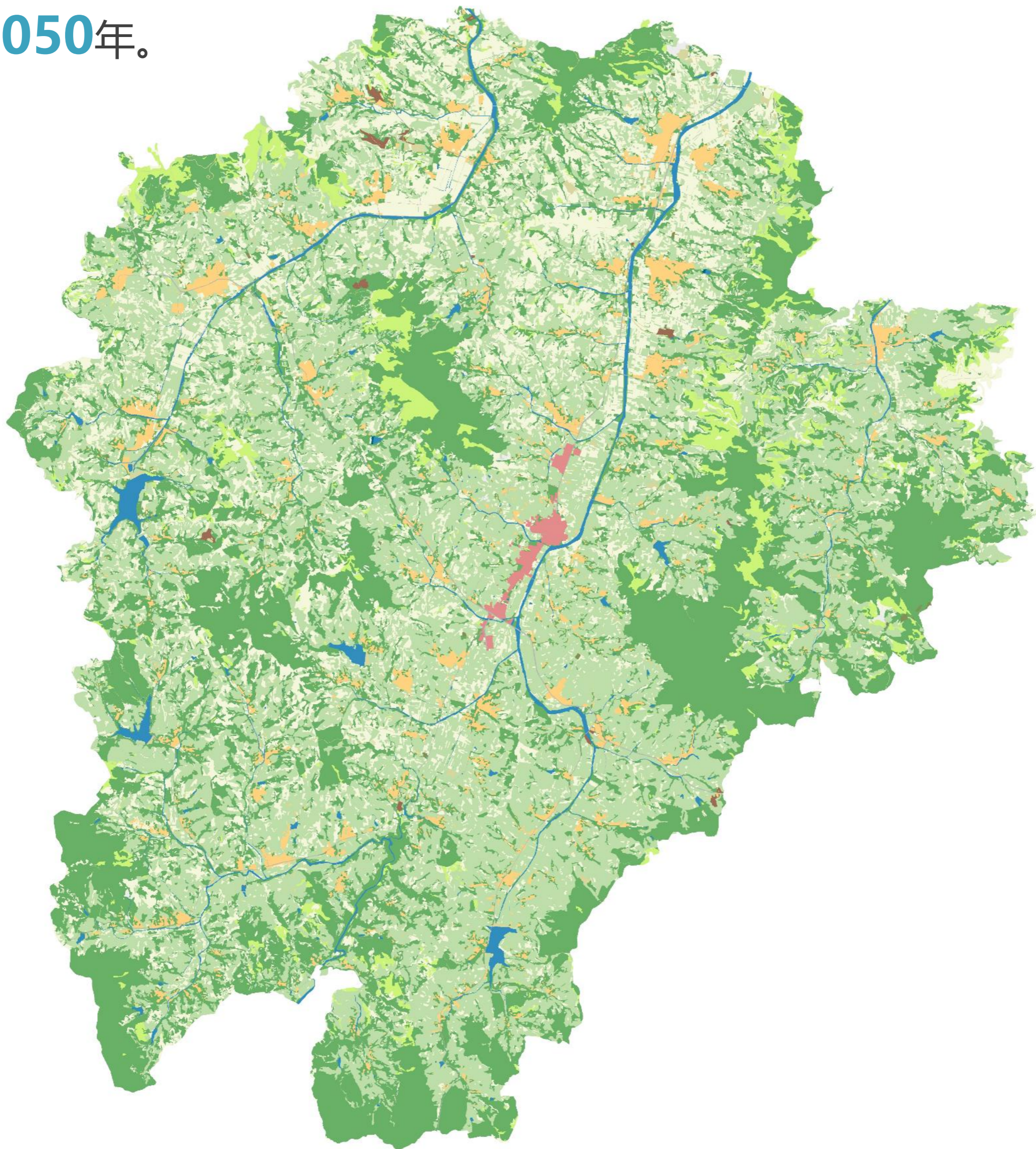
规划范围及规划期限

规划范围

大张庄镇全域总面积为**19291.10公顷**，城镇开发边界范围为**66.44公顷**。

规划期限

期限为**2021-2035**年。近期至**2025**年，远期至**2035**年，远景展望至**2050**年。



目 录

01

总体目标策略

02

空间协调，构建开发保护格局

03

品质提升，完善镇区用地结构

04

强化特色，彰显宜业宜居本质

05

城乡一体，夯实韧性支撑体系

06

整治修复，提升国土空间价值

07

多措并举，推动规划有序实施



01

总体目标策略

1.1 城镇性质

1.2 发展目标

1.3 规划策略

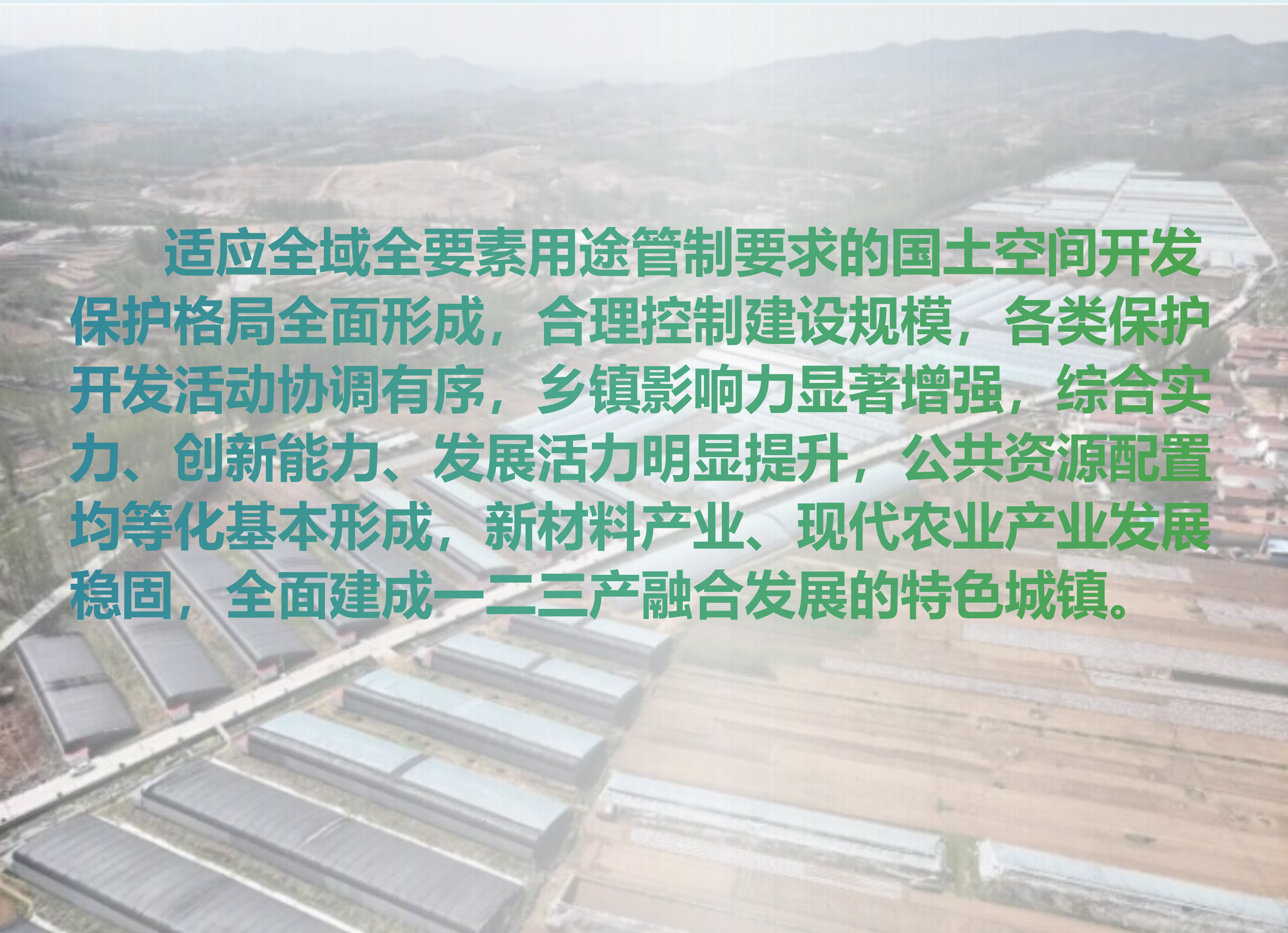


1.1 城镇性质

鲁中山水生态特色小镇

以现代农业和观光旅游为主导的高质量发展特色小镇

1.2 发展目标



适应全域全要素用途管制要求的国土空间开发保护格局全面形成，合理控制建设规模，各类保护开发活动协调有序，乡镇影响力显著增强，综合实力、创新能力、发展活力明显提升，公共资源配置均等化基本形成，新材料产业、现代农业产业发展稳固，全面建成一二三产融合发展的特色城镇。

1.3 发展策略



严守底线，优化空间

严格落实上级规划刚性管控要求，**优化生态空间划定，完善地区生态结构**。通过区域联动促进与周边区域组团功能互补，全面优化全域国土空间格局。

重点突破，集聚发展

着眼于**乡村振兴**的背景，着眼于**产业创新**的支撑，着眼于**“后小康时代”**的需求，着眼于建立**完整的体制机制**，实现生态文明下的高质量发展。



城乡协同，多元增值

完善城乡生活圈体系，提升城镇公共服务水平，改善城乡居住环境，**提升乡村生活品质**。推动特色农产品生产加工、乡村电商以及全域特色农业休闲观光等联动发展。



02

空间协调，构建开发保护格局

2.1 锚固空间约束底线

2.2 构建全域开发保护格局

2.3 守护生态高效的农业空间

2.4 保护蓝绿交融的生态空间

2.5 建设活力宜居的镇村空间



2.1 锚固空间约束底线

以粮食安全为底线，严格落实永久基本农田

坚持底线思维，实施最严格的耕地保护制度，将布局集中、用途稳定、具有良好水利设施的高产、稳产优质耕地优先划定永久基本农田，实行特殊保护。



以生态功能为基础，严格保护生态保护红线

生态保护红线主要分布在镇域南部。生态保护红线内，自然保护地核心保护区原则上禁止人为活动。



以节约集约为导向，科学划定城镇开发边界

尊重城镇发展规律，合理划定城镇开发边界，促进城镇集约集聚建设。城镇集中的开发建设活动应在开发边界内进行，实行“详细规划+规划许可”的管制方式。



2.2 构建全域开发保护格局

“一心两轴、四廊六区”

一心

为大张庄镇驻地，承担城镇公共服务、产城一体化服务功能。

两轴

231省道城镇拓展轴、234省道镇村协同轴。联动沂源城区及济南市钢城区，集聚乡村振兴特色产业，提升对周边村庄的辐射能力，串联乡村发展节点。

四廊

南岩河生态廊道、柴汶河生态廊道、沂河生态廊道及高村河生态廊道。养山营林，加强水土保持及四条沿河景观。

六区

镇域多个特色农业生产片区，南岩蔬菜文旅产业片区、沂河源田园综合体片区、汶源花生鲜桃特色片区、张庄高效农业片区、高河特色山果种植片区及沂河之源板栗葡萄特色片区。



2.3 守护生态高效的农业空间

01

合理布局农业发展空间

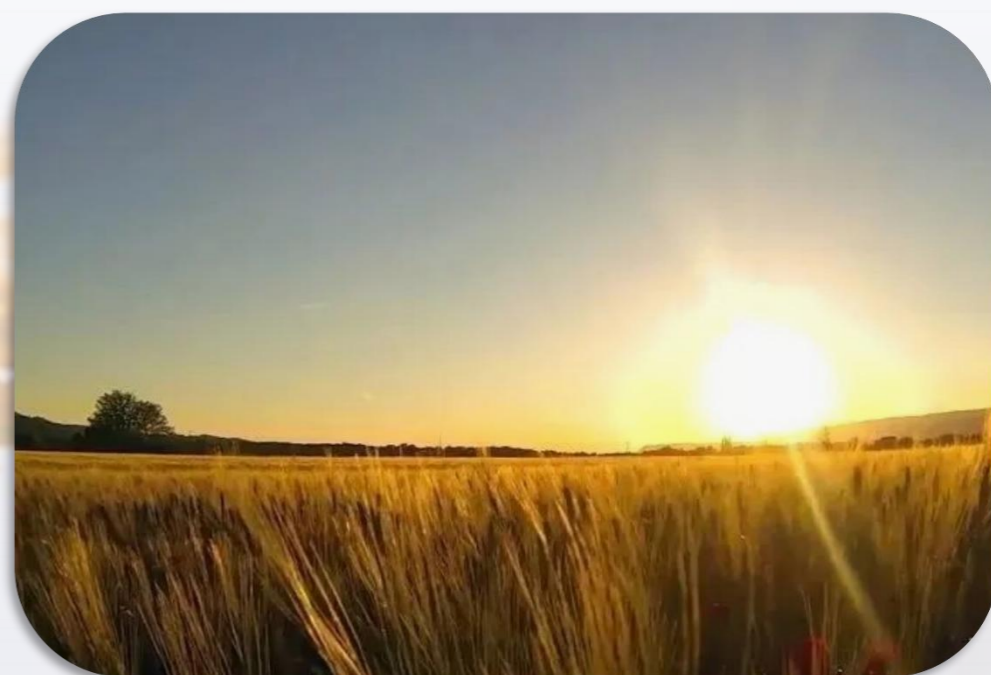
优先保护集中连片的优质耕地，落实粮食生产功能区和重要农产品生产保护区。因地制宜的划定种植业、畜牧业、养殖业等农业发展主要区域。



02

强化耕地保护，保护粮食安全

落实最严格的耕地保护政策。严格耕地保护与管理，坚决遏制耕地“非农化”，防止耕地“非粮化”。



03

落实永久基本农田特殊保护制度

严格落实永久基本农田保护目标和占用补划和落实永久基本农田储备区制度。



2.4 保护蓝绿交融的生态空间

“两廊三脉三区多点”的生态保护格局

两廊

西山-魁山山体生态廊道和榆树鞍山-天门顶-方山-红崮顶山体生态廊道。

三脉

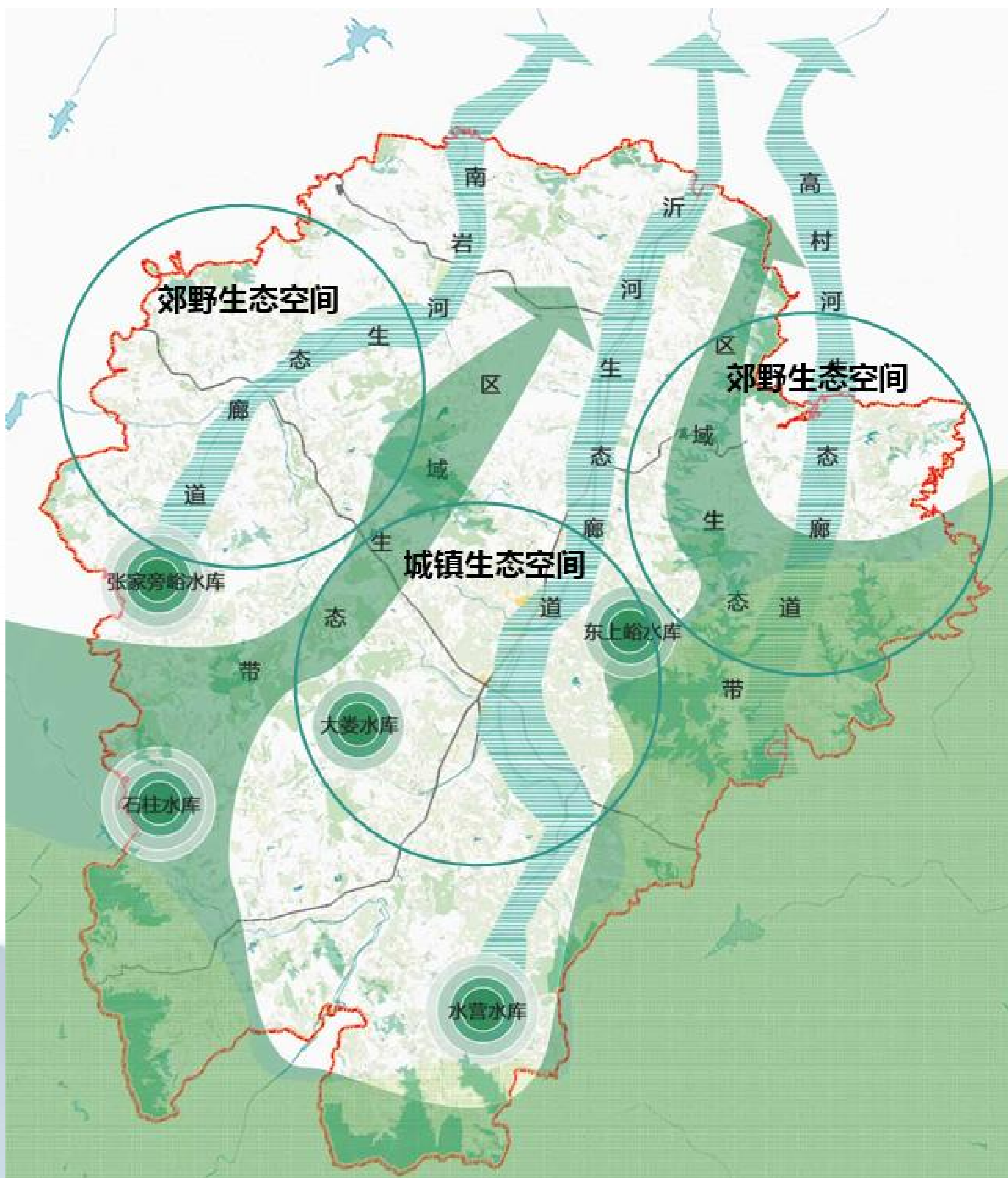
南岩河-柴汶河生态绿脉，沂河生态绿脉，高村河生态绿脉。

三区

以永久基本农田与园地为基底的中部城镇生态空间，根据区域生态带划分出的镇域西部郊野生态空间与镇域东部生态郊野空间。

多点

张家旁峪水库、石柱水库、大姜水库、水营水库、东上峪水库生态节点。



2.5 建设活力宜居的镇村空间

“1+5+N” 的镇村一体化发展格局
“镇区—中心村—一般村” 的三级体系

1个
城镇生活圈

以行政服务、商业服务、居住生活及生产制造为主。

5个
乡村生活圈

乡村社区生活圈的综合服务和公共活动中心。

基层村

结合乡村特色，提升改善人居环境基本公共服务，优化基层村人居环境品质。



03

品质提升，完善镇区用地结构

3.1 规划分区

3.2 建立城镇线控体系



3.1 规划分区

以城镇开发边界为约束，以生态格局和功能格局为基础，将城镇开发边界范围划分为居住生活区、综合服务区、商业商务区、工业发展区、交通枢纽区、物流仓储区六类二级规划分区，明确主导功能和严格管控要求。

城镇开发边界范围内

- **居住生活区：**以城镇居住用地、城镇社区服务设施用地为主导
- **综合服务区：**以公共管理与公共服务用地为主导
- **商业商务区：**以商业服务业用地为主导
- **工业发展区：**以工矿用地、仓储用地为主导
- **交通枢纽区：**以交通设施为主要功能导向的区域
- **物流仓储区：**以仓储物流用地为主导



3.2 建立城镇线控体系

01 绿线

将城镇开发边界内的结构性防护绿地和面积0.4公顷以上的公园绿地划入城市绿线。

02 蓝线

将城镇内重要河流、水库等地表水体及保护范围内划入城市蓝线。

03 紫线

将城镇开发边界内各级人民政府公布的历史街区和历史建筑纳入城市紫线。

04 黄线

将城镇开发边界内重大基础设施及其用地控制范围，包括供电设施、通信设施、排水设施等纳入城市黄线。

04

强化特色，彰显宜居宜业本质

4.1 大力发展循环经济产业

4.2 保护挖掘优秀传统文化

4.3 构建蓝绿开敞空间系统



4.1 大力发展循环经济产业

落实重点生态功能区和重要农产品生产保护区要求；统筹工业用地布局和功能分区，鼓励适度向工业区集聚；充分利用地方资源优势，推进旅游休闲服务产业高质量发展。

新材料引领、特色农业、生态文旅协同

一产：依托现有自然资源和林果种植优势，发展“农业+旅游”

传统

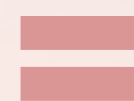
保护优质耕地
稳定粮食生产

乡村旅游

建设现代农业
产业园区



生态农业 观光采摘
精深加工 科研体验
休闲观光 品牌运营



粮食高效主产区
融合发展示范区

特色

打造高效生态农业
发展现代特色林果产业

二产：新型材料产业和农产品加工业占据主导地位

新型材料



农产品深加工



生物菌剂

三产：强化支撑，推进旅游休闲服务产业高质量发展。

发展商业服务业

发展红色文化旅游

发展研学深度旅游

4.2 保护挖掘优秀传统文化

历史文化资源

序号	名称	级别	类别
1	西顾庄遗址	省级	文物保护单位
2	松崗革命烈士陵园	县级	文物保护单位
3	南旋峰墓群	县级	文物保护单位
4	南村遗址	市级	文物保护单位
5	南村南遗址	县级	文物保护单位
6	东唐庄墓群	县级	文物保护单位
7	地淤沟遗址	市级	文物保护单位
8	大张庄革命烈士纪念碑	县级	文物保护单位
9	大桑树遗址	市级	文物保护单位
10	赤坂墓群	县级	文物保护单位
11	北村北墓群	县级	文物保护单位

保护原则

- 整体保护
- 保护历史真实载体
- 合理利用、永续发展

全面保护物质与非物质文化遗产，重点保护**文物保护单位**及其周边环境，保护历史真实载体。在保护好真实的物质载体和历史环境的前提下，进行**适度合理利用**，增强城市文化软实力。

4.3 构建蓝绿开敞空间系统

打造绿脉渗透、山林交织的网络化生态空间体系

落实国家战略，履行区域生态职责，打造**山东鲁中南山地丘陵生态核心**为目标，推进生态保护与发展重点工作。

统筹全域资源保护与利用，系统推进生态修复与治理



- **5分钟：** 口袋公园
- **15分钟：** 亲水、城市公园
- **30分钟：** 进山、郊野公园



05

城乡一体，夯实韧性支撑体系

5.1 构建内接外联交通网络体系

5.2 优化城乡公共服务设施配置

5.3 建立韧性可靠基础设施体系



5.1 构建内接外联交通网络体系

镇域形成“一横两纵”的道路交通骨架

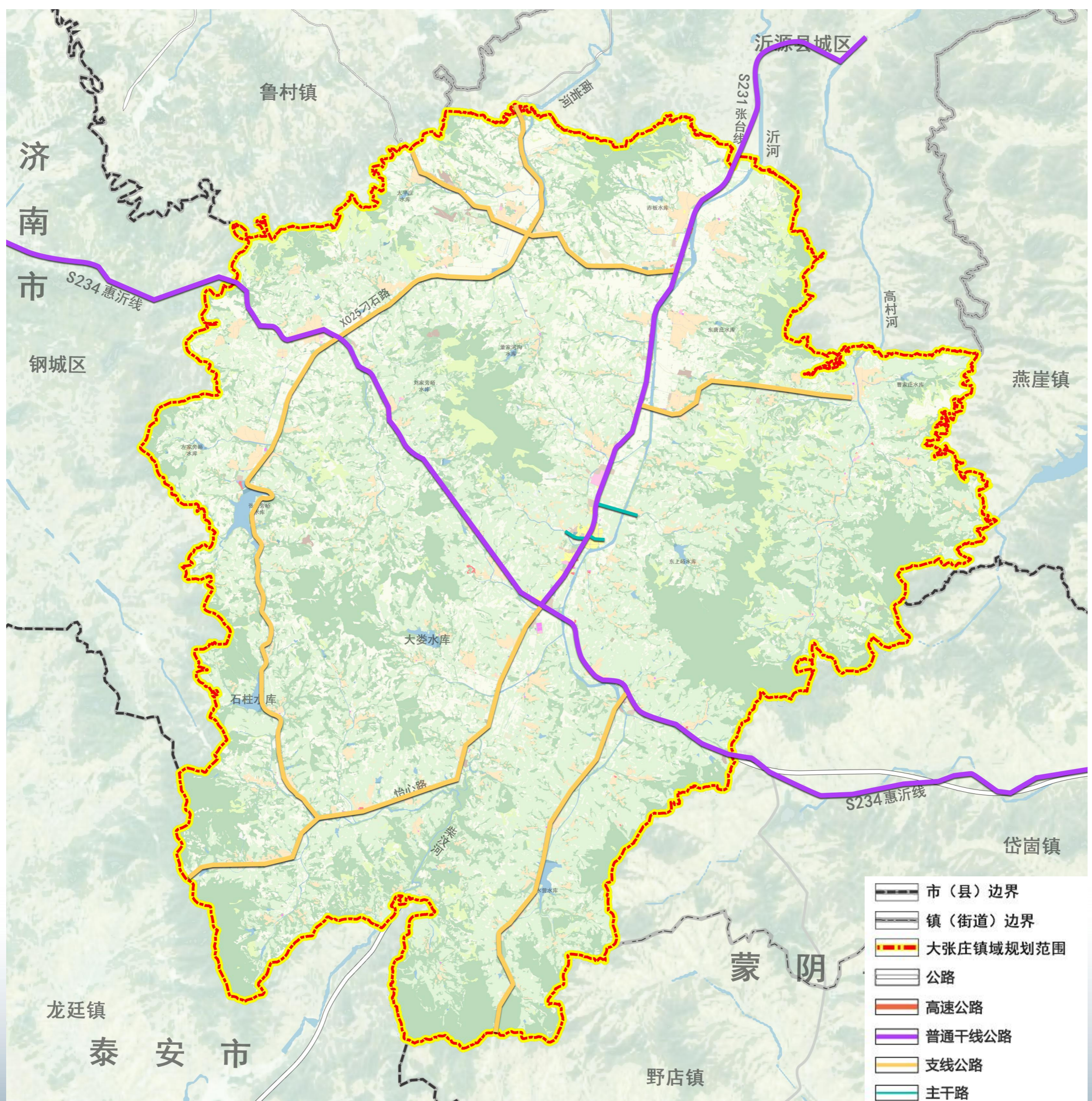
构建安全、畅达、高效、绿色的综合交通体系，形成可持续、现代化的交通治理能力，构建对接全市域的公路复合网络。

一横

234省道

两纵

231省道、X025刁石路



5.2 优化城乡公共服务设施配置

统筹全域公共服务设施资源配置，着力补齐民生短板，按照“**镇级-城镇社区级/村级**”两级公共服务设施体系配置，明确城镇、乡村社区生活圈公共服务设施配置标准，有效引导城乡公共服务设施合理布局。



教育



医疗



文化



体育



养老

- **学有优教**：构建全龄教育设施体系，引导基础教育资源合理布局。
- **病有良医**：完善以专业公共卫生服务机构为核心、基层医疗卫生服务机构为基础的公共卫生服务网络。
- **文有悦享**：建设种类齐全、覆盖面广、丰富多彩的公共文化设施。
- **体有康达**：构建体育服务圈，实现城乡公共体育设施均等化。
- **老有颐养**：构建以居家养老为基础、社区为依托、机构为支撑的养老服务体系，促进医养结合。



5.3 建立韧性可靠基础设施体系

统筹能源、安全防灾等区域基础设施和城市市政设施布局，预留市政基础设施廊道，完善城乡一体基础设施保障体系。

优化市政基础设施

①
供水工程

大张庄镇自来水厂位于大张庄镇驻地，234省道南侧。

②
供电工程

保留现状大张庄镇220kv变电站，规划新建沟泉220kv。

③
供热工程

落实县里规划确定的市域一体化清洁供热网络。

④
排水工程

污水处理设施位于镇驻地，不独立占地。

⑤
燃气工程

天然气输气管道沿231省道沂源县。

⑥
环卫工程

健全垃圾全生命周期的分类管理。

构建高效综合防灾减灾体系

防洪排涝

大张庄镇驻地防洪标准为20年一遇，水库按相应库容确定防洪标准，城市排水河道按10年一遇排涝标准治理。

抗震防灾

人均室外固定应急避难场所面积达到3平方米，满足全市100%人口避难需求，加强建设用地抗震适宜性评价。

消防工程

加强基层应急消防治理体系建设，完善应急消防安全体系“最后一公里”。

人防工程

规划确定的道路、广场及其它公共空间，均为重要的避灾通道和场所。



06

整治修复，提升国土空间价值

6.1 开展全域土地综合整治

6.2 实施生态系统治理修复



6.1 开展全域土地综合整治

以全域土地综合整治为抓手，按照“**控制总量、优化增量、盘活存量、释放流量、实现减量**”的要求，促进土地资源要素有序流动、提升土地节约集约利用水平。

农用地整治

高标准农田建设

以农田水利设施建设和耕地质量提升为重点，开展高标准农田建设，加大中低产田改造力度，建设农田防护林和生态良田。

低效农用地整理

适度实施宜耕后备土地资源开发。以农用地整理为抓手，优化耕地、园地、林地布局，合理引导农业结构调整。

农田基础设施建设

以大张庄镇为试点，积极探索全域土地综合整治与乡村旅游相结合。

建设用地整治

农村建设用地整治

逐步完善“弃留转用”农村宅基地利用模式，城乡建设用地增减挂钩指标优先用于完善人居环境品质。优化建设用地结构和布局，支持农村新产业新业态融合发展用地。

城镇建设用地整治

通过功能置换、改造升级、搬迁重建的整治方式，对布局散乱、利用粗放、用途不合理、建筑危旧的城镇存量建设用地进行再开发。



6.2 实施生态系统治理修复



以全面提升生态系统质量和稳定性为目标，从生态系统整体性出发，通过“**修山、治水、护林、保田、融绿**”等举措，推进“山水林田湖草”一体化修复，坚持自然恢复与人工修复结合。



- 明确明确高村河、南岩河、沂河为水生态重点修复区，开展水系联通、河道治理、河道拦蓄、河道绿化等工程，强化水生态修复和综合治理。加强农业节水、循环水利用等节水措施，减少和限制化肥、农药使用量，加大河道泥沙清淤力度，加固防洪堤防。



- 明确镇驻地城镇开发边界范围为城镇建设生态修复区。以改善生态环境与协调城镇建设为主导的生态功能。

07

多措并举，推动规划有序实施

7.1 严格规划传导

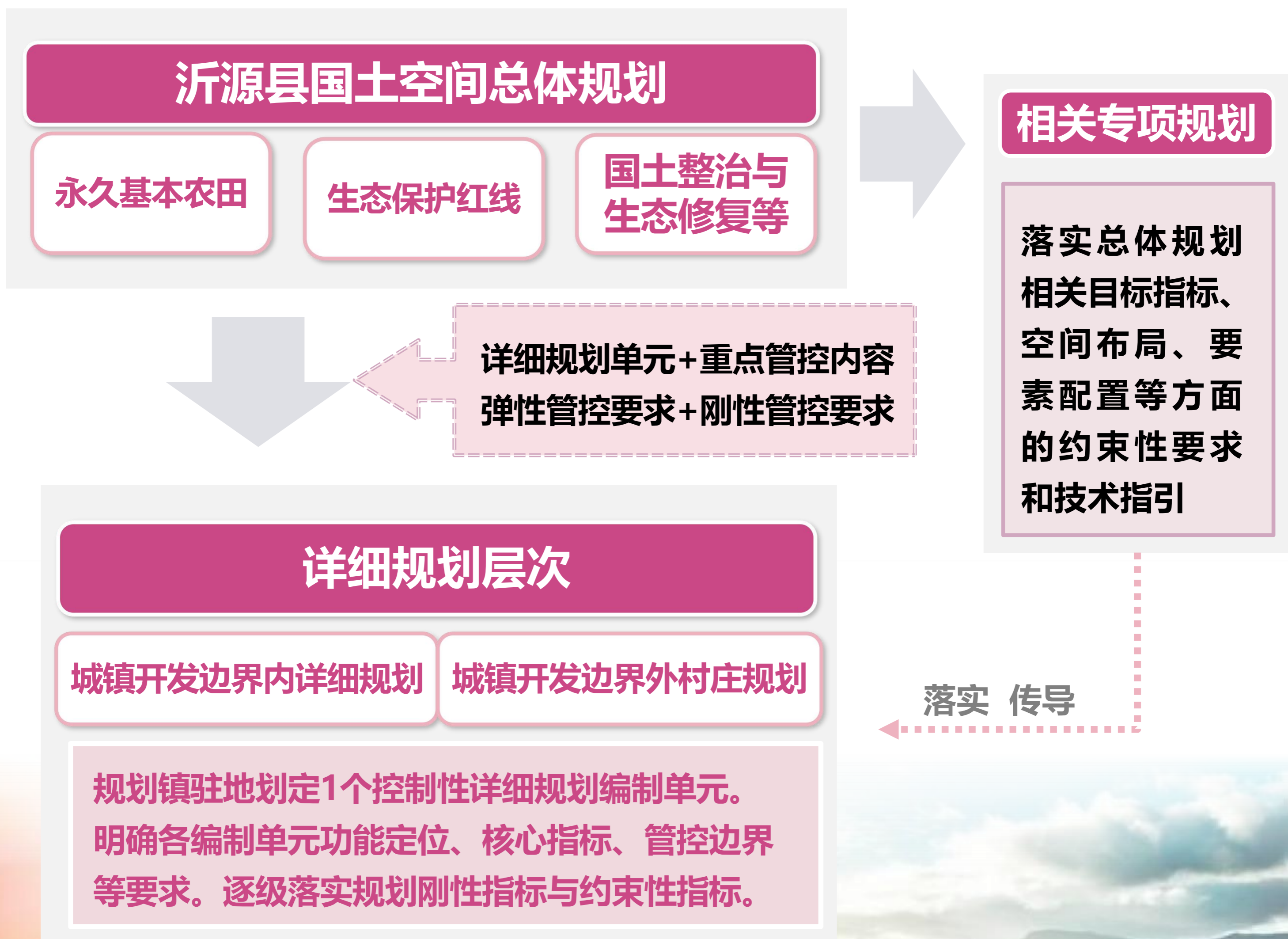
7.2 明确近期行动计划

7.3 实施保障措施



7.1 严格规划传导

落实沂源县国土空间总体规划，加强对镇级国土空间规划、相关专项规划以及详细规划等下层次规划的指导约束，明确核心控制指标、刚性和弹性传导要求。

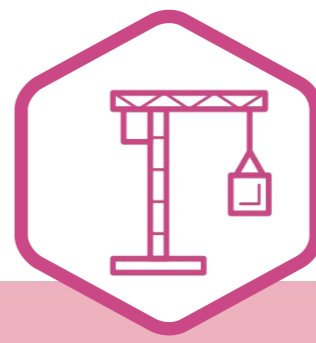


7.2 明确近期行动计划



确定近期活动重点

根据分区规划实施要求，衔接国民经济和社会发展规划，提出分期实施的目标和重点任务。



保障各项重大项目建设

指定近期行动计划，对中心镇区、村庄的近期重大实施项目的布局和时序做出统筹安排，建立近期重点项目库。



7.3 实施保障措施

健全规划实施机制

构建“一个发展目标、一套指标体系、一张蓝图、一套技术标准和—个数据平台”。

创新国土空间规划决策机制

提高规划决策水平，进一步完善国土空间规划委员会咨询、审查和决策制度，行使综合决策职能。

深化区域规划协调机制

区域层面建立协调机构和长效对话机制，落实协同发展战略，重点实现生态环境的区域治理，推进跨界地区协同发展。

完善公众参与机制

搭建全过程、全方位的公众参与平台，引导各领域专家和公众在规划编制、决策和实施中发挥作用。



沂源县大张庄镇国土空间规划 2021—2035年

为进一步提高规划的科学性、可实施性，现就规划（公示稿）予以公示，广泛听取各方意见，凝聚公众智慧。

一、公示时间

2024年9月27日—2024年10月27日

二、公众意见反馈方式

社会各界可通过电话、邮箱、邮寄、扫描二维码等方式反馈意见。

1、反馈电话：0533-3611001

2、电子邮箱：lc77157@163.com

3、邮寄地址：山东省淄博市沂源县大张庄镇人民政府

（邮寄标题或信封封面请注明“大张庄镇国土空间规划意见建议”字样）

热忱期待您的参与，欢迎您建言献策！