

沂源

2025 统计
YIYUAN MONTHLY STATISTICAL INDICATORS 月报

7

沂源县统计局 编

沂源统计月报

做好统计调研分析，服务县域
经济发展。

沂源县统计局

目 录

一. 地区生产总值	1
二. 规模以上工业	3
三. 建筑业	4
四. 房地产开发	4
五. 固定资产投资	5
六. 国内贸易	6
七. 对外经济贸易	6
八. 规模以上服务业	7
九. 财政收入	8
十. 金融信贷	9
十一. 交通运输	10
十二. 居民收支情况	11
十三. 各镇、街道主要经济指标	12
十四. 分区县主要经济指标	15
十五. 全省及各地市主要经济指标	22
十六. 全县规模以上工业企业名单	27
十七. 全县有资质的建筑业企业名单	31
十八. 全县房地产开发经营业企业名单	34
十九. 全县规模以上服务业企业名单	36
二十. 全县限额以上批发和零售业、住宿和餐饮业 企业名单	38
二十一. 2024年全县主要指标情况	46

1-2 季度

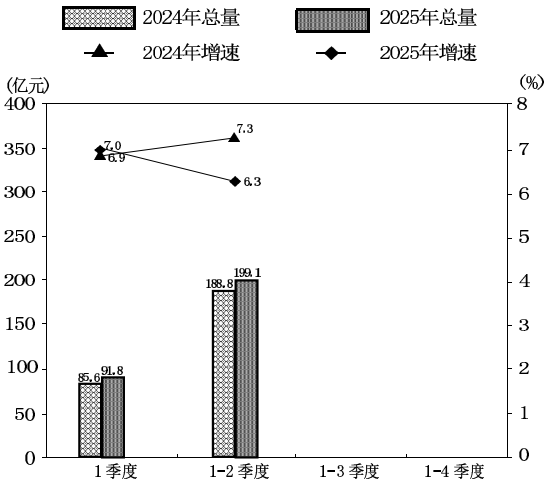
一、地区生产总值

累计(万元) 同比±%

地区生产总值	1991209	6.3
农林牧渔业	191234	4.6
工业	682554	4.5
建筑业	63541	4.3
批发和零售业	368055	12.1
交通运输、仓储和邮政业	39056	9.0
住宿和餐饮业	41679	13.5
金融业	74801	5.3
房地产业	80737	0.4
其他服务业	449552	5.9

注：地区生产总值(GDP) 是指一个国家(或地区)所有常住单位在一定时期内生产活动的最终成果。按照《鲁政办发(2005)3号》文件要求，从2005年开始，GDP只核算到区县一级，乡镇无GDP数据。

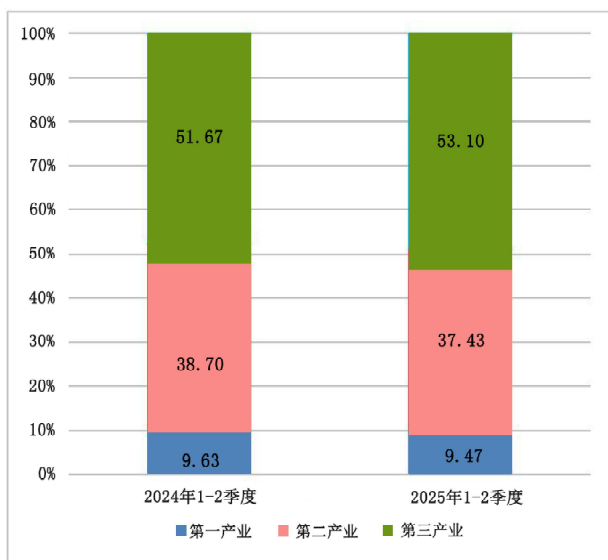
地区生产总值累计及增速



注：根据第五次全国经济普查结果，2024年1-2季度全县生产总值(GDP)由179.6亿元修订为188.8亿元。

三次产业情况	1-2 季度	
	累计(万元)	同比±%
地区生产总值	1991209	6.3
第一产业	188483	4.6
第二产业	745338	4.5
第三产业	1057389	7.9
三次产业构成比	9.47:37.43:53.10	
第三产业增加值占 GDP 比重(%)	1.43 个百分点	

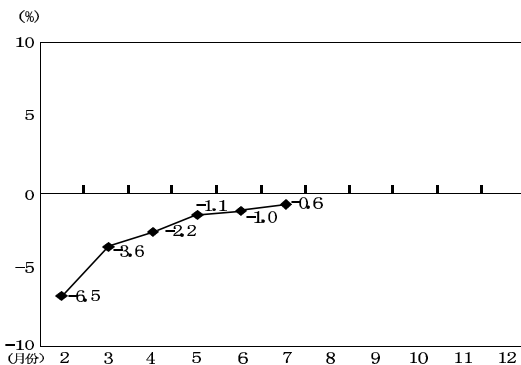
三次产业增加值占 GDP 比重



二、规模以上工业	1-7 月份	
	累计	同比±%
企业单位数(个)	113	
增加值(万元)		6.6
营业收入(万元)	1867562	-0.6
利润总额(万元)	105097	-21.7
营业收入利润率(%)		5.6

注：规模以上工业企业 是指年主营业务收入 2000 万元及以上的工业企业。

规模以上工业营业收入增速



三、建筑业	1-2 季度	
	累计	同比±%
总产值(万元)	122277	5.5

注：有资质的建筑业 有总承包、专业承包资质的建筑业法人单位。

四、房地产开发	1-7 月份	
	累计	同比±%
房地产开发投资(万元)	79296	-7.5
商品房销售面积(万平方米)	10.0	-6.1

注：房地产开发经营业 有开发经营活动的全部房地产开发经营业法人单位。

五、固定资产投资

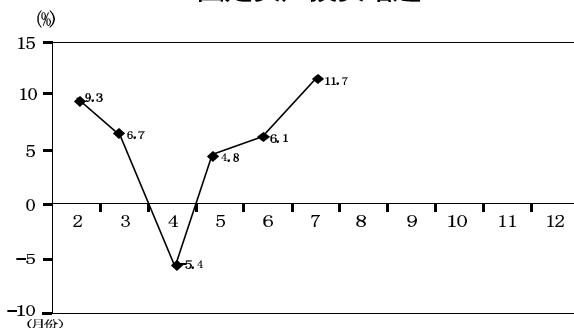
1-7 月份

	累计(万元)	同比±%
投资完成额		11.7
按产业分		
#第一产业		-29.2
第二产业		126.6
第三产业		-27.5
按领域分		
民间投资占比(%)		62.9
高技术产业投资		66.3
高技术产业投资占比(%)		6.0
工业技改投资		198.0

注：固定资产投资额 是指以货币形式表现的在一定时期内建造和购置固定资产的工作量以及与此有关的费用的总称。

根据上级业务主管部门要求，自2018年开始，固定资产投资暂不对外提供总量数据。

固定资产投资增速

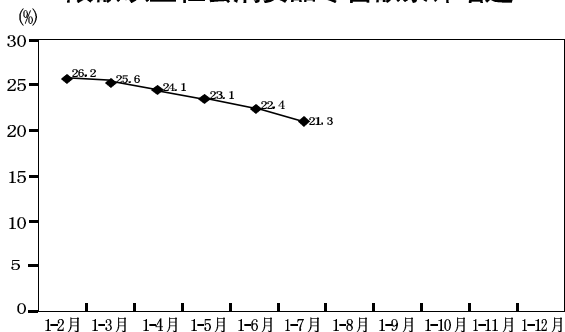


六、国内贸易

1-7 月份

	累计(万元)	同比±%
社会消费品零售总额(1-2 季度)	797282	10.6
#限额以上社会消费品零售额		21.3

限额以上社会消费品零售额累计增速



注：社会消费品零售总额 企业(单位、个体户)通过交易售给个人、社会集团非生产、非经营用的实物商品金额，以及提供餐饮服务所取得的收入金额，为季度数。

限额以上批发和零售业 年主营业务收入 2000 万元及以上的批发业、年主营业务收入 500 万元及以上的零售业单位。

限额以上住宿和餐饮业 年主营业务收入 200 万元及以上的住宿和餐饮业单位。

七、对外经济贸易

1-7 月份

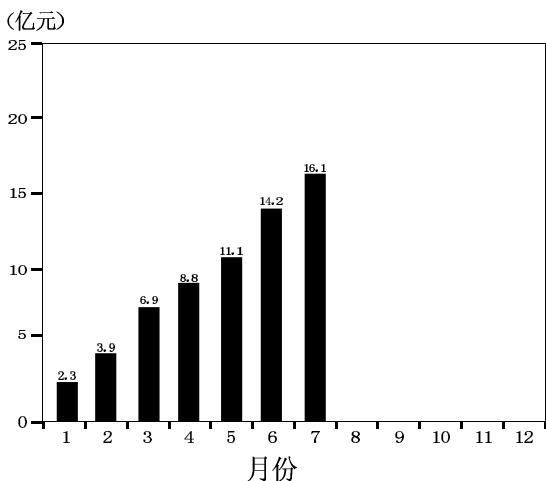
	累计(亿元)	同比±%
进出口总额	29.4	10.1
#进 口	1.6	109.0
出 口	27.8	7.2

八、规模以上服务业	1-7 月份	
	累计	同比±%
企业单位数(个)	42	
营业收入(万元)	93584	12.2
#交通运输、仓储和邮政业	26641	1.0
租赁和商务服务业	43730	15.2
科学研究和技术服务业	4428	20.4
信息传输、软件和信息技术服务业	4239	16.0
居民服务、修理和其他服务业	1011	5.2
水利、环境和公共设施管理业	6165	9.2
社会工作	692	-46.8
文化、体育和娱乐业	1506	15.0
教育业	541	5.4
卫生业	4631	133.7

注：规模以上服务业 (1)年营业收入 2000 万元及以上的交通运输、仓储和邮政业，信息传输、软件和信息技术服务业，水利、环境和公共设施管理业，卫生行业法人单位；(2)年营业收入 1000 万元及以上的房地产业(不含房地产开发经营)，租赁和商务服务业，科学研究和技术服务业，教育行业法人单位；(3)年营业收入 500 万元及以上的居民服务、修理和其他服务业，文化、体育和娱乐业，社会工作行业法人单位。

九、财政税收	1-7 月份	
	累计(万元)	同比±%
1、境内财政总收入	193428	-6.8
一般公共预算收入	161296	3.1
#税收收入	87264	-3.9
2、一般公共预算支出	273065	6.1
#教育	66900	17.5
医疗卫生	24437	12.0
一般公共服务	29207	8.2
3、各项税收	164537	-7.6

一般公共预算收入趋势图(累计数)



十、金融信贷	1-7 月份	
	月末 (万元)	同比±%
1、本外币各项存款余额	5845503	10.3
#住户存款	4574216	11.4
非金融企业存款	917085	-3.1
广义政府存款	243888	11.2
2、本外币各项贷款余额	4446995	5.8
#住户贷款	1691829	1.3
非金融企业及机关团体贷款	2755034	8.8

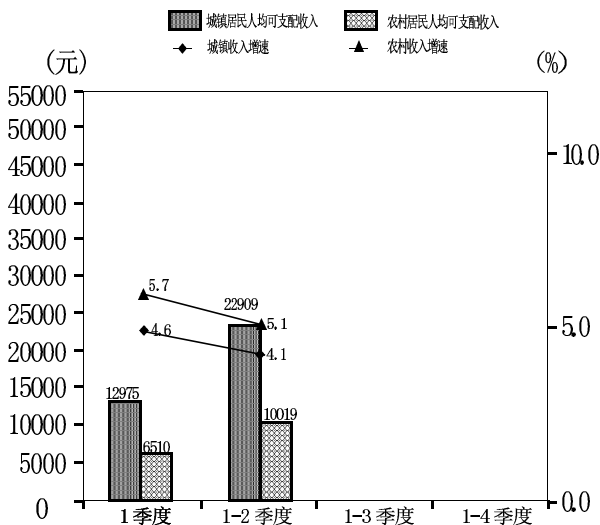
十一、交通运输	1-7 月份	
	累计	同比±%
1、客运车数(辆)	370	0.3
①公交车数(辆)	209	0.5
②出租车数(辆)	161	0.0
2、客运量(万人)		
①公交车客运量(万人)	326.9	3.1
②出租车客运量(万人)	100.8	0.0
3、出租车载客车次总数(万车次)	50.4	0.0
4、载货汽车(辆)	1639	6.6
载货吨位(吨)	23172	6.1

十二、居民收支情况

1-2 季度

	累计(元)	同比±%
1、居民人均可支配收入	16128	4.7
城镇居民人均可支配收入	22909	4.1
农村居民人均可支配收入	10019	5.1
2、居民人均消费支出	10330	4.4
城镇居民人均消费支出	13838	3.7
农村居民人均消费支出	7171	4.9

城乡居民收入及增速



注：居民人均可支配收入 是指调查户在调查期内获得的、可用于最终消费支出和储蓄的总和，即居民可用于自由支配的收入。按调查户类型，分为城镇居民人均可支配收入、农村居民人均可支配收入。

十三、各镇、街道主要经济指标(1-7 月份)

镇、街道	规模以上工业企业营业收入	
	累计(万元)	同比±%
历山街道	775326	7.3
南麻街道	220713	-25.3
鲁村镇	11718	-9.2
东里镇	67753	-12.2
悦庄镇	667075	3.6
西里镇	12762	2.6
大张庄镇	17981	39.4
中庄镇	5313	46.9
张家坡镇	8774	-8.6
燕崖镇	3890	6.1
石桥镇	71184	-9.2
南鲁山镇	5076	-15.8

镇、街道	规模以上工业企业利润	
	累计(万元)	同比±%
历山街道	72145	-9.6
南麻街道	7328	-76.7
鲁村镇	315	-59.0
东里镇	3138	50.4
悦庄镇	22061	32.9
西里镇	-751	-
大张庄镇	305	20.2
中庄镇	-909	-
张家坡镇	1672	-16.7
燕崖镇	135	-
石桥镇	47	-98.3
南鲁山镇	-389	-

规模以上服务业企业营业收入

镇、街道	累计(万元)	同比±%
历山街道	26426	19.9
南麻街道	14494	53.6
鲁村镇	328	-32.1
东里镇	2570	-6.2
悦庄镇	7592	-5.4
西里镇	4312	-0.5
大张庄镇	5992	20.6
中庄镇	1401	3.4
张家坡镇	905	-19.6
燕崖镇	8697	21.9
石桥镇	19546	66.4
南鲁山镇	1321	-86.8

限额以上贸易业单位销售额(营业额)

镇、街道	累计(万元)	同比±%
历山街道	281696	26.4
南麻街道	31335	47.8
鲁村镇	20868	15.6
东里镇	13724	-12.2
悦庄镇	33689	4.8
西里镇	14750	33.1
大张庄镇	15088	70.9
中庄镇	29094	77.0
张家坡镇	11169	60.9
燕崖镇	19618	28.9
石桥镇	8034	37.1
南鲁山镇	127628	-18.4

固定资产投资额

镇、街道	项目个数	同比±%
历山街道	12	40.7
南麻街道	12	-25.2
鲁村镇	6	55.2
东里镇	9	134.0
悦庄镇	24	46.1
西里镇	3	320.1
大张庄镇	6	-7.8
中庄镇	5	212.7
张家坡镇	5	162.4
燕崖镇	8	-13.0
石桥镇	6	-57.9
南鲁山镇	3	30.5

注：固定资产投资额 计划投资500万元以上项目完成投资总量；

一般公共预算收入

镇、街道	累计(万元)	同比±%
历山街道	32278	8.9
南麻街道	11032	4.6
鲁村镇	1433	15.1
东里镇	3717	-22.4
悦庄镇	14800	4.3
西里镇	888	34.5
大张庄镇	923	-14.0
中庄镇	398	20.9
张家坡镇	650	-20.6
燕崖镇	567	-11.3
石桥镇	1783	72.4
南鲁山镇	652	-12.8

十四、分区县主要经济指标（1-7月份）

地区生产总值（1-2季度）

	累计(亿元)	同比±%
淄博市	2568.9	5.6
淄川区	277.9	5.2
张店区	384.5	5.7
博山区	160.8	5.4
临淄区	470.7	6.2
周村区	146.1	5.5
桓台县	371.1	3.6
高青县	137.0	6.1
沂源县	199.1	6.3
高新区	308.7	8.2
文昌湖区	10.6	5.1

一般公共预算收入

	累计(万元)	同比±%
淄博市	2638805	2.2
淄川区	250425	3.1
张店区	305302	3.4
博山区	130692	3.1
临淄区	452799	4.7
周村区	155981	2.4
桓台县	266032	1.9
高青县	118956	-8.2
沂源县	161296	3.1
高新区	382364	3.8
文昌湖区	17982	3.0

税 收 收 入

	累计(万元)	同比±%
淄博市	3722828	-1.3
淄川区	256538	-4.4
张店区	473627	-4.1
博山区	131272	2.7
临淄区	1260980	5.8
周村区	169942	-9.6
桓台县	592578	27.5
高青县	131598	-12.9
沂源县	164537	-7.6
高新区	414784	-1.3
文昌湖区	-	-

社会消费品零售总额 (1-2 季度)

	累计(万元)	同比±%
淄博市		7.1
淄川区		5.4
张店区		7.3
博山区		7.8
临淄区		7.5
周村区		6.5
桓台县		6.4
高青县		8.0
沂源县		10.6
高新区		9.6
文昌湖区		2.7

金融机构本外币存款

	累计(亿元)	同比±%
淄博市	8745.3	8.9
淄川区	983.1	10.3
张店区	2577.0	6.6
博山区	658.0	10.0
临淄区	1367.1	7.0
周村区	645.1	10.2
桓台县	741.7	9.4
高青县	345.9	10.1
沂源县	584.6	10.3
高新区	806.9	12.1

金融机构本外币贷款

	累计(亿元)	同比±%
淄博市	5945.2	6.0
淄川区	537.3	4.4
张店区	1931.3	3.5
博山区	296.5	7.0
临淄区	788.7	15.2
周村区	346.9	3.0
桓台县	654.3	10.6
高青县	282.4	6.1
沂源县	444.7	5.8
高新区	663.1	2.2

规模以上工业增加值

	累计(亿元)	同比±%
淄博市		7.5
淄川区		8.9
张店区		13.4
博山区		8.4
临淄区		8.9
周村区		4.3
桓台县		0.3
高青县		9.7
沂源县		6.6
高新区		13.9
文昌湖区		10.5

规模以上工业营业收入

	累计(万元)	同比±%
淄博市	36575204	-4.1
淄川区	2228151	6.2
张店区	769977	14.7
博山区	1210707	-0.9
临淄区	10037102	-17.0
周村区	1660387	-6.7
桓台县	10442601	-6.0
高青县	1753790	6.0
沂源县	1867562	-0.6
高新区	4802334	28.0
文昌湖区	241518	4.8

规模以上工业利润

	累计(万元)	同比±%
淄博市	1011811	52.1
淄川区	147908	73.9
张店区	1636	-76.5
博山区	49108	9.1
临淄区	-8883	-
周村区	69529	-9.7
桓台县	125392	2083.7
高青县	116089	60.4
沂源县	105097	-21.7
高新区	338539	44.5
文昌湖区	14695	-6.9

固定资产投资

	累计(万元)	同比±%
淄博市		2.0
淄川区		10.4
张店区		7.5
博山区		11.8
临淄区		-8.6
周村区		7.5
桓台县		7.1
高青县		7.4
沂源县		11.7
高新区		-17.6
文昌湖区		11.5

居民人均可支配收入(1-2 季度)

	累计(元)	同比±%
淄博市	25499	5.1
淄川区	24091	5.0
张店区	30549	5.2
博山区	23913	5.6
临淄区	25577	4.8
周村区	23459	5.4
桓台县	24287	4.5
高青县	17700	5.0
沂源县	16128	4.7
高新区	27823	5.3
文昌湖区		

城镇居民人均可支配收入(1-2 季度)

	累计(元)	同比±%
淄博市	28579	4.6
淄川区	26686	4.6
张店区	-	-
博山区	26070	5.1
临淄区	29373	4.3
周村区	25486	4.9
桓台县	28094	4.0
高青县	22658	4.4
沂源县	22909	4.1
高新区	28975	4.9
文昌湖区		

农村居民人均可支配收入(1-2 季度)

	累计(元)	同比±%
淄博市	17276	5.3
淄川区	16913	5.2
张店区	-	-
博山区	16307	5.9
临淄区	18014	5.2
周村区	16660	5.7
桓台县	17482	4.8
高青县	13626	5.3
沂源县	10019	5.1
高新区	17319	5.5
文昌湖区		

十五、全省及各地市主要经济指标

地区生产总值(1-2 季度)

	累计(亿元)	同比±%
全 省	50046	5.6
济南市	6674	5.4
青岛市	8587	5.3
淄博市	2569	5.6
枣庄市	1234	5.9
东营市	2175	5.7
烟台市	5375	6.4
潍坊市	4065	5.3
济宁市	3022	6.0
泰安市	1923	6.2
威海市	1961	6.3
日照市	1305	5.8
临沂市	3258	5.5
德州市	2083	5.0
聊城市	1612	5.8
滨州市	1696	6.1
菏泽市	2506	5.5

一般公共预算收入(1-7 月份)

	累计(亿元)	同比±%
全 省	5149.8	0.9
济南市	713.6	1.5
青岛市	829.8	-4.5
淄博市	263.9	2.2
枣庄市	141.1	4.0
东营市	210.4	3.5
烟台市	504.2	-4.5
潍坊市	388.7	0.5
济宁市	364.6	0.9
泰安市	173.8	4.2
威海市	194.2	3.0
日照市	129.8	3.0
临沂市	319.1	2.5
德州市	180.7	2.3
聊城市	168.7	2.3
滨州市	208.7	4.2
菏泽市	213.1	0.9

规模以上工业增加值(1-7月份)

	累计(亿元)	同比±%
全 省		7.8
济南市		8.2
青岛市		7.8
淄博市		7.5
枣庄市		7.6
东营市		6.7
烟台市		13.5
潍坊市		6.8
济宁市		7.6
泰安市		7.7
威海市		7.8
日照市		7.9
临沂市		7.8
德州市		6.7
聊城市		8.3
滨州市		7.5
菏泽市		7.5

规模以上工业营业收入(1-6月份)

	累计(亿元)	同比±%
全 省	59888.9	4.2
济南市	5432.1	14.2
青岛市	6852.0	5.2
淄博市	3173.4	-2.8
枣庄市	894.2	2.4
东营市	5218.9	0.5
烟台市	6330.4	18.6
潍坊市	5772.6	-4.4
济宁市	2359.2	-0.6
泰安市	1374.3	-4.6
威海市	1361.7	2.8
日照市	2152.4	-0.1
临沂市	4355.4	6.4
德州市	1817.0	0.3
聊城市	2480.9	8.1
滨州市	5173.0	5.4
菏泽市	3185.0	-0.9

规模以上工业利润(1-6月份)

	累计(亿元)	同比±%
全 省	2164.4	-2.2
济南市	217.1	3.5
青岛市	360.5	27.4
淄博市	85.6	42.8
枣庄市	6.0	-59.0
东营市	51.7	-61.6
烟台市	273.4	-11.1
潍坊市	150.0	-32.8
济宁市	95.2	-34.6
泰安市	45.1	-14.3
威海市	98.9	6.4
日照市	49.9	240.1
临沂市	88.6	30.7
德州市	98.2	5.8
聊城市	88.7	8.6
滨州市	177.6	9.7
菏泽市	184.8	-6.9

进出口总额(1-7月份)

	累计(亿元)	同比±%
全 省	20360.7	7.3
济南市	1503.0	26.8
青岛市	5225.1	1.1
淄博市	600.8	-0.1
枣庄市	247.4	7.5
东营市	1385.9	-12.4
烟台市	3012.5	18.2
潍坊市	2192.2	10.1
济宁市	856.7	14.5
泰安市	344.2	18.4
威海市	1173.4	1.5
日照市	734.3	-2.3
临沂市	1048.1	5.8
德州市	408.5	15.1
聊城市	422.5	42.1
滨州市	800.8	7.9
菏泽市	405.1	20.1

出口总额(1-7月份)

	累计(亿元)	同比±%
全 省	12428.7	6.6
济南市	981.7	18.5
青岛市	3120.7	5.1
淄博市	375.7	3.1
枣庄市	234.2	6.2
东营市	319.4	-12.6
烟台市	1651.5	6.2
潍坊市	1494.5	9.3
济宁市	730.1	15.4
泰安市	321.7	27.6
威海市	892.9	-1.1
日照市	274.6	-1.6
临沂市	948.5	6.3
德州市	355.9	21.3
聊城市	196.4	5.4
滨州市	350.7	-4.8
菏泽市	180.2	-0.9

社会消费品零售总额(1-2季度)

	累计(亿元)	同比±%
全 省		5.6
济南市		4.4
青岛市		2.1
淄博市		7.1
枣庄市		6.9
东营市		7.0
烟台市		6.2
潍坊市		7.1
济宁市		7.2
泰安市		7.6
威海市		6.6
日照市		6.7
临沂市		6.6
德州市		2.6
聊城市		7.0
滨州市		7.3
菏泽市		7.6

固定资产投资 (1-7 月份)

	累计(亿元)	同比±%
全 省		-1.1
济南市		-1.9
青岛市		-7.4
淄博市		2.0
枣庄市		7.8
东营市		2.5
烟台市		-18.8
潍坊市		4.3
济宁市		5.2
泰安市		4.4
威海市		6.8
日照市		6.9
临沂市		5.9
德州市		1.6
聊城市		6.2
滨州市		8.8
菏泽市		7.5

十六、全县规模以上工业企业名单(一)

全县合计:113家

历山街道(18家)

山东省沂源县自来水有限公司
沂源精工医药塑业有限公司
沂源县源能热力有限公司
山东省药用玻璃股份有限公司
山东绿兰莎啤酒有限公司
淄博瑞月包装材料有限公司
沂源县源能热电有限公司
沂源新奥塑料制品有限公司
沂源昊隆门窗有限公司
山东沃源新型面料股份有限公司
山东瑞丰高分子材料股份有限公司
慧科高新科技股份有限公司
淄博永华滤清器制造有限公司
沂源县坤盈建材有限责任公司
山东合力泰化工有限公司
山东和隆新材料科技有限公司
新时代昆仑循环科技(山东)有限公司
淄博丹瑞工贸有限公司

南麻街道(17家)

山东瑞泰新材料科技有限公司
山东鑫泉医药有限公司
山东鲁阳保温材料有限公司
山东鲁阳玄武岩纤维有限公司
淄博华源新材料有限公司
山东鲁科新材料有限公司
山东鲁阳节能材料股份有限公司
山东鲁阳浩特高技术纤维有限公司
沂源万达水泥制品有限公司
沂源天润焊接材料有限公司
沂源恒通新型建筑砖有限公司

全县规模以上工业企业名单(二)

山东睿和新材料有限公司
量子精工机械(山东)有限公司
沂源旭光机械有限公司
淄博金泰木业有限公司
淄博城市燃气(沂源)有限公司
沂源县圣邦混凝土有限公司

鲁村镇(7家)

淄博金东机械制造有限公司
淄博阳春三月乳业有限公司
沂源汇丰塑编有限公司
淄博金筑建业有限公司
淄博雅安建材有限公司
淄博钧乐包装有限公司
山东恒金源包装材料有限公司

东里镇(8家)

淄博卓意玻纤材料有限公司
山东新明食品饮料有限公司
淄博新永包装制品有限公司
山东闵力包装材料有限公司
淄博和美华医药科技有限公司
山东华联矿业股份有限公司
山东韩矿金沙建材有限公司
沂源县辉诚生物科技有限公司

悦庄镇(27家)

瑞阳制药股份有限公司
山东省源通机械股份有限公司
山东乐利事食品有限公司
山东博拓新材料科技股份有限公司
山东鸿源新材料有限公司
淄博新国风新塑料材料有限公司
山东丰泽源皮革有限公司
淄博悦卡电器科技有限公司

全县规模以上工业企业名单（三）

淄博环亚助剂科技有限公司
山东德瑞防腐材料有限公司
山东硕源动力科技有限公司
沂源县华阳能源设备有限公司
沂源中天塑钢门窗工程有限公司
山东宏泰科技有限公司
山东硕源工业机械设备有限公司
沂源霖琪工贸有限公司
山东源泰电气有限公司
沂源县恒通建材有限公司
山东瑞源康印务有限公司
淄博吉泰皮革制品有限公司
光大绿色环保再生能源(沂源)有限公司
山东信业新材料科技有限公司
山东飞龙食品有限公司
山东沂源欣怡食品有限公司
山东彬海生命科学有限公司
沂源鼎固建材有限公司
山东沂源瑞特自动化设备有限公司

西里镇(3家)

山东和天下新材料有限公司
山东双星名人鲁海鞋业有限责任公司
淄博宏成塑料制品有限公司

大张庄镇(5家)

山东华星创展门业有限公司
中新泰合(沂源)电子材料有限公司
山东恒立轨道装备制造有限公司
尊海食品集团有限公司
山东和众康源生物科技有限公司

中庄镇(3家)

山东源泰高分子材料有限公司
山东博克塞斯新材料科技有限公司

全县规模以上工业企业名单（四）

沂源鸿开源塑料制品有限公司

张家坡镇(5家)

沂源水务发展有限公司

山东伊诺维森焊割科技有限公司

山东维璟医疗器械股份有限公司

淄博托普威能源技术有限公司

乐焊(山东)工业科技有限公司

燕崖镇(2家)

山东淄博燕峰活塞有限公司

沂源富翔光伏发电有限公司

石桥镇(13家)

沂源筑诚新型建材有限公司

山东开源电气有限公司

盛坤新材料(山东)有限公司

山东沂源沂阳水泥有限公司

沂源筑力新型建材有限公司

华润风电(淄博)有限公司

山东兴国新力环保科技股份有限公司

淄博德源金属材料有限公司

淄博天普阳光饲料有限公司

山东兴国大成电子材料有限公司

沂源海赢食品有限公司

山东云睿新材料有限责任公司

沂源圣沣食品有限公司

南鲁山镇(5家)

淄博康力塑胶有限公司

淄博康顺塑胶有限公司

淄博源丰诚新型建材有限公司

淄博新宇恒宝新材料有限公司

沂源新宇鸿翔木业有限公司

十七、全县有资质的建筑业企业名单（一）

全县合计:52家

历山街道(16家)

山东省沂源县建筑工程有限公司
山东源泰实业有限公司
沂源县盛源建筑工程有限公司
山东振农建筑工程有限公司
山东瑞祥建设集团有限公司
沂源县城关建筑工程有限公司
山东兴泰然建筑工程有限公司
山东沂源大众建安工程有限公司
沂源鑫龙安装工程有限公司
沂源源能电力服务有限公司
山东安钢建筑工程有限公司
山东蒙山建设置业有限公司
沂源县恒祥建筑有限公司
沂源县易通安装有限公司
沂源县市政工程公司
山东励华建设有限公司

南麻街道(10家)

山东正源装饰工程有限公司
山东众泰建安工程有限公司
淄博广泰公路养护工程有限公司
沂源县城关建筑工程有限公司
沂源县鸿基建筑工程有限公司
沂源大成建安工程有限公司
沂源县基础工程有限公司
山东泰信岩土工程有限公司
沂源县鲁源建筑工程有限公司
山东鲁科节能工程有限公司

全县有资质的建筑业企业名单（二）

鲁村镇(2家)

山东省安信置业有限公司
山东安成建工有限公司

东里镇(5家)

山东钧安建设工程有限公司
山东安永建筑安装有限公司
山东塘湖建设工程有限公司
沂源方正建筑安装工程有限公司
淄博嘉城建设工程有限公司

悦庄镇(7家)

山东宏泰防腐工程有限公司
沂源坤阳设备安装有限公司
山东展迈建筑工程有限公司
山东沂源悦建混凝土工程有限公司
山东聚安基岩土工程有限公司
山东中延建筑工程有限公司
山东世俊钢结构有限公司

西里镇(1家)

沂源县和源建筑工程有限责任公司

大张庄镇(4家)

沂源县易达建筑工程有限公司
山东嘉阳电力工程有限公司
山东源投工程建设有限公司
山东中原建筑工程有限公司

中庄镇(1家)

山东合义建设工程有限公司

张家坡镇(2家)

山东远东建设工程有限公司
山东华轩建筑装饰设计工程有限公司

全县有资质的建筑业企业名单（三）

燕崖镇(2家)

沂源县成泰建筑工程有限公司

淄博新田塬安装工程有限公司

南鲁山镇(2家)

沂源县东方建筑安装工程有限公司

山东嘉阳市政工程有限公司

注：有资质的建筑业 有总承包、专业承包资质的
建筑业法人单位。

十八、全县房地产开发经营企业名单（一）

全县合计:27家

历山街道(16家)

沂源县房屋建设综合开发有限公司
沂源县建源房产综合开发有限责任公司
沂源县创拓置业有限公司
淄博王府置业有限公司
淄博沂源兔巴哥置业有限公司
山东欣欣园置业有限公司
山东虞盛置业有限公司
淄博虞升置业有限公司
沂源源泰置业有限公司
淄博大源城建开发有限公司
山东大源城建开发有限公司
沂源县万豪房地产开发有限责任公司
山东齐正置业有限公司
沂源鹏欢置业有限公司
山东坤正置业有限公司
淄博合义置业有限公司

南麻街道(7家)

山东宇朔房地产开发有限公司
沂源泉聚房地产开发有限公司
沂源城鼎投资开发有限公司
沂源和信房地产开发有限公司
沂源县铭阳房地产开发有限公司
淄博连储房地产开发有限公司
山东极有鲜置业有限公司

东里镇(1家)

山东华科置业有限公司

悦庄镇(2家)

淄博华建房地产有限公司

全县房地产开发经营企业名单(二)

沂源中源汽贸城置业有限公司

张家坡镇(1家)

山东沂源玉山置业有限公司

注:房地产开发经营业有开发经营活动的全部房地产开发经营业法人单位。

十九、全县规模以上服务业企业名单（一）

全县合计:42家

历山街道(14家)

山东沂河源园林发展有限公司
山东钥云健康管理有限公司
淄博尚展劳务派遣有限公司
淄博木易影视传媒有限公司
山东齐鲁农产品交易中心有限公司
淄博柒鲁宝宝教育咨询有限公司
沂源金色摇篮城东幼儿园有限公司
淄博志成人力资源服务有限公司
山东敬业建设项目管理有限公司
山东锦阳健康产业集团有限公司
山东鲁腾企业管理有限公司
山东冲击力幸福产业发展有限公司
沂源县洁源市容基础工程有限公司
淄博运特物流有限公司

南麻街道(5家)

沂源县聚才人力资源有限公司
淄博具顺货物搬运有限公司
淄博数纬测绘有限责任公司
山东安诚人力资源有限公司
沂源给力劳务派遣有限公司

鲁村镇(1家)

淄博安顺达国际物流有限公司

东里镇(2家)

淄博多汇物流有限公司
山东鸿炬再生资源有限公司

悦庄镇(3家)

淄博鑫里程物流有限公司

全县规模以上服务业企业名单(二)

沂源鑫源物流有限公司

淄博力威道路运输有限公司

西里镇(2家)

瀚蓝(淄博)城市管理服务有限公司

鲁中掌控供应链(山东)有限公司

大张庄镇(2家)

沂源佳何信息技术有限公司

沂源县保安服务有限公司

中庄镇(1家)

山东蓝蝶太阳能有限公司

张家坡镇(1家)

沂源泽鑫运输有限公司

燕崖镇(3家)

沂源县明阳运输有限公司

沂源冠通物流有限公司

沂源县发达劳务开发有限公司

石桥镇(5家)

沂源韵达快递服务有限公司

沂源和成设备租赁有限公司

山东皓焜设备租赁有限责任公司

沂源县莱士单采血有限公司

淄博传扬建筑工程有限公司

南鲁山镇(3家)

淄博卓方信息技术有限公司

淄博久联市场营销策划服务有限公司

山东汇邦人力资源有限公司

二十、全县限额以上批发零售 住宿餐饮业企业名单（一）

全县合计:254家

历山街道(62家)

山东昕嘉特经贸有限公司
淄博三人行农业发展有限公司
沂源渤欢经贸有限公司
沂源县黎明东方购物广场有限公司
沂源皓川商贸有限公司
淄博田熙果业有限公司
沂源新康贸易有限公司
沂源县新瑞商贸有限公司
山东沃克农业产业发展有限公司
山东康健医药有限公司
沂源玉鑫电子有限公司
沂源立健天和堂药店连锁有限公司
沂源县海洪商贸有限公司
沂源县世纪东方超市有限公司
山东沂源乐万家酒业食品有限公司
山东冯旭洋商贸有限公司
山东成和商业有限公司
沂源美泰市场服务有限公司
淄博森益商贸有限公司
沂源金鸿家电有限公司
沂源县鲁阳石油制品销售有限公司
沂源富瑞商贸有限公司
山东源塑高分子材料有限公司
淄博光束燃气技术有限公司
淄博盛龙圆进出口贸易有限公司
沂源新未来综合服务有限公司
沂源县源能物资供应有限公司
山东德莱源金属材料有限公司
沂源东鸿果蔬有限公司
沂源顺富商贸有限公司
淄博亿客家商贸有限公司

全县限额以上批发零售住宿餐饮业企业名单(二)

山东牧悦农牧科技有限公司
淄博众喜塑材有限公司
淄博汇佳橡胶新型材料有限公司
淄博绿新燃气有限公司
沂源县东关加油站
淄博沂化新材料有限公司
淄博熙辰经贸有限公司
淄博智硕高分子材料有限公司
山东创百晟新材料有限公司
山东瑞鑫药业有限公司
淄博宏济医药有限公司
沂源县美智家电有限公司
淄博中房云景轩酒店管理有限公司
山东安信商务酒店有限公司
淄博福兴晟宥达酒店管理有限公司
淄博铭德酒店管理有限公司
山东文澜酒店服务有限公司
沂源县有财餐饮管理合伙企业(有限合伙)
沂源盛源大酒店有限公司
淄博铂悦酒店管理有限公司
淄博明贤酒店管理有限公司
沂源县新城宾馆有限公司
沂源县泰薛大酒店有限公司
沂源县喜气洋洋餐饮服务有限公司
沂源状元楼大酒店有限公司
沂源源泰蓝海钧华大饭店有限公司
沂源县康斌餐饮管理合伙企业(有限合伙)
淄博忆宣斋餐饮有限公司
沂源县超源餐饮管理合伙企业(有限合伙)
沂源锦绣华府大酒店有限公司
淄博龙庭贵府商贸有限公司

南麻街道(46家)

沂源柱子商贸有限公司
沂源佳惠商贸有限公司

全县限额以上批发零售住宿餐饮业企业名单(三)

淄博友容新材料有限公司
山东长河医疗器械有限公司
淄博市世旭立华新型材料有限公司
山东雍新商贸有限公司
淄博峻茂新材料有限公司
淄博宝路喜商贸有限公司
沂源县三联家电有限公司
沂源刘华果品有限公司
沂源锦天商贸有限公司
沂源金谷地粮油有限公司
沂源鲁阳一贸易代理有限公司
沂源鲁阳二贸易代理有限公司
沂源鲁阳三贸易代理有限公司
沂源县嘉毅加油站
淄博泰弘果蔬有限公司
沂源县盛华加油站
沂源金益复合材料有限公司
沂源县红旗加油站
山东巴萨特节能材料有限公司
沂源成和农贸市场有限公司
沂源鲁峰液化气有限公司
沂源县滋源商贸有限公司
淄博汉宏商贸有限公司
沂源锦硕商贸有限公司
山东瑞宝化学有限公司
沂源赛隆石化有限公司
沂源周军商贸有限公司
淄博昊鑫农产品经销部(个人独资)
淄博鼎誉能源有限公司
淄博果粒满仓农产品经销部(个人独资)
淄博市秦绪桂通讯器材销售有限公司
淄博星超农产品经销部(个人独资)
淄博光好餐饮有限公司
沂源家家乐快餐有限公司

全县限额以上批发零售住宿餐饮业企业名单(四)

沂源北方鲁菜传承发展有限公司
沂源县泉聚宾馆有限公司
淄博源冠商贸有限公司
沂源乡韵餐饮有限公司
印象(沂源)餐饮文化有限公司
淄博华茂酒店管理有限公司
沂源县圣邦旅游文化发展有限公司
沂源新家园餐饮有限公司
沂源县喜客餐饮有限公司
淄博小城人家餐饮服务有限公司

鲁村镇(15家)

淄博引领通讯服务有限公司
淄博金阁尚品经贸有限公司
沂源合顺贸易有限公司
沂源县友和石化有限公司
山东协恒新材料科技有限公司
淄博银铎商贸有限公司
沂源县沂河之源农业发展有限公司
沂源县徐家庄农机加油站
山东协恒塑料助剂有限公司
山东协恒新塑料科技有限公司
山东誉嘉国际贸易有限公司
百味小屋(沂源县)餐饮服务有限公司
沂源县唐文霞餐饮服务有限公司
湖畔农家小院(淄博)有限公司
山东桃花岛艺术乡村文化旅游发展有限公司

东里镇(12家)

山东和盛永致医药科技有限公司
星辉(山东)农业发展有限公司
淄博至广贸易有限公司
淄博秩顺贸易有限公司
沂源县福坪加油站
沂源县浩宇酒店有限公司
沂源悦榕宾馆有限公司

全县限额以上批发零售住宿餐饮业企业名单（五）

沂源卿尚座餐饮有限公司
沂源县立彬餐饮有限公司
沂源众旺餐饮有限公司
沂源县逸品山水农业旅游开发有限公司
沂源田园柳舍餐饮管理服务有限公司

悦庄镇(20家)

沂源啸创新能源科技有限公司
山东嘉美利亚机械有限公司
淄博皓森包装有限公司
山东瑞鑫环保科技有限公司
沂源汉涛商贸有限公司
淄博澳合医药科技有限公司
沂源联和市场服务有限公司
淄博德满谦生物科技有限公司
淄博卡瑞达城市建设有限公司
山东省云宠之路供应链有限公司
沂源龙嘉商贸有限公司
淄博市邦益供应链有限公司
沂源县悦庄金泰加油站
淄博沂源蓝领师傅汽车维修服务有限公司
沂源县膳遇未来农业科技发展有限公司
沂源县北水雨溪蒜黄批发市场有限公司
山东大力石油化工有限公司
山东羽丰纸业有限公司
沂源玉泉餐饮管理有限公司
沂源润吉泉餐饮有限公司

西里镇(14家)

沂源县东源煤气有限公司
淄博市鼎轩装饰工程有限公司
山东胜鑫绵宏电子商务有限公司
淄博晶弘商贸有限公司
山东郓龙智能科技发展有限公司
淄博深耕细作生态发展有限公司
淄博盛世和果品有限公司

全县限额以上批发零售住宿餐饮业企业名单(六)

沂源韵特工程安装有限公司
山东金凯盛防水建材有限公司
山东源泰供应链有限公司
沂源昌润商贸有限公司
淄博市九恒酒店管理有限公司
淄博金聚源餐饮管理有限公司
淄博王府宴餐饮有限公司

大张庄镇(14家)

沂源兆海商贸有限公司
淄博傲星商贸有限公司
淄博恒泽商贸有限公司
山东暖硕电子商务有限公司
沂源星期二电子商务有限公司
沂源百盈钢材物资有限公司
沂源云泽园果蔬专业合作社
淄博金香果商贸有限公司
淄博丰金源农业发展有限公司
沂源南岩石化有限公司
千岩万谷(山东)商贸有限公司
山东坤博乡村振兴产业发展有限公司
沂源县宸泽餐饮服务有限公司
乡约山舍(山东)文旅有限公司

中庄镇(14家)

山东源农商贸有限公司
山东一元化纤制品有限公司
沂源富鑫商贸有限公司
淄博容源家居装饰有限公司
淄博运呈轩商贸有限公司
沂源县莲福蔬菜有限公司
山东新英龙皮革销售有限责任公司
淄博群易工电子商务有限公司
沂源县盛全果蔬有限公司
沂源山旮晃果蔬专业合作社
沂源县金源矿业有限公司

全县限额以上批发零售住宿餐饮业企业名单(七)

淄博化茂通讯科技有限公司
淄博金景堂酒店管理有限公司
淄博市有客餐饮有限公司

张家坡镇(11家)

淄博和凯商贸有限公司
沂源昱奇商贸有限公司
沂源博晟综合商贸有限公司
沂源县双义果蔬有限公司
山东英蓝商贸有限公司
沂源亿达食品销售有限公司
沂源洋三峪乡村旅游开发有限公司
沂源逸城山色酒店管理有限公司
沂源光明饮食服务有限公司
沂源县嘉盛酒店管理有限公司
沂源宏烁餐饮有限公司

燕崖镇(12家)

山东乡村园果业有限公司
山东沂源农业农村发展集团有限公司
淄博至臻机械科技有限公司
淄博万宸能源科技发展有限公司
淄博晁诚建筑工程有限公司
沂源淘一口果蔬销售有限公司
沂源樱之缘果蔬销售有限公司
沂源县岸乐加油站
山东富贵农业科技发展有限公司
淄博市中科嘉能加油站(个人独资)
山东金果域农业发展有限公司
沂源县天马山庄农家院

石桥镇(9家)

沂源聚成商贸有限公司
山东成盛商业有限公司
沂源县润丰农业生产资料连锁有限公司
淄博唯有商贸有限公司

全县限额以上批发零售住宿餐饮业企业名单(八)

沂源县恒源商贸有限公司
沂源县泊云商贸有限公司
淄博王氏乌兰毛都餐饮服务有限公司
沂源嘉振餐饮服务有限公司
沂源立远饮食服务有限公司

南鲁山镇(25家)

山东华菱投资有限公司
山东联盟兴业贸易有限公司
淄博迪富园农业发展有限公司
淄博丰创果蔬有限公司
山东南华科技股份有限公司
山东华盛果品股份有限公司
沂源凯强桔梗有限公司
沂源县土门农机加油站
沂源鸿鹏木制品有限公司
山东兆源瑞能源有限公司
山东锦顺能源有限公司
山东泰聚能源有限公司
山东方元能源有限公司
山东耀忠能源有限公司
山东伟创联汇供应链有限公司
沂创新能源科技发展(山东)有限公司
淄博祥源经贸有限公司
山东沂源华康食品有限公司
沂源鹏旭商贸有限公司
沂源国润农业发展有限公司
沂源县华蕾农业科技有限公司
淄博金典餐饮有限公司
沂源县泰薛商务宾馆有限公司
沂源县沂和餐饮管理合伙企业(有限合伙)
沂源新场景文化科技发展有限公司

二十一、2024 年全县主要指标情况

指标	单位
年末总人口	人
其中：乡村人口	人
城镇人口	人
其中：男性	人
女性	人
年平均人口	人
出生人口	人
人口出生率	%
死亡人口	人
人口死亡率	%
人口自然增长率	%
男女性别比例	%
地区生产总值(GDP)	亿元
其中：第一产业	亿元
第二产业	亿元
第三产业	亿元
三次产业比例	%
人均地区生产总值	元
居民人均可支配收入	元
城镇居民人均可支配收入	元
农村居民人均可支配收入	元

2024 年	增长%
563233	-0.82
352002	-0.86
211231	-0.80
286049	-0.88
277184	-0.79
565562	-0.53
3189	3.17
5.66	提高 0.23 个千分点
6611	71.98
10.96	提高 4.21 个千分点
-5.30	下降 3.98 个千分点
	103.2:100
379.1	7.6
50.7	4.0
138.3	8.8
190.1	7.8
	13.37:36.48:50.15
75851	9.0
39347	5.0
53344	4.5
26959	5.9



地址：县城振兴路61号

电话：0533-3241196