

沂河源风景名胜区织女洞片区详细规划 (2023—2035 年)

说明书

组织编制单位：沂源县人民政府

承担编制单位：山东省城乡规划设计研究院有限公司

编制时间：2023 年 6 月



项目名称：沂河源风景名胜区织女洞片区详细规划（2023—2035年）

工代号：GH221931A

项目委托方：沂源县自然资源局

山东红泉文旅产业发展有限公司

项目承担方：山东省城乡规划设计研究院有限公司

编制完成时间：2023.06

法定代表人：

统一社会信用代码：91370102MA94A2TJ7K

城乡规划编制资质证书等级：甲级

城乡规划编制资质证书编号：自资规甲字21370112

城乡规划设计成果专用章：



CERTIFICATE

质量管理体系认证证书

证书编号: 00221Q27762R3M

兹证明

山东省城乡规划设计研究院有限公司

统一社会信用代码: 91370102MA94A2TJ7K
住所: 山东省济南市历下区解放路 9 号
认证地址: 山东省济南市历下区解放路 9 号

管理体系符合
GB/T 19001-2016/ISO 9001:2015

覆盖的范围

城乡规划、建筑设计、市政工程设计及工程咨询（城市
规划、市政公用工程）

(本证书信息可在国家认证认可监督管理委员会官方网站 www.cnca.gov.cn 或方圆标志认证集团官方网站上查询。年度监督审核的《确认证书》用以证实本证书的持续有效性。)

生效日期: 2021 年 11 月 30 日

有效期至: 2025 年 01 月 24 日



AA 0041088



中国认可
国际互认
管理体系
MANAGEMENT SYSTEM
CNAS C002-M



方圆标志认证集团
CHINA QUALITY MARK CERTIFICATION GROUP

地址: 北京市海淀区增光路33号 (100048) Address: No.33, Zengguang Road, Haidian District, Beijing, P.R. China (100048)
<http://www.cqm.com.cn>

项目组成员名单

分 工	姓 名	职 称	签 字
项目负责人	王跃军	正高级工程师	
专业负责人	王跃军	正高级工程师	
设计人	于隽	工程师	
	张晓芳	工程师	
	罗新宇	助理工程师	
	刘洋	助理工程师	
	吕钰书	助理工程师	

校对、审核、审定人员签署单

专 业	校对人	审核人	审定人
规划			

沂河源风景名胜区织女洞片区详细规划（2023—2035 年）

专家评审意见

2023 年 8 月 1 日至 2 日，山东省自然资源厅组织有关专家（名单附后）在沂源组织召开了《沂河源风景名胜区织女洞片区详细规划（2023—2035 年）》（以下简称《规划》）评审会。淄博市自然资源和规划局、生态环境局、住房和城乡建设局、交通运输局、水利局、农业农村局、文化和旅游局，沂源县政府及相关部门、沂源文旅集团参加了会议。专家组查阅了相关材料，对现场进行了实地踏勘，并听取了规划编制单位关于《规划》的汇报。

专家们一致认为，规划设计单位进行了大量深入细致的调查研究，基础资料基本详实，规划依据充分，功能布局基本合理，规划成果较齐全、规范，基本达到了规划编制要求，原则同意通过该规划。

建议：

一、进一步深化、细化规划编制成果。

二、做好与《沂河源风景名胜区总体规划（2021-2035 年）》等上位规划的衔接。

三、明晰牛郎庙、牛郎村、逍遥市集三者之间的关系，对三者进行统筹规划。

四、进一步分析织女洞、牛郎庙、沂河三者的空间关系，明确

文脉、景观、交通的技术解决方案。

五、明确片区规划建设与沂河、白马河的水文关系。

六、合理核算旅游服务设施的建设用地需求量及开发强度。

专家组组长：李升
2023 年 8 月 2 日

目录

第一章 综合现状分析	1
一、现状概况	1
二、用地适宜性分析	7
三、发展优势与现状问题分析	9
第二章 规划总则	11
一、规划范围与面积	11
二、与总体规划的衔接	11
三、规划定位	13
四、规划期限与目标	13
五、规划原则	14
第三章 景观保护规划	15
一、风景资源特色与评价	15
二、分区与分级保护要求	19
三、建设控制管理	21
四、分类保护要求	23
五、生态环境保护	28
六、规划的环境影响评价	29
第四章 景区利用规划	31
一、游客容量	31
二、游客量预测	33
三、特色景观与展示	34
四、景区景点规划	40
第五章 旅游设施规划	53
一、总规相关内容	53
二、旅游服务设施现状	53
三、规划内容	53
四、服务人口估算	58
第六章 道路交通规划	58

一、规划区交通现状.....	58
二、交通规划策略.....	59
三、道路交通规划.....	60
第七章 基础工程设施规划.....	65
一、给水工程规划.....	65
二、排水工程规划.....	66
三、电力工程规划.....	67
四、通信工程规划.....	68
五、环卫设施规划.....	69
六、综合防灾避险规划.....	70
七、防洪规划.....	74
八、动植物保护规划.....	74
九、游览安全保障规划.....	75
第八章 用地协调规划.....	76
一、土地利用协调规划.....	76
二、其他相关规划协调.....	81
第九章 建筑布局规划.....	84
一、规划区总体布局.....	84
二、入口商业服务区.....	85
三、爱情文化游乐区.....	86
四、旅居康养体验区.....	88
五、乡居体验区.....	90
第十章 近期规划实施.....	92
一、近期建设项目安排.....	92
二、规划实施建议.....	95

第一章 综合现状分析

一、现状概况

（一）地理位置

本次详细规划范围为沂河源风景名胜区牛郎织女景区织女洞片区。规划区位于沂河源风景名胜区中部，牛郎织女景区的东北部。

沂河源风景名胜区位于沂源县东南部，北起圣佛山水库东南防火通道，南至唐山景区下柳沟村南，西起织女洞林场木口峪片区西石板河，东至圣佛山景区人头山东行政边界。风景名胜区共包括四个景区：牛郎织女景区、翠屏山景区、唐山景区和圣佛山景区。

牛郎织女景区北起燕崖镇政府西侧南崔线道路，南至织女洞林场石佛院片区南山脚，西起织女洞林场木口峪片区西石板河，东至织女洞片区牛郎村东侧临临高速，面积 16.96km²。景区包括织女洞片区、白马崖片区、神清宫片区、红旗水库片区和石佛院木口峪片区，五个片区通过白马河进行串联，形成五个景观特色各异的游览区。

（二）自然条件

1. 地形地貌

织女洞片区内的山脉为大贤山。大贤山位于山东省沂源县燕崖乡政府驻地以东，海拔五百三十二米，面积约五平方公里。清修《沂水县志》记有：“相传唐朝羽士张道通，寿年三百岁，作迎仙观羽化于此”。大贤山由此而得名。该山北麓的织女洞位于天然峭壁之上，仰视仿佛是在天间；山下滔滔沂河犹如天河。位于沂河东岸的牛郎庙与织女洞隔河相望。

大贤山周边属于剥蚀残山，形成的原因是剥蚀后留下的残山。岩石上层属于距今 5 亿年的石灰岩岩体，下层是 22.8 亿年前形成的变质花岗岩岩体。土壤大部分为棕壤土。

2. 水文状况

片区内的河流主要为沂河，又名沂水。沂河流域是山东省降水较多的地区之

一。据 1956~1979 年同步观测系列统计，沂河多年平均年降水量为 849.1 毫米，多年平均年径流深为 326.3 毫米，折合年径流量为 35.1 亿立方米。最大年径流量出现在 1964 年，为 65.8 亿立方米，最小值在 1968 年，为 8.49 亿立方米；径流量的年内分配有 84%集中在汛期 6~9 月份，其中 7、8 月份占全年径流量的 67.6%。

沂河上游地区水土流失严重，据临沂水文站 1954 至 1967，1971 至 1979 年实测资料，多年平均悬移质含沙量为 3.10 公斤/立方米，多年平均悬移质年输沙量为 439 万吨。

3. 气候气象

织女洞片区属暖温带季风区域大陆性气候，四季分明。春季回暖迟而迅速，风大雨少；夏季湿热多雨，间有干旱；秋季凉爽，干燥少雨；冬季寒冷，雨雪较少。受山区地形影响，小气候特点明显，干旱威胁较重。

（1）日照

片区内历年日照时数平均 2592.7 小时，日照百分率为 59%。常年日照时数最多的是 5 月份，为 277.2 小时，占年日照时数的 10.7%；日照最少的是 12 月份，为 180.9 小时，仅占年日照时数的 7%。7、8 月份正处雨季，日照时数减少，日照百分率分别为 47%和 54%。

（2）气温

片区内常年平均气温 11.9℃，年均最高气温 12.7℃，年均最低气温 10.8℃。一年中，最热月为 7 月，月均温 25.2℃；最冷月为 1 月，月均温-3.7℃。极端最高气温 38.3℃，出现于 1959 年 7 月 30 日；极端最低气温-21.4℃，出现于 1981 年 1 月 27 日。

（3）湿度

片区内相对湿度年平均 63%，以 7、8 月份最大，为 79%；4 月份最小，为 51%。历年平均蒸发量为 1836.1mm，是年均降水量的 2.65 倍，蒸发量 5 月份最大，为 288.1mm；1 月份最小，为 50.1mm。

（4）霜冻

片区内初霜期多年平均出现在 10 月 15 日，最早为 9 月 29 日，最晚为 10 月 30 日。终霜期多年平均出现在 4 月 9 日，最早为 3 月 19 日，最晚为 5 月 13 日。历年平均无霜期 189 天，最长 219 天，最短 162 天。

（5）地温

平均地温 14.4℃，平均最高地温 31.5℃，最低 4.7℃。一年内，以 7 月份最高为 28.7℃，1 月份最低为-3.2℃。地面极端最高温度是 1958 年 6 月 27 日为 67.9℃，地面极端最低温度是 1981 年 1 月 27 日为-28.4℃。地中温度变异不明显，在 14℃左右。

（6）降水

沂源县降水年际年内变化明显，区域分布不均，连丰连枯现象明显，年内降雨多集中在汛期 6—9 月。历年平均降水量 690.9mm，7—8 月份降水量 447mm，占全年降水量的 64%。雨季平均开始于 6 月 29 日，结束于 8 月 16 日，历时 49 天，年降雨日平均为 86 天。

4. 动植物资源

沂源县有野生动物陆栖脊椎动物约 300 种，其中兽类约 40 种。分布于全县的有：刺猬、蝙蝠、伏翼、水鼠、大家鼠、小家鼠、黑线姬鼠、草兔、黄鼬（黄鼠狼）、赤狐（皮子）、狗獾、菊头蝠。山区有：狼、豺（红狼）、豺猫（野狸）、狐狸等。两栖类、爬行类有：大蟾蜍、花背蟾蜍、青蛙、气鼓子（蛙）、壁虎、鳖、红点锦蛇、蝮蛇、草上飞蛇、捆牛绳蛇、蜥蜴等。

沂源县全县木本植物有 56 科 123 属 233 种 46 个变种，野生草本植物 60 余科、200 余种，野生药材 128 种。常绿针叶树种侧柏、赤松、油松，落叶乔木树种有刺槐、麻栎、楸树等，灌木树种常见的有紫穗槐、酸枣、黄荆等。野生草本植物主要有：结缕草、白羊草、百里香、苕草、苦麦菜、地梢瓜、牛鞭草、羊胡子草、黄背草、雀麦、小花鬼针菜、小蓬草、早熟禾、桃叶鸦葱、鸡腿堇菜、益母草、蒲公英、艾蒿、托盘等。

5. 生态环境

沂河源风景名胜区内无工业三废污染，土壤、水体均达到国家规定标准。景区内山峦叠翠，树木葱郁，森林覆盖率达 93%，溪水潺潺，百鸟翔集，空气清新，富含氧离子，被誉为天然森林氧吧。景区内动物、植物、水体、大气、土壤形成了良好的生态系统，自身平衡能力强，总体环境质量优良。

织女洞片区内大贤山森林覆盖率达 96%，悬崖如削，巨石嵯峨，松柏森列，大贤山东北侧沂河如带，“地上银河”水景长 3 公里，形成了 50 多万平方米的水

面。片区内山环水绕，生态环境优良。

6. 自然灾害

规划区位于沂河上游，泰鲁沂山地的南侧山丘区，流域坡度大，支流多由西侧汇入，呈不对称的树枝状，集流迅速，洪水迅猛，水土流失严重，洪峰高，暴涨暴落，往往超过下游河道的排洪能力，易漫溢成灾。根据临沂水文站实测资料，建国以来以 1957 年洪水最大，洪峰流量为 15400 立方米/秒。每年进入“七上八下”的主汛期，随着近期降雨增多，规划区内滑坡、崩塌、泥石流等地质灾害发生风险加大。

（三）历史文化

牛郎织女景区文化底蕴丰厚，景区具有中国唯一一处以牛郎织女民间传说为主题的古建筑遗址，被专家称为“中国爱情文化源地”。地貌的特征逼真显现了“天上银河”“地下沂河”，天上有“牛郎织女星”，地下有“织女洞牛郎宫”，形成“天上银河，地上沂河”“在天成像，与地成形”的奇观，是“牛郎织女传说”目前在国内所能找到的唯一一处与实地实景相对应的文化遗址。

规划区内织女洞 2006 年被山东人民政府批准为省级重点文物保护单位；2007 年的 8 月，全国首届“牛郎织女传说”学术研讨会在沂源召开，沂源被中国民俗学会授予“牛郎织女传说之乡”；2008 年 6 月，沂源牛郎织女传说被列入国家非物质文化遗产名录；2008 年 8 月第二届“牛郎织女传说”学术研讨会又在北京举办，沂源作为“中国爱情文化源地”被学术界充分认可。2009 年 4 月，中央电视台《探索·发现》栏目集中播出了大型历史文化纪录片《沂源牛郎织女寻踪》，在国内外产生了很大影响。

织女洞片区有迎仙观遗址、九重塔、药王庙、织女洞兵工厂旧址等文物古迹，清修《沂水县志》记有：“相传唐朝羽士张道通，寿年三百岁，作迎仙观羽化于此”，大贤山由此得名。迎仙观建于唐代。1939 年 6 月，日本侵略军袭击八路军织女洞兵工厂时，迎仙观道士王元修、刘明仁为保护兵工厂掩埋的器械，宁死不屈，惨死在日军的刺刀下，被誉为“爱国道人”。

（四）场地特征

规划区西南侧为大贤山北麓，东北侧有沂河蜿蜒缠绕，形成南高北低、上山

下水的空间格局。规划区内河水清澈，森林植被茂密，覆盖率达 96%。牛郎官庄村、小官庄村位于规划区腹地，但不在本次规划范围内。

（五）设施条件

织女洞片区的旅游服务设施主要分布在牛郎织女景区现状北出入口周边。景区北入口向南有一处停车场，一处游客服务中心。入口东侧为牛郎织女民俗博物馆。除此之外，无其他大型旅游服务设施。

片区内部游览主要车行路相对比较完善，但缺少交通换乘、游览观光车等交通配套设施，次要车行路景观美感度一般，游览路线较为单一。片区内没有形成完整的景观游览体系，缺乏景点、景线、景群的发掘与建设，游步道系统、指示系统、休息亭廊及座凳等风景游览设施不完善，且缺乏咨询服务、管理安全、文化展示、宣传教育等公共服务配套设施。

（六）社会经济条件

织女洞片区大部分位于沂源县燕崖镇，局部涉及中庄镇。燕崖镇地处沂源县中南部，区域面积 125.86 平方千米，下辖 44 个行政村，户籍人口 29725 人。本次规划区内不涉及村庄建设区，但规划区几乎将牛郎村完全包围，与景区的关系密切。牛郎村为行政村，包括牛郎官庄村、小官庄两个自然村，两个自然村沿沂河北侧分布。规划区涉及 11 个村的村庄版图，分别为燕崖镇的中辉村、胡围村、西辉村、东辉村、偏良山村、南安乐村、牛郎村、大洪峪村，中庄镇的马家河西村、桐峪村、石沟村。

（七）道路交通条件

1. 规划区外部交通现状

（1）规划区对外交通现状

规划区属于沂河源风景名胜区，对外交通主要依托于沂源县现有的城市道路体系，通达南北、贯穿东西，为游人快速便捷的到达景区进行游览观光提供了基础条件。主要的对外交通道路有铁路、高速公路、国道、省道、县道及乡道等。

①铁路

沂源县现有沂源站 1 处，途经铁路为瓦日线。沂源站是中国铁路济南局集团有限公司管辖的客货三等站，始建于 2014 年。沂源站在沂源县城南麻大街南首，

分设货运站、客运站，两站相邻。

②公路

沂源县现有高速公路 1 条：G22 青兰高速；国道 1 条：G341；省道 6 条：S224、S229、S231、S232、S234、S317；县道 4 条：X009、X031、X034、X052。乡道纵横交错、不计其数，其中包括 15 条 Y 字头乡道。

表 1-1 对外交通道路一览表

公路	等级	车道数	路面结构	路基宽度 (m)
G22	高速公路	六车道	沥青混凝土	36.0
G341	国道	四车道	沥青混凝土	15.0
S224	省道	双车道	沥青混凝土	10.0
S229	省道	双车道	沥青混凝土	8.0
S231	省道	双车道	沥青混凝土	10.0
S232	省道	双车道	沥青混凝土	10.0
S234	省道	双车道	沥青混凝土	10.0
S317	省道	双车道	沥青混凝土	10.0
X009	县道	双车道	沥青混凝土	6.0
X031	县道	双车道	沥青混凝土	6.0
X034	县道	双车道	沥青混凝土	6.0
X052	县道	双车道	沥青混凝土	6.0
Y001	乡道	—	水泥混凝土	—
Y006	乡道	—	水泥混凝土	—
Y007	乡道	—	水泥混凝土	—
Y008	乡道	—	水泥混凝土	—
Y009	乡道	—	水泥混凝土	—
Y010	乡道	—	水泥混凝土	—
Y012	乡道	—	水泥混凝土	—
Y013	乡道	—	水泥混凝土	—
Y014	乡道	—	水泥混凝土	—
Y015	乡道	—	水泥混凝土	—
Y016	乡道	—	水泥混凝土	—
Y019	乡道	—	水泥混凝土	—
Y020	乡道	—	水泥混凝土	—
Y021	乡道	—	水泥混凝土	—
Y024	乡道	—	水泥混凝土	—
韩金路	乡道	—	水泥混凝土	—
九东线	乡道	—	水泥混凝土	—
南崔线	乡道	—	水泥混凝土	—

公路	等级	车道数	路面结构	路基宽度（m）
圣佛山路	乡道	—	水泥混凝土	—
石香路	乡道	—	水泥混凝土	—
贤山路	乡道	—	水泥混凝土	—

（2）规划区与沂河源风景名胜区其他景区交通关系现状

南崔路贯穿南北，连接了牛郎织女景区与唐山景区，具体路线如下：南麻至崔家峪。经南麻、燕崖、中庄、梭背岭、东里 5 个乡镇，县境内路段长 41.3km，跨越沂河、白马河、杨家庄河、韩庄河、马庄河 5 条河流，翻越青龙山、可乐山等 6 座山岭，是贯穿景区南北的一条公路。

圣佛山路、石香路、乡道 Y010 连接了牛郎织女景区与圣佛山景区。

2. 规划区内部交通现状

南崔线紧临景区北侧，宽度为 12m，是连接景区与沂源县县城、淄博市区的快速通道。原有牛郎织女景区入口位于牛郎织女景区的北面，自南崔线向南进入，交通服务设施较为完善，对外交通相对便利，可达性较好，同时已有一处停车场，位于入口与游客中心之间。内部主要车行道路宽约 12m，水泥路面。游客中心周围的车行路已经较为完善，路面品质相对较好，但目前风景名胜区没有专门的游览观光车；次要车行道路宽约 3~6m，以村道为主，道路已硬化，缺乏景观界面。

二、用地适宜性分析

整个规划片区位于大贤山北麓，坡度从 8 到 42 度不等。但在满足用地工程条件的前提下，为保证区内地貌的完好性、山体形态的完整性和生态环境的宜人性，并综合考虑已建设情况、文物古迹建筑风貌、洪水位等影响因素。本次规划将片区按三类标准进行评价，并作为后续建设用地选择的依据。

适宜建设区：主要为 1 号地块区域。该区域海拔位于 250m 以下，且大部分区域地形坡度小于 10 度，且位于风景名胜区的三级保护区，属于风景名胜区内控制建设区，区内对建设活动和其他游览活动的控制较宽松，适宜进行游览服务设施、基础设施等工程建设，是本次详细规划优先选择的规划建设用地。

限制建设区：主要包括 2 号、3 号地块区域。2 号地块海拔与坡度均适宜进行工程建设，但位于风景名胜区的二级保护区，是一级保护区周边与山体同脉相连的山地及延展的区域和沂河流域区域，现状包括二级景源沂河，生态敏感性强，该区域应以生态保护为主，可通过环境影响评价进行局部建设；3 号区域主要位

于大贤山,属于风景名胜区的三级保护区,大部分区域坡度大于10度小于20度,海拔位于250m以上,会一定程度上限制该区域的建设,增加建设投入,建设后期景观恢复难。2号、3号地块是本次详细规划建设用地的次选地。

不宜建设区:包括4号、5号、6号地块。4号地块、6号地块坡度均在20度以上;5号地块为风景名胜区的核心保护区,地块内现状有织女洞等25处景源,风景资源价值高不宜进行大规模的建设活动,局部可进行观光路、防火路等有利于风景资源保护以及生态旅游的小型建设活动。

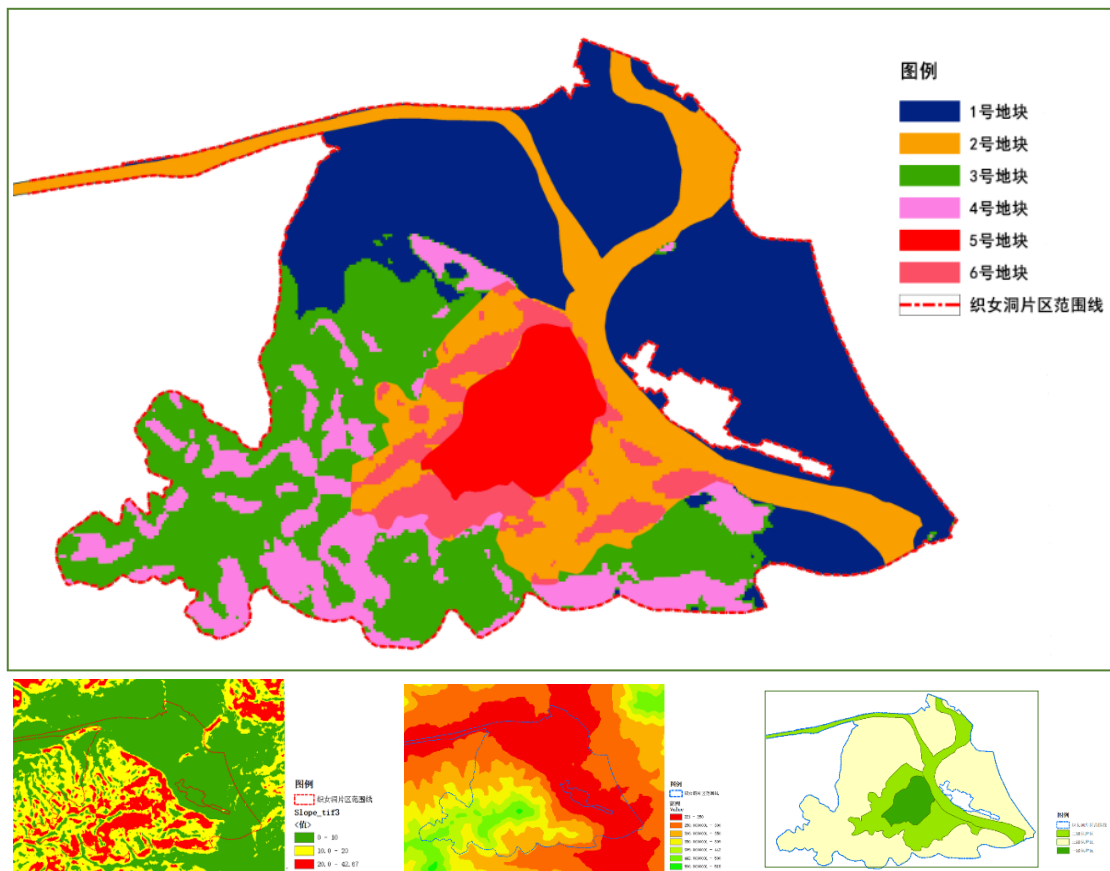


图 1-1 用地适宜性分析图

三、发展优势与现状问题分析

（一）发展优势

1. 良好的资源基础

根据《沂河源风景名胜区总体规划》，沂河源风景名胜区以险峰峭崖、河湖泉瀑等自然景观为特征，摩崖造像、牛郎织女爱情文化为特色。本次详细规划的织女洞景区大贤山岩岫深暝，林壑芊绵；沂河流水潺潺，瀑布飞挂；大贤山织女洞隔沂河与牛郎庙守望，是全国唯一一处以牛郎—织女传说为题材的古建筑遗址，在国内同类资源中具有垄断性。规划区内自然景源与人文景源相应相依，资源基础优秀。

2. 便利的区位条件

织女洞片区位于沂源县城南侧，依托沂源县交通路网，道路四通八达，南崔线途径织女洞片区主入口，并通过省道 S231、县道 X009、乡道 Y007 向北连接沂源县城、淄博市；通过县道 X009、乡道 Y007、国道 G341 向西与济南市相接；通过县道 X009、国道 G341、高速公路 G22 向东连接潍坊市；通过南崔线、省道 S234 向南连接临沂市蒙阴县、沂水县。便利的区位条件，为片区旅游产业的发展奠定了坚实的基础。

3. 初具规模的基础设施

织女洞片区内民俗博物馆、牛郎庙等总建筑面积 5880.25m²；停车场面积 12000m²，停车位 240 个，道路两侧应急停车位 300 个，方便旅游车辆的停放。片区内现状有游客中心 1 处，内设母婴室、卫生室、广播室、游人休息区；检票处游乐场 2700m²，内设滑滑梯、秋千、沙滩爬梯等儿童游玩设施。景区引导标识系统完善并独具特色，景区节点进出口线路设置合理，标识明确。片区内游客中心周围的车行路较为完善，路面品质相对较好。初具规模的设施条件，为织女洞片区的旅游发展提供了较好的基础。

（二）现状问题分析

1. 织女洞片区景点建设缺乏，旅游体验单一

现状片区内主要的景点只有牛郎织女民俗博物馆、牛郎庙、织女洞周边人文

景观以及大贤山山顶周边的自然景观，景源单一，没有形成系统的景观线路，景观群，多为点对点的游览活动，难以获得丰富的资源观感和特色体验。

2. 主游线路单一、空间局促，接待能力较差的问题

目前织女洞片区只有自南崔线北入口——售票处——牛郎织女民俗博物馆——织女洞片区——大贤山山顶区域这一条主要浏览线路，各重要景点之间也是点对点联系，空间局促。片区内部上下山游客混行，全部拥挤在这条主线路路上，交通压力较大。虽然片区内主入口处已设置 240 个停车位，但节假日、旅游旺季交通拥堵现象仍然存在。接待能力较差。旅游配套设施很多已较为陈旧，亟需提升改造。

3. 村庄与景区融合发展，村庄发展转型升级问题

根据 2021 版《总规》，规划区内仅有牛郎村一处村庄。多年来，牛郎村由于位置特殊，以及传统村落的保护要求，一定程度限制了村庄的发展，居民点基础设施和旅游接待能力相对落后。2023 年最新版风景名胜区范围不包括牛郎村村庄建设区域。区位优势明显、文化底蕴深厚的牛郎村，迎来转型升级的机遇。

（三）发展方向与重点

1. 更新旅游配套设施，促进规划区多方位发展

对牛郎织女博物馆、牛郎庙等现状文化旅游设施进行提升，新建齐风鲁韵迎宾馆、兵工厂研学基地等文化设施；对现状出入口进行提升，新建景区主入口，配套游赏引导、商业购物、休闲餐饮、停车等功能，为景区提供完善的旅游服务设施；对现有道路、亭廊进行改造提升，增设登山栈道、花海游步道、观景亭、观景平台、景点介绍牌，方便游客游览休憩；引入儿童乐园、房车露营基地等多功能运动营地及无动力游乐设施。

2. 梳理道路，串联景点，合理组织游线

通过桥梁联通景区四大片区，增设车行观光道路，配置观光车、特色小火车等绿色交通工具，设置停靠点，通过观光车串联全区各景点，形成环形观光车游线。对大贤山现状登山路及土路进行梳理，并对沿线景点进行串联，开发新景点，沿途种植花木，增加大贤山登山路的景观观赏性；进一步开发牛郎织女爱情文化相关景点和产品，对织女洞、织女洞楼、古建筑群等历史遗址遗迹进行提升，并增加良缘池、许愿长廊、姻缘殿、缘结亭、恋爱石等许愿设施，通过爱情祈福等

活动，增加游客参与度；串联织女花岭、牛郎花田、齐风鲁韵迎宾馆、牛角屿花海、民俗博物馆、仙女挂衣、逍遥市集、神牛街、牛郎庙、大贤山景群，完善道路系统，同时建设大贤山—牛郎花田索道空中游线、天河渡、银河渡码头水上游线，进一步促进全区各片的联动发展。

第二章 规划总则

一、规划范围与面积

（一）沂河源风景名胜区牛郎织女景区

牛郎织女景区北起燕崖镇政府西侧南崔线道路，南至织女洞林场石佛院片区南山脚，西起织女洞林场木口峪片区西石板河，东至织女洞片区牛郎村东侧临临高速，面积 16.96km²。

（二）织女洞片区

织女洞片区（以下简称规划区）位于沂河源风景名胜区中部，牛郎织女景区东北部。本次规划范围为织女洞片区全部区域，具体范围：东起牛郎官庄村东侧沾临高速，向北至瓦日线，沿瓦日线向西 300 米，后沿南崔线继续向西至西辉村中部，跨白马河桥梁向南，沿大贤山西侧山路及等高线向南，至桐峪村村北、马家河西村村北，继续向东，接沾临高速，规划区面积为 527.01 公顷。

本次规划范围以 2023 年自然保护地整合优化最终上报版（2023 年 5 月 6 日省政府盖章版）沂河源风景名胜区范围为准。

二、与总体规划的衔接

1. 贯彻总规确定的指导思想、基本原则和发展目标，在总体规划的基础上，深化风景游赏、典型景观、游览设施、道路交通等方面的规划控制要求，落实总体规划对于保护培育、居民社会、工程基础设施、土地利用等方面的规划要求，并与相关规划进行衔接，确定规划控制措施和要求。

2. 深入分析本次规划范围内的地形地貌特征、风景资源特色及现状开发利用情况，进一步拓展游览空间，丰富游赏内容，增加游览设施，突出游览特色，增强织女洞片区的吸引力。

3. 总体规划中明确规划区内，有 25 处景观单元；本次规划在总体规划的基础上，深入挖掘地域文化，对景区景点进行梳理，增加了 6 处景源。总体规划指出，区内结合景源分布共规划旅游服务基地一处、旅游村一处，游客中心一处，旅游服务部一处。本次规划设立健全的行、游、食、宿、购、娱、健等各类设施，配置相应的基础工程，提供旅游相关服务，按照总体规划落实旅游服务基地一处，游客中心两处，旅游服务部四处，由于风景名胜区范围调整，牛郎村村庄建设区域不再位于风景名胜区内，因而规划区内无旅游村。

4. 总规确定的规划要求：

（1）对牛郎织女文化进行深度挖掘，增加创意体验活动，拓展爱情文化游线内容；在现状基础上打造多个牛郎织女文化景点；打造云锦宫、心动广场、映心桥、云上天阙和应天阁（后改名为誓言塔）五大胜景，提升改造情人谷、连理林和兵工厂旧址等景点。

（2）完善游览道路体系。根据游览组织和观景的需要，在现有道路的基础上对织女洞片区入口区域与牛郎庙片区游览道路进行联通，形成贯通的道路游览体系；完善标识导视系统，引导游人欣赏风景。

（3）完善游览服务设施。规划在织女洞主入口处建设 1 处综合性的旅游服务基地；在沂河以西腹地建设瑶池温泉酒店、青氧营地、运动俱乐部；牛郎庙以北建设逍遥市集、星月乡居、苹果庄园。结合登山游线在主要景点附近设置服务部，为游人提供商品、公厕、垃圾收集及游览咨询等。

（4）对大贤山森林植被和森林景观如叶籽银杏、侧柏林、古柏群、黄连木和柘树群等，进行考察并建立保护管理档案，实施保护与培育，加强生态环境保护。

（5）建设景区游览索道，增加不同视角的游览线路；结合登山步道建设观景平台，完善观景设施体系。

（6）利用沂河开展与休闲度假相配套的亲水游憩活动。并在牛郎庙沿河岸新建一处游船码头，满足游人水上观光需求，提供创意爱情主题造型的水上游船体验。

（7）在织女洞片区规划辟建以休闲度假为主的功能区，开展森林康养度假，建设瑶池温泉酒店、青氧营地、运动俱乐部等，在保护大贤山自然山林的前提下，

吸引城市中、高消费群体来此休闲度假。

（8）规划牛郎村为旅游村，建设配套旅游服务设施，同时结合牛郎村的千年文化底蕴开发旅游点，吸引游人。

（9）织女洞片区建设浪漫锦坡、云锦花海、相濡花林、比翼花溪、耕织草屋、零碳运动园、户外拓展营等户外景观节点，增加景区的吸引力。

5. 总体规划中明确的近期重点建设内容有：

（1）提升景区入口，建设游客中心、云锦宫、山盟餐厅、芳芷膳庭、逍遥市集、瑶池温泉酒店等旅游服务设施；

（2）完善景区入口区域的道路系统，建设入口停车场、观光电瓶车游览道路，提升现状游船码头，新建一处游船码头，打造水上游线；新建游览索道，打造索道游览线；

（3）打造云锦宫、心动广场、映心桥、云上天阙、应天阁（后改名为誓言塔）五大胜景，提升改造情人谷、连理林、兵工厂旧址、牛郎庙等景点；

（4）进行森林抚育、低效林改造，改善林相单调、生态环境脆弱问题；

（5）对牛郎村进行风貌提升改造，进行少量旅游接待设施的建设。

三、规划定位

织女洞片区是以牛郎织女爱情文化体验、登高揽胜、爱国教育和民俗度假为主要游赏内容的文化休闲景区。

四、规划期限与目标

（一）规划期限

考虑规划期限与《沂河源风景名胜区总体规划（2021—2035 年）》相一致，确定本次规划期限：2023-2035 年。近期为 2023—2025 年，远期为 2026—2035 年。

（二）规划目标

严格保护织女洞片区的自然景观资源，挖掘爱情文化资源，促进旅游发展，提高当地居民生活水平，将织女洞片区建设成景观优美、生态良好、人与自然协调共生的特色游览区。

1. 近期：2023-2025 年

充分挖掘利用大贤山、沂河的自然景观资源以及牛郎织女爱情文化资源，提升景源质量，丰富景源类型，扩大游览范围，充实景区游憩体验，增加相应的游赏和服务设施。加强牛郎村整治改造，改善村居风貌，鼓励向旅游服务业态转变。鼓励拓展田园休闲游憩活动，规范农家经营秩序，提升服务水平。加强规划区内慢行交通体系建设，合理规划换乘点，规范停车管理，完善交通管理和配套设施。通过以上实现织女洞片区旅游产业质的飞跃。

2. 远期：2026—2035 年

加强对风景旅游资源保护和生态环境恢复培育，进一步完善旅游服务设施，开展多层次游憩活动。建设生态环境优美、旅游服务设施完善、风景旅游与资源保护协调发展的和谐景区。

五、规划原则

1. 保护优先，持续发展

风景名胜资源是自然和历史赐予人类的宝贵而不可再生的遗产，在确保风景资源真实性和完整性不被破坏的基础上，才能实现景区的多种功能，因此，保护优先是风景名胜区规划的基本出发点，在严格保护好各类风景资源的前提下，实现风景区的可持续发展和资源永续利用。

2. 科学规划，突出特色

深入调查研究、科学预测，合理安排各类游赏活动和游览服务设施，充分发挥景区各类风景资源优势，突出景区个性和特色。

3. 严格控制，综合协调

严格控制各类社会经济活动，寻找切合实际的保护与利用的结合点和规划管理的有效措施，防止超出景区环境容量负荷的建设性破坏，从实际情况出发，强调规划的控制与引导，正确处理资源保护与利用的矛盾，统筹风景旅游与其他建设事业的关系，实现风景名胜区的多种功能。

4. 深入设计，控制风貌

深入研究规划区内的景观建筑风格以及当地的建筑形式、传统院落空间序列，在规划中实现传统空间的延续，严格建设控制指引，做到新建建筑与周边景观及

建筑风貌和谐统一，互融共生。

5. 低碳规划，绿色建设

制定符合城市形象、文化属性、生态、低碳的规划设计。努力将新观念、新技术、新材料与当地的居住生活要求有机地结合，提高游客中心功能质量和环境水平，为游客提供舒适、安全、经济、科学的现代空间。

第三章 景观保护规划

一、风景资源特色与评价

（一）风景资源特色

沂河源风景名胜区以壮观的险峰峭崖、灵动的河湖泉瀑、广袤的林果田园、美好的爱情故事、珍贵的摩崖造像和悠久的宗教文化为资源特色。

规划区内大贤山岩岫深暝，林壑芊绵；沂河流水潺潺，瀑布飞挂；贤山北麓织女洞，沂河水北牛郎庙，牛郎织女隔河相望，古老的爱情传说展示着片区浓厚的文化底蕴。规划区风景资源特色可概括为：钟灵毓秀大贤山，浩然激荡沂水河，牛郎织女隔河望，千年爱情跨古今。

（二）风景资源类型与评价

1. 风景资源类型

按《风景名胜区总体规划标准》（GB50298-2018），规划区内的风景资源分为自然景源类和人文景源两大类，共 31 处景源，包括 6 个中类（天景 3 处、地景 5 处、水景 4 处、生景 5 处、建筑 11 处、胜迹 3 处）。较总体规划中明确的 25 处景源，本次规划新增 6 处景源。

2. 风景资源评价

资源重要性评价是对风景名胜区内各资源进行价值和重要性的评判，衡量各资源的潜力及发展优先权，从而制定风景保护与发展计划。根据上位总规对风景资源的评价标准，从规模、美感、价值、独特性等进行评价，分为以下五个等级：

特级景源：珍贵、独特，具有世界遗产价值与意义。

一级景源：景感度很强，景观奇特，环境质量很高或文化价值突出，或有很

高的科学价值，并在空间上相对独立，具有国家级风景价值水平。

二级景源：景感度强，景观效果佳，环境质量较好，或具有较重要的文化价值，或有较高的科学价值，具有省级风景价值水平。

三级景源：景感度和景观效果一般，环境质量好或文化价值较高，或有一定的科学价值，具有市县级风景价值水平。

四级景源：具有一般价值和构景作用，有乡镇级风景价值水平。

通过对 31 处景源的风景价值逐一评价，得出如下结果：

规划区内一级景源 3 处，占 9.68%；二级景源 10 处，占 32.26%；三级景源 12 处，占 38.71%；四级景源 6 处，占 19.35%。总规中提及的景源按总规定级，景源级别较高，具有一定特色。

表 3-1 现状主要景源一览表

序号	景源名称	主要景观
01	叶籽银杏	位于无生殿南侧，树龄千年左右，树高 28.7m，胸径 1.15m。高大挺拔，枝繁叶茂，硕果累累。20%的果实结在叶片上，极为罕见，经专家研究后，认为是一种植物返祖现象
02	地质遗迹 角度不整合面	位于织女洞口，是沉积区遭受区域抬升后，发生沉积间断—剥蚀，后期又沉降发生沉积的作用面，这个面与上覆地层呈角度不整合。该界面出露清晰，在我国甚至全球均极为少见
03	织女洞楼	织女洞楼建在超过 40m 高的悬崖绝壁上，洞口是二层楼阁式古建筑，青砖灰瓦，朱门绿窗，构思维妙，精巧玲珑，门楣上镌有“织女仙洞”四字，远远望去，若空中楼阁，缥缈在云雾之中，透出古色古香的风韵
04	沂河	沂河是山东省第二大河，河面宽阔，波光粼粼，湖光山色，相映成趣。流域内风光秀丽，景色宜人，名胜古迹遍布，成为串联众多景点的“观光轴”。沂河位于织女洞与牛郎庙之间，是“天河”的象征。
05	白马河	全长 10km，流域面积 100km ² ，年径流量 0.2 亿 m ³ ，灌溉粮田 3000 多亩，水质清澈无污染。白马河流域田园风光优美，形成了以大樱桃、瓜菜、红富士苹果为主，特色鲜明、功能相对齐全的生态农业观光区。
06	织女洞	织女洞位于大贤山东麓一处 40 多米处悬崖绝壁上，洞口是二层楼阁式古建筑。织女洞的围岩为寒武纪砂质灰岩，下有古老片麻岩呈整合形式接触。洞因溶蚀作用形成，高约 8m，宽 7m，深 10m 许。洞中有洞，左右相连，西北有一小洞，内有一石鼓，敲之有声，音韵深沉。左侧有石砖砌成的织女梳妆台和寝室，并塑有王母、织女彩色塑像各一尊。洞壁前置有一圆窗，织女凭窗而坐，含情脉脉，与牛郎庙隔河相望。洞内还保存宋、清石碑数块，碑面返潮，可准确预见三日必雨。
07	大贤山	位于山东省沂源县燕崖乡政府驻地以东，海拔 532m，面积为 4.5km ² 。山上重峦叠嶂，悬崖如削，巨石嵯峨，松柏森列，百鸟翔集，风光旖旎。

序号	景源名称	主要景观
08	织女洞一线天	位于靠近大贤山山顶区域，是一种特殊的石灰岩侵蚀地貌。
09	牛郎庙	相传在明代，当地县令游历到织女洞，当即点化老道，应在与织女洞隔河相望的对岸建一座庙宇，与牛郎织女的传说相对应。明万历七建成牛郎庙，清嘉庆二十年重修后始具规模。它原是一幢二进院式建筑，青砖黑瓦，彩绘斗拱；殿内有牛郎和织女的塑像，旁边是一尊卧着的金牛；院内古柏参天，清幽别致。原庙已毁弃，只残存着 10 余块石碑，现在的牛郎庙是在原址上重新修复的，占地 5.11 亩，庙宇建筑面积 580m ² ，分为主堂、东西厢房、过厅、山门及管理房、连廊、碑廊、碑亭等部分，恢复明代民间建筑风格，二进院式，硬山青瓦，内设彩塑 5 尊、壁画及部分民俗实物。
10	九重塔石刻	九重塔是中国目前现存最早的全真教墓塔。塔旁有药王庙一座，石塔塔高 3.2 米，方形 4 级阁楼式。据记载，石塔为金代道人墓塔，建于金泰和六年，也有记载是建于宋元佑六年。一层塔檐下部叠涩，上部刻很细的莲瓣，四角有角兽，二层塔檐下部刻莲瓣，三、四层塔檐为四角攒尖顶，顶部莲花座上宝珠塔刹。二层塔身上刻有铭文，三层塔身上刻有张道通的图像和山水花鸟图案。石塔铭文记载：张道通莫山人，生于“前代庚戌”（890 年），曾遇鬼谷真人，夜梦传授金丹秘诀，从长白山云游至此，炼丹药施散四方，延寿三百十八岁，于金泰和六年（1206 年）羽化后驾鹤西游，弟子丁守全等为之建塔安葬。
11	迎仙观遗址	由织女洞南行 200m 即达迎仙观遗址。原观中建有老子庙堂，其正殿为老君阁、三清殿、东西配有厢房，东为“沂蓝书院”，西为厨社。迎仙观南有观音堂、天孙泉、药王庙、关王庙、僧王庙，顶端靠悬崖的边缘建有玉皇阁。以上古建筑已废圯，残迹尚存，现已修复玉皇阁、无生殿。
12	药王庙	位于九重塔石刻旁，体量较小，庙体上部为青砖灰瓦，下部为朱漆
13	兵工厂旧址	位于大贤山主峰周边。抗日战争时期，为扩大生产和躲避日寇扫荡，八路军山东纵队将兵工一厂迁址到大贤山迎仙观内，利用大贤山险峻的山势和茂密的原始森林作掩护，为部队生产手榴弹、炮弹、刺刀等武器装备，为抗击日寇做出了卓越贡献。1939 年 6 月，兵工厂被日寇发现，先用飞机大炮进行轰炸，后搜索围剿，兵工厂被严重破坏，人员被迫轻装转移，设备及部分武器装备沉入沂河掩埋。现存部分为原围墙、大门、厂房、岗楼、仓库等建筑遗址。
14	东方情人谷	情人谷贯穿大贤山山体，全长 400m。进入情人谷，映入眼帘的是大量野生连理树，相互缠绕在一起，就像一对对热恋中的情人。情人树挂满红色绳带，随风飘摇，分外艳丽；树下躺椅、石凳为游人提供休憩之所。
15	织女洞侧柏林	位于大贤山山体，据统计，侧柏林有百年以上的古柏 600 余株。其中很多古柏生长在悬崖峭壁或巨石缝隙之中，或如虬龙，或如飞凤，古朴苍劲，生命之顽强，造型之秀美，令人叹服。还有许多柏树连理生长，被誉为“连理树”“爱情树”，见证了牛郎织女千百年来忠贞不渝的爱情。
16	织女泉	织女泉泉水水质清醇、甘甜，久旱不涸，大雨不溢，严寒不冻，清澈甘冽。传说王母娘娘下界看望织女，走到织女洞南约 100 米处，禁不住又掉下泪来，泪珠落在岩石上，立即形成了一眼仙泉。

序号	景源名称	主要景观
17	织女洞观日	在织女洞通过反射镜和织女圆窗看日出沂河，独具特色、美不胜收。
18	大贤山姊妹泉观雾	位于织女洞西南，大贤山主峰北麓，有一大一小两口泉，相隔 1.5m，宛如两姐妹相依相偎，人称姊妹泉。晴日里，如果发现泉上空腾起白雾，不出两日，必有大雨。
19	大贤山山顶观雾	每当寒暖流交汇之际，大贤山山中常有气涌雾腾，云霞蒸蔚，于大贤山山顶观望，景象壮观。
20	卫矛	位于大贤山兵工厂遗址南大门处，树干直径 0.6m，高 10m，枝繁叶茂。据省林科院专家鉴定，此树之大在省内非常罕见，极具保护价值和科研价值。
21	姊妹泉	位于织女洞西南，大贤山主峰北麓，有一大一小两口泉，相隔 1.5m，宛如两姐妹相依相偎，人称姊妹泉。
22	牛郎织女民俗博物馆	牛郎织女民俗博物馆于 2009 年开馆，是世界上第一个以七夕习俗为主题的展馆。中国（沂源）牛郎织女民俗展览馆位于牛郎织女景区“心”形广场北侧东主体楼一楼，建筑面积近 500m ² ，内设牛郎织女故事传说、牛郎织女在沂源、牛郎织女故乡民俗（包括爱情信物、结婚喜庆、农业生产、女性纺织、服饰等）展厅。
23	无生殿	位于迎仙观遗址南，叶籽银杏北，无生殿古建筑早已废圯，残迹尚存，现无生殿为原址修复建筑，正殿三间墙面朱漆，屋顶灰瓦。
24	玉皇阁	由织女洞南行 200m，顶端靠悬崖的边缘建有玉皇阁，玉皇阁古建筑早已废圯，现玉皇阁为重建建筑。现玉皇阁为五间瓦房建筑，正殿三间，两旁各有厢房 1 间。
25	誓言塔（原名应天阁）	位于大贤山山顶东约 200 米，为四角攒尖顶双层建筑，朱柱灰瓦，周边柏树掩映，由阁内二层向山下望去，蔚为壮观。
26	牛郎花田	位于白马河西，南崔线南侧，顺应园地肌理的花田景观。花田内绿荫环绕多彩花田，万花争艳，色彩缤纷。
27	牛角屿花海	位于牛郎织女民俗博物馆的东北侧，呼应爱情文化主题的花海景观。花海以象征爱情的玫瑰、郁金香、百合、勿忘我等花卉为基调品种，万片丹霞,千重红锦，美不胜收。
28	映心桥	位于牛郎织女民俗博物馆南侧，横跨沂河，桥体灯光与水面倒影形成心形，呼应人仙恋爱主题。
29	仙女挂衣	位于沂河与白马河交界口三角处，以仙女下凡挂衣沐浴为主题，打造的水体景观，南侧有老黄牛雕像。
30	鹊桥	位于牛郎村和织女洞之间，横跨沂河。桥体上有花朵、喜鹊元素，寓意喜鹊搭鹊桥帮助牛郎织女相见。桥体夜间光影让人仿佛置身人间银河，喜鹊在光影中穿梭舞动，再现天上银河鹊桥景象。
31	织女台	位于牛郎织女景区，织女洞左侧有石砖砌成的织女梳妆台和寝室，并塑有王母、织女彩色塑像各一尊。洞壁前置有一圆窗，织女凭窗而坐，含情脉脉，与牛郎庙隔河相望。洞内还保存宋、清石碑数块，碑面返潮，可准确预见三日必雨。洞外右侧有清嘉庆二十年邑人王松亭

序号	景源名称	主要景观
		题、云溪居士书《登织女台》诗碑，字体俊秀流畅。

表 3-2 规划区景源评价表

资源等级	自然景源	人文景源	景源数量 (个)	占比 (%)
一级	叶籽银杏、地质遗迹角度不整合面	织女洞楼	3	9.68
二级	沂河、白马河、织女洞、大贤山、织女洞一线天	牛郎庙、九重塔石刻、迎仙观遗址、药王庙、兵工厂旧址	10	32.26
三级	东方情人谷、织女洞侧柏林、织女泉、织女洞观日、大贤山姊妹泉观雾、大贤山山顶观雾、卫矛、姊妹泉	牛郎织女民俗博物馆、无生殿、玉皇阁、誓言塔	12	38.71
四级	牛郎花田、牛角峪花海	仙女挂衣、鹊桥、映心桥、织女台	6	19.35
小计	17	14	31	100

二、分区与分级保护要求

（一）资源保护现状

规划范围内整体山水关系保存良好，整体植被覆盖率较高。区内沂河水质较好，溪流清澈见底，整体为自然驳岸。河畔环绕山林，环境清幽，景色优美。靠近景区周边的村落格局完整，风貌较好，建筑限高控制基本到位，建筑形式材料整体和谐。

（二）总规相关要求

总规将沂河源风景名胜区划分为一级、二级、三级共三个保护级别，三个保护级别规划区范围内均有涉及。

表 3-3 保护分区具体要求一览表

级别	保护要求
一级保护区	严格保护区内的织女洞楼等地形地貌、森林植被和古树名木以及水体资源等典型景观，除资源保护、生态修复、游览和游人安全等相关设施外，严禁建设与风景保护和游赏无关的建筑物，已经建设的应逐步疏解；牛郎庙等建筑的修缮，应当严格审查论证并履行审批程序；严格限制机动车辆进入本区域；区内只宜开展观光游览、生态旅游活动，严格控制游人容量，不得安排重大建设项目

级别	保护要求
二级保护区	<p>1.山石地貌保护 制定和完善风景名胜区内岩石、洞穴等资源清单，制定相应的专项保护规划，系统地指导其保护工作；在科学研究的指导下，开展对这些资源的长期监测工作；在这些资源的一定范围内（须由科学研究决定）可适当开展旅游活动、设施建设。</p> <p>2.河流水体保护 提高织女泉等池潭溪涧的蓄水能力，突出风景名胜区水景特色；不开辟游览的河流应保持其自然状态，不进行人工干预；对于开辟为游览线路的河流亦应尽量保持原貌，少做工程设施，减少“人工化”倾向；禁止在河流两岸堆放物资、垃圾、设停车场。凡建造排入河流内的任何排水设施均应报市水利、城市规划管理及环保部门审定，办理建设许可证后方可实施。</p> <p>3.山林植被保护 加强织女洞侧柏林等特色植被类型斑块的调研，分析研究土壤类型与地带性植被类型，并依此编制植被保护培育专项规划；保护现已生长发育较好的山林植被群落，加强珍稀植物的保护；对树种单一的人工次生林采取定向抚育建群树种的措施，加快其向顶级植物群落的演替；植被培育应以当地植物种群为主，局部地区可进行适当的植物引种，以体现生物多样性和植物景观多样性。</p> <p>4.人工设施控制 严格控制区内设施规模和建设风貌，区内除必要的旅游服务设施建设外，严禁其他类型的开发和建设，不得安排本规划确定以外的重大建设项目；对现有的违章建设制定相应的改造措施和拆除计划；加强道路交通管理，控制机动车辆对本区的影响。</p>
三级保护区	<p>区内保持山体余脉、园地等生态缓冲区与景观廊道，避免建设地带的连片发展；合理控制建筑高度、体量与密度等指标，加强绿化，统一建筑风格，达到城景协调；不得安排污染环境和破坏景观的生产项目，建筑形式应突出风景建筑特色，宜小、宜散、宜隐，与自然环境保持协调；旅游服务设施和居民点建设必须严格履行风景名胜区和城乡规划建设审批程序，严格控制建设范围、规模和建筑风貌，并与周边自然和文化景观风貌相协调。</p>

（三）本次规划细化

本规划根据规划区的实际情况，按照《风景名胜区总体规划标准》要求，将规划区划分为“高敏感区”“一般敏感区”和“低敏感区”三类。保护等级和要求均不低于总规确定的三级保护要求。

表 3-4 生态敏感性分析及用地划分表

生态敏感性分区	保护对象	保护措施	面积 (hm ²)
高敏感区	水系、坡度大于 20 度以上山林地、重点公益林地	严禁新建与风景保护和游赏观光无关的建筑物，严重影响景观环境的建筑物应进行拆除；必要的景点建设要以审美观赏、文化体验、科普教育、科学考察等活动为主。	132.88

生态敏感性分区	保护对象	保护措施	面积 (hm ²)
一般敏感区	坡度 10-20 度的 山林地 一般商品林	限制与风景资源保护和游览无关的建设，区内应以游赏项目为主，可以设置少量景点建筑和小规模、临时性的服务设施。	152.64
低敏感区	除上述用地以外的 其他区域	准许原有的土地利用方式与形态，可以安排相应的旅游设施，应控制其规模和内容。	241.49

三、建设控制管理

（一）分区建设控制管理

风景名胜区内因为生产、生活及旅游要求，需要进行一些必要的设施建设，根据牛郎织女景区织女洞片区的具体情况，可分为道路交通、餐饮、住宿、宣讲咨询、购物、卫生保健、管理设施、游览设施、基础设施及其他设施等十种类型，具体控制与管理要求见下表：

表 3-5 分区设施控制与管理要求一览表

设施类型		一级保护区	二级保护区	三级保护区
1.道路 交通	机动车道、停车场	△	○	●
	栈道	○	○	○
	土路	○	○	○
	石砌步道	○	○	○
	其它铺装	○	○	○
	游览车停靠站	○	○	○
2.餐饮	饮食点	△	○	○
	野餐点	△	○	○
	小型餐厅	△	○	○
	中型餐厅	×	△	○
	大型餐厅	×	×	○
3.住宿	野营点	△	○	○
	家庭客栈	△	○	○
	小型宾馆	△	○	○
	中型宾馆	×	○	○
	大型宾馆	×	△	○
4.宣讲 咨询	展览馆	△	○	○
	解说设施	○	○	○
	咨询中心	○	○	○
5.购物	银行	×	×	△

设施类型		一级保护区	二级保护区	三级保护区
	医院	×	×	△
	疗养院	×	△	△
	商摊、小卖部	△	○	○
	商店	△	○	○
	卫生救护站	○	○	○
6.卫生保健	医院	×	×	×
	疗养院	×	×	△
	卫生救助站	○	○	○
7.管理设施	行政管理设施	△	○	○
	景点保护设施	●	●	●
	游客监控设施	●	●	●
	环境监控设施	●	●	●
8.游览设施	风雨亭	○	○	○
	休息椅凳	○	○	○
	景观小品	○	○	○
9.基础设施	邮电所	×	△	○
	多媒体信息亭	○	○	○
	夜景照明设施	○	○	○
	应急供电设施	●	●	●
	给水设施	●	●	●
	排水管网	●	●	●
	垃圾站	●	●	●
	公厕	●	●	●
	防火通道	●	●	●
	消防站	●	●	●
10.其它	科教、纪念类设施	○	○	○
	节庆、乡土类设施	○	○	○
	宗教设施	○	○	○

注：●应该设置；○可以设置；△可保留不宜设置；×禁止设置；- 不适用

（二）分区活动控制与管理

表 3-6 分区活动控制与管理一览表

活动类型		一级保护区	二级保护区	三级保护区
旅游活动	1.休闲散步	●	●	●
	2.登山	○	○	—
	3.骑自行车游览	○	○	○
	4.古迹探访	△	●	●
	5.文化交流	△	●	●
	6.摄影、摄像	○	○	○
	7.登高眺望	○	○	○
	8.采摘	△	○	○

活动类型		一级保护区	二级保护区	三级保护区
	9.垂钓	△	○	○
	10.动植物观赏	●	●	●
	11.游泳	×	△	△
	12.野营露营	△	○	○
	13.民俗节庆	○	○	○
	14.宗教朝拜	○	○	○
	15.修养疗养	△	△	○
	16.文博展览	○	○	○
经济社会活动	1.伐木	×	×	×
	2.采药、挖根	×	×	×
	3.开山采石、采矿挖沙	×	×	×
	4.放牧	×	×	×
	5.人工养殖、种植	×	△	△
	6.抽取地下水	×	×	△
	7.商业活动	△	○	○
科研活动	1.采集标本	△	△	○
	2.科研性捶拓	△	○	○
	3.钻探	×	×	○
	4.观测	○	○	○
	5.科教摄影摄像	○	○	○
管理活动	1.标桩立界	●	●	●
	2.植树造林	○	●	●
	3.灾害防治	●	●	●
	4.引进外来树种	—	△	○
	5.监测	●	●	●
	6.解说活动	●	●	○

注：●应该执行；○允许开展；△有条件允许开展；×禁止开展；—不适用

四、分类保护要求

（一）水体保护

主要保护对象是沂河及其支流的水系景观。沂河是山东省第二大河，规划区位于沂河的中上游。沂河景色宜人，是串联众多景点的“观光轴”，在织女洞与牛郎庙之间是“天河”的象征。规划保护措施：

1. 落实最严格的水资源管理制度，做好景区内污染源防治工作，禁止一切破坏水环境生态平衡的活动以及破坏水源林、护岸林等与水源保护有关植被的活动。

2. 保护整体水系环境的水质、流量，消除水体污染。严格禁止在河道周边

进行生产活动，周边居民点和民宿的生活污水进行就地处理、统一排放，加强河流沿线村庄的卫生与基础设施。生活污水通过管网汇集，排放到规划区外进行处理；生活垃圾采取外运处理，禁止向水域倾倒垃圾、粪便及其他废弃物。

3. 禁止从事种植、放养畜禽和网箱养殖活动。禁止使用剧毒和高残留农药，不得滥用化肥，不得使用炸药、毒品捕杀鱼类。

4. 保护河流及其支流的汇水面及岸边林带，防止水土流失，禁止河中采砂、取石活动。保护与涵养其自然原始风貌，包括河流两侧的自然驳岸和原生植被，改善河道周边的生态环境。按总规要求，沂河两岸设置宽度不小于 100m 的防护绿带，白马河设置宽度不小于 50m 的防护绿带。

5. 加强河道管理与保护，严格落实河道水域岸线空间用途管制，禁止围湖造地和围垦河道，河道管理范围内的建设项目应依法履行相关审批手续。滨水建、构筑物应退让岸线 10m（蓝线）以上，其风格、体量、材料应与水体景观相协调。对于河流沿线的在建工程，应控制施工面和施工便道，禁止侵占河道，禁止向河道填埋建筑垃圾，以防造成泥石污染。

6. 强化河道两岸的绿色生态廊道打造，将廊道建设与河道防汛行洪、生态保护建设、基础设施建设结合起来，进一步增强河道防汛功能，打造林木相连、林水相依的生态景观效果。合理利用沂河、白马河潜水区，打造湿地生态驳岸、生态绿岛，提高沿岸景观美感度，增强两河湿地生态系统的稳定性。生态绿廊绿化树种多选用旱柳、垂柳、水杉、构树、栾树、桑树、苦楝、红叶李、丝棉木等耐水湿树种，以及鸢尾、芦苇、荻、香蒲、水葱、华冶芦竹、菖蒲、睡莲、荷花等水生植物。

7. 明确片区规划建设与沂河、白马河的水文关系

沂河为省级河道，根据《沂河（跋山水库以上）岸线利用管理规划》，沂河（田庄水库~跋山水库段）河道断面较宽，地形起伏较大，部分河段两侧有交通道路，兼做防洪挡水，规划以道路外脚作为外缘控制线，没有道路的采用河道设计洪水位与岸边的交界线或河口岸线向外 10m 的外边线作为外缘控制线，并结合工程管理和具体情况，避开城镇和村庄，根据两岸地形条件合理划定。

本次详规河道外缘控制线以内规划的景观工程主要包括：映心桥和鹊桥两处桥梁、沂河两岸滨水景观道、临水建筑物及构筑物、戏水区（仙女挂衣区域）、

景观绿化工程、河面游船等。

依据《防洪标准》（GB50201-2014），映心桥、鹊桥设计洪水频率为 20 年一遇，拟建桥适应河道设计防洪标准。该桥位于景区，景区河道右岸允许漫滩行洪，左岸为山体建设空间小，且两桥均为牛郎织女景区内部交通桥，参照《城市桥梁设计规范》（CJJ11-2011）3.0.3 条规定，防洪标准较低的地区，当按百年一遇或三百年一遇的洪水频率设计，导致桥面高程较高而引起困难时，可按相交河道的规划设计频率设计，但应确保桥梁结构在百年一遇洪水频率下的安全。

沂河两岸规划的滨水景观道路兼做防洪挡水，可临时淹没行洪，洪水期管理单位需要加强管理，洪水到来前及时疏散人群，确保安全。

临水景观建筑物及构筑物主要包括观景平台、天河渡码头、银河渡码头、以及神牛街西侧沿河商业区驳岸。本次规划的观景平台、天河渡码头、银河渡码头、戏水区（仙女挂衣区域）等临水设施以高于正常蓄水位控制，洪水期间可以短时间淹没，临水景观建筑物应符合以下要求：（1）宜采取扩大行洪能力的建设方案，宜维持现有滩地高程不变，不得缩窄行洪断面，不得破坏河势稳定；（2）确需进行地形整理的，地面高程不应高于水利工程现状和规划滩地高程以上 0.2m；（3）景区滨水道路、戏水区内道路宜与河道现状地面基本持平，不应高于现状地面 0.2m；戏水区整体维持现有滩地高程不变，不缩窄行洪断面；（4）景观建筑、游乐设施等宜采取通透式结构，栈道、防护围栏等景观构筑物不应影响河道行洪。

规划区内工程植物绿化主要为灌木、乔木、草皮护坡、水生植物等，乔木、灌木应主要种植于设计洪水位以上，不属于河道行洪断面。设计洪水位以下主要为草皮护坡和水下种植池内水生植物，草皮护坡为低矮草本植物，水生植物设计为菖蒲等漂浮植物，基本不影响河道行洪。根据《涉水建设项目防洪与输水影响评价技术规范》（DB37/T3704-2019），绿化项目应符合 7.4.2 条中规定“行洪断面内禁止种植阻碍行洪的林木和高秆作物等”，满足规范要求。

为保证河面游船功能同时保证行洪安全，结合河道现状，自沂河治理起点桩号 0+000 至牛郎村南侧橡胶坝桩号 1+400 段河道采用复式梯形断面，除现状山体外，其余河段采用石笼挡墙进行护砌；自牛郎村南侧橡胶坝桩号 1+400 至石沟村东橡胶坝段河道采用梯形断面，除现状山体外，其余河段采用石笼进行护坡。保证牛郎村南侧橡胶坝上游河道的游览行船需求。同时对沂河进行治理，按 20

年一遇防洪标准清淤扩挖河道，对不满足防洪要求的堤防进行加高培厚，河底宽控制在 78~187m 之间，局部顺河势变宽。

（二）山林植被保护

主要保护规划区内的大贤山山体与植被环境，保护其整体景观风貌。

1. 服务设施应控制在山脚地带，隐于山林植被和溪谷中，禁止设置在山脊高程处，造成较大的景观面破坏。已建项目可于周边的植被环境等方面进一步整理优化，突出大贤山山体游线优雅静谧的景观感受。游览线路应结合现状地形地物进行设计，适当开辟步道。必要的游览设施要隐蔽设置，护栏、步道、台阶的形式与风格宜简单朴素，不宜喧宾夺主。

2. 通过适当的林相改造，对亚健康和不健康的森林生态系统进行生态恢复，提升景观健康度和多样性。

3. 对重点建设地段，必须实行保护中利用、在利用中保护的原则，应统筹安排地形利用、工程补救、表土恢复、地被更新、景观创意的各项技术措施。

4. 严格控制游客容量，防止过量游人对山体、植被景观的破坏。

（二）地质地貌保护

主要保护对象为大贤山山体的险峰、峭崖、怪石、以及织女洞口的“地质遗迹角度不整合面”等。主要保护措施如下：

1. 维护大贤山原有的地貌特征与地景环境，保护险峰、峭崖、怪石、“地质遗迹角度不整合面”等地景景观，严禁开山采石，禁止一切对地质地貌的破坏活动。

2. 结合峭崖峡谷、奇石幽洞的特点，制定保护措施和游赏方式，保护风景名胜资源的主体不受破坏，周边环境能较好的烘托主景，不得大范围的改变地形或平整土地；已被破坏的区域，可结合采石坑等现状的生态修复，鼓励开展植物园、拓展基地等旅游体验项目的建设，变废为宝，促进旅游发展。

3. 应加强地质地貌上层植被的保护培育，减少山体的水土流失；必要的游览线路及游览设施应结合现状地形隐蔽设置，减少“人工化”倾向。护栏、步道、台阶的形式与风格宜简单朴素，不宜喧宾夺主，设施的安置应不损伤地质地貌本身。

4. 必要的点景建筑必须与自然环境相协调，防止发生破坏性的建设，对一些地质地貌景观价值极高的景点，除少量必要的人工防护设施外，尽量保持原貌。

5. 严格控制游人数量，防止过量游人对山体景观造成破坏。

（四）古建筑、遗址遗迹保护

规划区内的文物古迹主要为织女洞及周边织女洞楼、牛郎庙、织女洞兵工厂旧址等古建筑、历史遗迹，历史文化价值浓厚。其中织女洞、织女洞楼为省级重点文物保护单位。

表 3-7 古建筑、遗址遗迹一览表

序号	名称	级别	类别	位置
1	织女洞	省级	其他	燕崖镇牛郎村大贤山东麓
2	织女洞楼	省级	古建筑	燕崖镇牛郎村西
3	牛郎庙	一般文物点	古建筑	燕崖镇牛郎村西
4	织女洞兵工厂旧址	一般文物点	近现代重要史迹及代表性建筑	燕崖镇牛郎村西南
5	织女洞迎仙观遗址	一般文物点	古遗址	燕崖镇牛郎村西南
6	织女洞九重塔石刻	一般文物点	石窟寺及石刻	燕崖镇牛郎村西南
7	织女洞药王庙	一般文物点	古建筑	燕崖镇牛郎村西南

根据规划区内古建筑、遗址遗迹的不同等级，按照《中华人民共和国文物保护法》有关条款进行保护，具体保护措施如下：

1. 省级文保单位织女洞楼保护范围和建设控制地带如下：保护范围以织女洞洞口为中心，向东延伸至沂河东岸牛郎庙旧址，向西延伸至迎仙观、玉皇顶玉皇殿，向南延伸 300m，向北延伸 300m。建设控制地带以保护范围四周界线为基点，东西各延伸 100m，南北各延伸 200m。

2. 对文物建筑、遗址遗迹的任何改动都要按法定程序报请文物主管部门批准，并报风景名胜区管理部门备案。任何单位和个人不得随意拆除、改动、复建文物建筑。

3. 文物建筑、遗址遗迹的修复、修缮和日常维护必须保证文物的真实性，对于修复、修缮必须要有详细的规划设计，并在文物专家指导下进行。

4. 对于侵占文物建筑、遗址遗迹的单位和个人，应根据《中华人民共和国

文物保护法》的相关要求处理。

5. 落实消防措施、杜绝安全隐患。文物建筑要配备灭火设备，严格控制电器设备的使用，严禁乱拉电线，防止线路老化、损伤，安装避雷设备，必要的基础设施建设不能破坏景点景观，电力通讯线必须入地。

五、生态环境保护

（一）生态环境保护规范标准

根据风景名胜区的自然条件与风景资源分布特点，结合风景区总体规划和结构布局的要求，按照《环境空气质量标准》（GB 3095—2012）、《地表水环境质量标准》（GB 3838-2002）、《声环境质量标准》（GB 3096-2008）的要求实施分级生态环境保护。入口建设用地集中区域的景观用水应执行《景观娱乐用水水质标准》（GB12941—91）。

（1）一级保护区

大气环境质量达到 I 级标准；水域水质达到或优于 III 类标准；污水必须全部达标处理，并经主管部门行政许可后，才可排放；环境噪声和交通噪声优于 0 类标准；绿化覆盖率超过 90%（除古建筑群以外）。

（2）二级保护区

大气环境质量达到 I 级标准；农田、林地系统得到有效保护，水域水质达到或优于 III 类标准；环境噪声和交通噪声优于 0 类标准；绿化覆盖率超过 70%。

（3）三级保护区

大气环境质量优于 I 级标准；水域水质达到或优于 III 类标准；环境噪声和交通噪声优于 1 类标准；绿化覆盖率超过 65%。

表 3-8 生态环境保护要求表

保护分区	大气环境质量	地表水环境质量	声环境质量	森林覆盖率
一级保护区	达到一级标准	优于 III 类标准	达到 0 类标准	达到 90%
二级保护区	达到一级标准	达到或优于 III 类标准	达到 0 类标准	达到 70%
三级保护区	达到一级标准	达到或优于 III 类标准	达到 I 类标准	达到 65%

注：大气环境质量执行《环境空气质量标准》（GB3095—2012）；

地表水环境质量执行《地表水环境质量标准》（GB3838—2002）；

声环境质量执行《声环境质量标准》（GB3096—2008）。

（二）规划措施

1. 加强规划区周边村庄的管理，居民、单位的生活垃圾、污水废物必须集中处理，不得影响流域水质。
2. 健全环卫设施和管理体系，清除违章建筑，减少区内居住人口，完善垃圾收集，清运工作，修建生态公厕和垃圾箱。提倡生态旅游，鼓励游客自主清理游赏活动产生的垃圾废物。
3. 严禁区内及周围开山采石，毁林开荒。提倡植树造林和合理采伐，提高植被覆盖率，保持森林资源结构合理，防止水土流失，促进生态良性循环。
4. 逐步调整区内燃料结构，尽可能使用清洁能源，减少对大气的污染。远期气化率达 100%。
5. 加强山林防火，设置消防设施，严格用火管理。

六、规划的环境影响评价

（一）生态环境保护的目标

维护规划区的生态环境质量，确定规划区生态环境的保护目标，生态环境与旅游经济、社会发展相协调，实现生态系统良性循环，建立一个舒适宜人的自然环境。

（二）环境影响分析与预测

1. 规划区划分为“高敏感区”、“一般敏感区”和“低敏感区”三类。保护措施均不低于风景名胜区总体规划标准的分级保护要求。高敏感区严禁新建与风景保护和游赏观光无关的建筑物，严重影响景观环境的建筑物应进行拆除。一般敏感区限制与风景资源保护和游览无关的建设。低敏感区准许原有的土地利用方式与形态，可以安排相应的旅游设施，应控制其规模和内容。规划对各级保护区内的大气、水质、声环境和森林覆盖率也设定了相应的标准，从保护要求和生态环境保护规范标准上来看，规划的要求是高标准，规划的实施，有利于保证规划区内山水风光和环境的不断改善和提高，展现规划区的独特景观风貌。

2. 规划建设相应的旅游服务设施，需要对局部区域进行施工，施工期间会

对环境产生一定的影响，但索道上站、兵工厂研学基地等旅游服务设施规划选址在较为平坦的区域，不会对山体造成新的破坏，在施工期间可通过一系列的保护措施，尽量减小对环境的破坏。建设完成后，承担接待游客旅游服务的功能，通过对污水和垃圾进行收集处理，设置相应的基础设施，合理控制游客量，不会对周边环境产生较大影响。

3. 风景名胜区游人容量是旅游环境承载力的重要指标。本规划对未来的游人容量进行了预测，是综合考虑资源保护、游客安全、组织管理、设施承载力等方面因素。规划合理考虑了基础设施的配置，且只有少量餐饮位于规划区范围内，故本规划实施后不会对环境造成较大影响。

4. 规划根据游览需要，增加了少量的车行游览道路和步行游览路，但同时规定道路选线应随山就势，与自然景观相互协调，除现状主路 12m 车行道外，其他车行游览路不大于 6m；停车场应建设为生态停车场，规划区内部设置小型停靠站，提供观光车换乘功能。规划区内少量新增道路、游览服务设施的建设会不可避免地造成局部植被的破坏，但对生态环境的影响是有限的。

5. 规划区设置了 670 个床位，2000 个餐位，规划对游览服务设施用地进行了控制，因此，游客就餐、住宿相对于城镇的生产、生活产生的需求只占很小的比重。故本规划实施后不会对城市基础设施造成不利影响。

6. 利用规划区内现状已建设完成的污水处理站进行污水处理，并要求污水达标排放。雨水采用散排的方式，通过道路两侧设置的雨水边沟排至附近河道。规划的实施，将完善规划区内游览服务设施污水排放与处理系统建设，提高污水处理率，并对规划区内重点水域及环境进行综合整治，保证重点区域的水质按保护分区达标。

（三）预防或者减轻不良环境影响的对策和措施

规划区内新建少量旅游服务设施，会不可避免地造成局部植被的破坏，生态环境会受到一定程度的影响，为了预防或者减轻对生态环境造成的影响，应采取以下措施：

1. 规划要求施工时尽量减少植被破坏，施工结束后对开挖区和弃渣区应覆土绿化，恢复植被。

2. 规划区内逐步推广使用环保车辆或改用无污染能源，严禁超标排放废气

的机动车辆进入区内。

3. 严格控制规划区内旅游接待生活污水、垃圾排放量。

4. 建立生态环境保护监管体系，加大科研支持能力，建立生态环境监测体系，加强生态环境保护的科学研究和新技术的推广应用，保障生态环境保护的科技支持能力。

（四）综合评价结论

规划区的建设对沂河、白马河周边水体景观进行了疏通和整理，增加了开花植物，改善了原有水系和植被景观。本次规划旅游服务设施用地大部分为地势较为平坦的区域，不会破坏山体。新建车行道和步行道大都依托现有防火通道和步行道进行建设，仅在局部进行道路联通，规划区的建设对生态系统的影响较小。施工期扬尘、固体废弃物、噪声对周边环境会产生一定的影响，但通过采取一系列的施工建设期间的保护手段可以降低对周边环境的影响。施工后，该区域游客量增加，对周边环境有一定的影响，但通过对游客产生垃圾的及时回收、完善基础设施、禁止污水外排等措施对环境污染进行预防，对周边生态的环境影响较小。

第四章 景区利用规划

一、游客容量

（一）总规中关于游客容量测定的内容

风景名胜区游人容量是旅游环境承载力的重要指标，也是确定游览设施配置的主要依据。总规中采用的是面积法、线路法和生态容量法进行测算。最终确定沂河源风景名胜区日游客容量为 33000 人次，年游客容量为 792 万人次，其中牛郎织女景区日游人容量为 11260 人次，年游人容量为 270.24 万人次。日极限容量取风景名胜区日游人量的 2.0 倍值，沂河源风景名胜区日极限游人容量为 6.6 万人次，牛郎织女景区日极限容量为 22520 人次。

（二）游人合理容量测算

规划分别以面积法、线路法和生态容量法进行测算，最终以较少的数值作为游人容量取值。

随着本次详细规划中对景点的挖掘和拓展，规划区游步道的连通，核心文化体验板块的丰富、服务板块旅游设施的完善，游客吸引力及服务能力将得到进一步提升。

1. 面积线路法

规划各景点、景群以面积法测算游人的合理容量，林地、花海、花田以线路法测算合理容量，并按全年可游览 240 天计算年游人容量：

表 4-1 游人容量测算表

类别	计算面积 (m ²)	计算指标	瞬时游人容量 (人/次)	周转率	日游人容量 (人次/日)
牛郎织女民俗博物馆	4000	5m ² /人	800	2	14156
心动广场	9100	50m ² /人	182	2	
化蝶广场	3500	50m ² /人	70	2	
观天授时塔	220	5m ² /人	44	4	
5D 影院	730	5m ² /人	146	8	
缘圆广场	9400	50m ² /人	188	2	
牛角屿花海游步道	3177*2	10m ² /人	635	2	
仙女挂衣	6050	10m ² /人	605	2	
神牛街	37529	50m ² /人	750	2	
逍遥市集	42771	50m ² /人	855	1	
牛郎庙	2650	50m ² /人	53	2	
沂河东侧沿河游步道	702*2.5	10m ² /人	175	2	
牛郎花田游步道	2602*4	10m ² /人	1040	1	
织女洞楼	600	5m ² /人	120	4	
古建筑群	2534	10m ² /人	253	4	
兵工厂研学基地	1200	20m ² /人	60	1	
誓言塔	260	10m ² /人	26	4	
牛哥小栈	223	5m ² /人	44	2	
姊妹泉	150	50m ² /人	3	2	
大贤山游步道	22516*2	20m ² /人	2251	1	

2. 生态容量

生态容量又称生态允许标准，是指自然生态环境对游人数量的承载能力，即自然生态环境不导致退化或者在短时间内自然生态环境能够恢复到原状态所允许的最大游人容量。当风景名胜区的人数超过生态允许标准时，风景名胜区的生态环境将遭到破坏。根据《风景名胜区总体规划标准》，风景名胜区生态允许标准，花海花田区域按疏林草地，其他区域按针叶林地、森林公园的生态容量进行测算。

表 4-2 游憩地生态容量测算一览表

用地类型	面积 (m ²)	用地指标 (m ² /人)	瞬时游人容量 (人/次)	周转率	日生态容量 (人次/日)
针叶林地	1206900	5000m ² /人	241	1	241
疏林草地	788100	450m ² /人	1751	2	3502
森林公园	3275000	800m ² /人	4093	2	8186
合计	5270000	—	6085	—	11929

3. 游人容量确定

风景名胜区的日游人容量把握生态优先的原则，用生态环境容量法校对，确立风景名胜区的游人容量。通过生态容量校核，规划区日游人容量为 11929 人次/日，一年中可游览天数约为 240 天，年游人容量 286.3 万人次。

（三）高峰日游人容量的测算

以日游人容量的 1.5 倍作为极限容量，则日极限游人容量为 17893 人次/日，年极限游人容量 429 万人次。其人均密度指标标准，为维持游览活动的极限标准。

高峰日游人容量不是景区固定的基础及服务设施的执行标准，但在设置景区的临时应急性基础及服务设施时，应考虑高峰日游人容量。

二、游客量预测

据统计，织女洞景群 2015 年 1 月—2019 年 10 月游人次约 20 万人次，旅游总收入约 323 万元。根据《沂源县国民经济和社会发展统计公报》，2018 年全年共接待游人 684 万人次，2019 年全年共接待游人 789.1 万人次，2020 年共接待游人 550 万人次（因疫情游人次减少）。结合沂河源风景名胜区在全县的景点数量及热度比例，游人次取近三年游人次平均值的 10% 计算，2020 年沂河源风景名胜区共计接待游人次约 69 万人次。根据织女洞在沂河源风景名胜区中的热度比例及景点数量比例，游人次取沂河源风景名胜区的 54% 计算，则 2020 年织女洞片区接待游客量约为 37 万人次。

根据近年游人次发展状况，考虑规划区处于发展阶段，且 2023 年疫情后游客大幅度增长，近期年游人次增长率按 15% 计算；远期年游人次增长率按 5% 计算，则：

近期（2025 年）年游人次：37 万人 $\times (1+15\%)^5 = 74.42$ 万人，即年游客量约为 74 万人。日游客量约为 0.31 万人。

远期（2035 年）年游人次：74 万人 \times （1+5%）¹⁰=120.54 万人，即年游客量约为 121 万人。日游客量约为 0.5 万人。

三、特色景观与展示

（一）特色景观展示类型和内容

1. 森林植被景观规划

牛郎织女景区织女洞片区的森林景观主要为侧柏林。

（1）规划原则

- ①维护景区内原生植物种群和区系，保护古树名木和现有大树；
- ②因地制宜地恢复、提高植被覆盖率，抚育、改造、更新风景林，创造品种多样、景色丰富、四季皆景的植物景观，同时发挥植物的多种功能优势；
- ③绿化以优良乡土植物为主，依据不同立地条件，创造地方性的特有景观；
- ④树种选择和种植位置应与景点的整体定位相协调，使景观景物各有特色。

（2）规划措施

①通过切实可行的经营技术和实施措施，对现有植被进行保护利用、改造。维护原有生物种群，保护培育地带性树种和特有植物群落，做到封、护、育、造等相结合，种植与抚育并存，保持林相稳定。

②现有林地，根据需要可以进行少量植株的择伐与补栽、补播。林冠下与林缘部的改造余地则可大有作为，在风景林地中，可割除缺乏风景游赏价值的蔓藤与灌草，然后通过局部或块状整地，在不引起水土流失的前提下，逐步种植一些有一定耐荫能力，又较美观的地被花卉或花灌木。

③规划中植被尽量与自然状态下的地带性植被区划相一致。规划区内以侧柏林为主。植被抚育规划时，以尊重现状植被分布状况为前提，尽量与现状情况基本保持一致，在考虑山林地的视觉美观效果上，兼顾生态效益基础，特别是建设用地周边的生态效果。

④充分应用本地山野的乡土树种，并形成群落多样性与物种多样性。本着因地制宜、适地适树的原则，以速生树种为主，采取速生树和慢生树相结合、针叶树和阔叶树相结合、落叶树和常绿树相结合、乔灌木和地被植物相结合的绿化方式，改善植物群落，丰富植物的季相变化和林相层次。

根据不同环境以及风景游赏需求，营造区内植被景观的多样性。在整体植被抚育的基础上，对博物院周边及划分出来的风景游赏用地、风景林地进行植物景观环境的打造，形成符合人们审美观的植物景观意境。采用点、线、面的植物营造形式，打造重点突出，背景优美的植物景观。

A：点状层次。

该层次主要涉及各景点内部及旅游服务设施周边的植被景观营造。

a：牛郎织女民俗博物馆、观天授时塔及周边区域的景观营造，采用花海、花林的模式，营造震撼的视觉冲击效果；重要的广场节点，采用乔灌花草复合结构，场地前植以景松、国槐等具有文化感、历史感的植物，塑造文化深厚、清静雅致、层次丰富的游憩空间。同时应注意与周边山地环境的有机融合。

b：其他建筑周边，在考虑景观效果及遮荫功能的基础上，配合花灌木种植，为游客营造特色鲜明、清新整洁的空间环境。还应充分考虑游客驻足后的风景透视线以及景物景观与树木的尺度关系和色彩关系。

B：线状层次

主要为道路和水系周边。

a：道路植被景观。加强充实松柏常绿树，点缀以灌丛野花，创造自然清幽的意境。

b：沂河沿岸植被景观，在保持自然生态的前提上，保留长势较好、树龄较高的树木，同时对区域内长势差的灌木丛进行整改替换，同时增植蓼、天南星、芦苇、泽泻、睡莲等水生植物，以固土护沙，改善视觉景观效果。

C：面状层次

主要针对背景山林地片区整体植被的保护与塑造。在保证植被生态稳定的基础上，对现有植被进行适度林相调整，加大阔叶树与色叶树的种植种类与范围，丰富景区植物季相变化，形成良好的景观面和风景底色。

2. 水体景观规划

水体是织女洞片区重要的自然景观。规划区内水体为沂河的上游水系。该段河道较为顺直，河床宽阔，水流平缓，水质清澈；河岸两侧的绿色绵延不尽，风光秀美。

规划控制要求：

（1）保持自然原始风貌，禁止采石、排污。

严格保护沿河两侧 10m 蓝线范围内的沂河及其支流的自然水体流向和岸线，包括沿线绿化、农田带。禁止随意破坏和河中取砂取石活动；保护水质洁净，清除沿线村庄、农田等处向水体排放的污染源，加强水系沿线村庄的卫生与基础设施。

（2）进行适当的景观营造，合理组织游赏活动

局部地段可根据景观需求进行适当的景观营造，强化景观特征，组织合适的游赏活动，改善游赏体验。开展沿溪绿道骑行和水上活动时，明确游人的游览路径和游览方式。注意对游人的安全防护和环保教育，禁止游客向河道及周边丢弃废物垃圾。

3. 牛郎织女文化展示规划

景区内的牛郎织女文化可追溯到中国的唐代，织女洞、织女楼、牛郎庙等建筑群是目前国内唯一一处以牛郎织女传说为题材的古建筑遗址，在国内同类资源中具有垄断性。目前，牛郎织女文化的研究、展示和传承利用不足，主要采用解说牌展示，方式单调，不能吸引游客。现有游客中心对于文化的展示内容泛泛，缺乏有深度、符合史实的全面展示。新型文化业态和文化游览线路、旅游纪念品等还有待开发。

（1）规划原则

①推进牛郎织女文化深度展示。通过确定文化场所，解说的主题、内容、形式和服务对象，推进文化专项深度展示。

②在严格保护重要文物、历史遗址的基础上，推动牛郎织女文化遗产的创造性转化、创新性发展，进一步推进文物资源在文化传承和促进地方社会经济发展中的作用。

（2）规划措施

①分空间层级营造牛郎织女爱情文化意境。第一层级通过花海、锦坡、连理林等植物景观，营造浪漫的景区入口周边环境；第二层级通过营造水上鹊桥、心动广场、耕织草屋等景观节点，增强游客对空间文化表象认知；第三层，通过牛郎织女爱情博物馆、齐风鲁韵迎宾馆等旅游服务设施不同的主题展厅，深层次感知牛郎织女文化内核；第四层，通过登情人阶、探织女洞，渡沂河、访牛郎庙、

赏鹊桥光影秀等参与性活动，深化文化认知，使文化在互动中得到传承和延续。

②完善牛郎织女民俗博物馆内的旅游服务设施，发展新型文化业态，研究创新文化游览线路、旅游纪念品等，宣传文化游览线路和内容，提供文化专项深度展示的小册子、地图等。合理利用遗址遗迹，将织女洞、织女洞楼、牛郎庙、迎仙观遗址等作为开展文化生态感知游的重要景点进行串联。

③提升展示方式和解说技术。完善解说体系，并利用当前的新兴技术和方式如 APP 应用、智能导览系统等提升牛郎织女文化遗产的价值展示的质量。

4. 建筑景观规划

（1）建筑规划原则

①保护好规划区内有价值的建筑及其周边环境，严格保护文物类建筑，恢复有特色的民居及其风貌环境。

②新建建筑应服从风景环境的整体需求，在人工与自然协调、融合的基础上，创造建筑景观和景点。

③建筑布局应因地制宜，充分顺应利用原有地形，尽量减少对原有地物与环境的损害或改造。

（2）规划措施

规划区内建筑（构筑）物分为景观建筑和旅游服务设施两类，位于规划区外的牛郎村被规划区包围，村居建筑风貌需统一考虑。严格保护文物类建筑，新建建筑要符合场地特征，有价值的民居建筑改造需在维护好外立面风貌的基础上进行内部质量提升。规划区内整体营造乡土特色鲜明、和谐自然的建筑景观风貌。

① 景观建筑

规划区内的各类新建景观建筑，应服从风景环境的整体需要，创造与自然协调融合的建筑风貌，建筑布局上要因地制宜，顺应原有地形，减少对原有植被与环境的破坏。

建筑形式应借鉴吸收地方传统建筑语言和元素。景点建筑提倡多使用质朴典雅的风格，多运用石材、木材等天然材料，也允许新材料、新结构在乡土形式建筑中的创新表达。建筑风格注意地域性、文化性和时代性，采取地域建筑设计策略，组织设计。场地的一切服务设施的建筑外型，均应与规划区现状已有的建筑

风格相协调。朴素、庄重、色彩沉着，融于自然。

挖掘规划区周边建筑材料、建筑形式、色彩三种要素，用现代的手法去表达，使建筑的时代性与地域性相互结合，加以绿色创新的建构，表现建筑特色。

② 旅游服务设施建筑

对规划区内的旅游服务设施建筑进行提升和补充建设，区内旅游服务设施建筑有牛郎织女民俗博物馆、逍遥市集建筑群、齐风鲁韵迎宾馆建筑群、神牛街建筑群、北次入口游客服务中心、索道站房、牛郎花田房车营地配套设施建筑等。根据场地条件，采用自然的散点式或组群式布局，除牛郎织女民俗博物馆、齐风鲁韵礼乐演出厅外，单体建筑体量不宜过大。建筑物之间要藏露结合，散聚有致，高低错落，使其掩映在山林间、溪涧旁，禁止破坏山脊、山腰等主要观景面，保护好沿山和沿溪的视线通廊。

牛郎织女民俗博物馆：保留现有场馆建筑，对其外立面进行改造提升，选用小青瓦、红漆木等材质，营造汉唐建筑风貌。建筑单体严格控制建筑层高，层数控制为二层，建筑高度不超过 16m。建筑内部提升功能及业态，在现有世界爱情邮票基础上，形成爱的历史、爱的信物、爱的故事、爱的体验四大展区，并融入互动体验、全息投影等科技手段，形成不同于传统展馆的全景体验式博物馆，利用新技术延续文化传承。

逍遥市集：建筑以汉唐建筑风格为主体，总体色调以黑、白、灰、褐等素色为主，采用灰色覆瓦坡屋顶，建筑立面采用玻璃，青砖、红漆柱子、褐色木材、白墙等材质。地面铺装以灰、褐色的石材为主，设置座椅和林荫树，方便游客休息停留。地被以自然式的花境、草坪、观赏草为主，乔灌木以散植、丛植等自然式种植为主，突出原生态乡野植物景观，构建牛郎织女在人间的生活场景，打造多元功能的乡村生活聚落。本地块具有购物，耕织体验，戏台演艺，主题活动等功能。

齐风鲁韵迎宾馆：建筑以汉唐建筑风格为主体，采用组合式院落布局，建筑总体色调以黑、白、灰、褐等素色为主，采用灰色覆瓦坡屋顶，建筑立面采用玻璃，青砖、红漆柱子、褐色木材、白墙等材质。庭院内水系和植物配置为中国传统园林风格，采用隔景、障景、框景、透景等手法分隔组合空间，步移景异，打造写意山水园。依托旅居康养理念，结合齐鲁礼乐文化，设置礼乐演出厅、酒店

服务中心、康养栖居群落、文创研发基地等，本地块具有酒店综合服务、旅游康养、会务接待、演艺剧场、特色餐饮、主题活动、文创研发等功能。

神牛街：新建入口商业街，设置游客服务中心，以汉唐建筑风格为主，建筑总体色调以黑、白、灰、褐等素色为主，采用灰色覆瓦坡屋顶，建筑立面采用玻璃、青砖、红漆柱子、褐色木材、白墙等材质。地面铺装以灰、褐色的石材为主，增设水系，场地加强绿化，设置座椅和林荫树，方便游客休息停留。本地块具有旅游服务、购物、特色餐饮、文创体验、戏台演艺、主题活动等功能。

北次入口游客服务中心：建筑立面设计采用大面玻璃幕墙与木纹格栅相结合，整体大气挺拔。同时设计内凹庭院打造小庭院景观。建筑屋顶用时代设计语言设计演绎当地民居特色。

（3）乡村民居建筑

牛郎村的民居建筑，层高多为一层。村南侧民居临河而建，是大贤山北望重要的景观观赏面。规划对村庄沿河立面进行整治，建筑层数仍以一层为主，严格控制不得超过二层，建筑高度不得超过 9m。

建筑风貌改造提升中，应以传统民居风格为主，选用黑瓦、木材等材料，营造质朴的新民居风貌。同时应因地制宜，顺应原有民居的结构和风格特点，展现沂源民居特色。

（二）解说展示场所与方式

1. 解说展示场所

（1）游客中心：在进入织女洞片区前为游人提供综合服务，包括讲解、咨询，引导以及基本的商业服务。

（2）文化设施：在牛郎织女民俗博物馆、齐风鲁韵礼乐演出厅等文化设施为游客提供较为专业与全面的智能讲解介绍。

（3）入口与游步道：根据游览解说需要，在主要道路口、重要景观景点和游步道两侧设立图文并茂的解说牌、指示牌和警示牌。

2. 解说展示方式

（1）导游解说：以具有能动性的专业导游进行主动的、动态的信息传导为主要表达方式。其职责包括信息咨询、导游活动、向团队演讲及现场解说。

（2）语音导览：提供个人化的导览服务，游客可租借轻巧语音导览机具，依个人兴趣、游览速度自由游览，聆听导览解说。

（3）设施展示：通过数字化技术、书面材料、标准公共信息图形符号、语音等方式向游客提供信息服务；以幻影成像、视听媒体、介绍标牌、室内展示、出版品与印刷品等多种形式展示。

四、景区景点规划

（一）总体规划相关内容

规划区位于沂河源风景名胜区的中部区域，面积为 5.27km²，占风景区总面积的 8.93%，为沂河源风景名胜区牛郎织女景区织女洞片区的范围。

总规中牛郎织女景区规划的相关规划内容为：

1. 游赏内容

以牛郎织女爱情文化体验、登高揽胜、爱国教育和民俗度假为主要游赏内容的文化休闲景区。

2. 规划要点

（1）对牛郎织女文化进行深入挖掘，增加创意体验活动，拓展爱情文化游线内容；在现状基础上打造多个牛郎织女文化景点；打造云锦宫、心动广场、映心桥、云上天阙和应天阁（后改名为誓言塔）五大胜景，提升改造情人谷、连理林和兵工厂旧址等景点。

（2）完善游览道路体系。根据游览组织和观景的需要，在现有道路的基础上对织女洞片区入口区域与牛郎庙片区游览道路进行联通，形成贯通的道路游览体系；完善标识导视系统，引导游人欣赏风景。

（3）完善游览服务设施。规划在织女洞主入口处建设 1 处综合性的旅游服务基地；在沂河以西腹地建设瑶池温泉酒店、青氧营地、运动俱乐部；牛郎庙以北建设逍遥市集、星月乡居、苹果庄园。结合登山游线在主要景点附近设置服务部，为游人提供商品、公厕、垃圾收集及游览咨询等。

（4）对大贤山森林植被和森林景观如叶籽银杏、侧柏林、古柏群、黄连木和柘树群等，进行考察并建立保护管理档案，实施保护与培育，加强生态环境保护。

（5）建设景区游览索道，增加不同视角的游览线路；结合登山步道建设观景平台，完善观景设施体系。

（6）利用沂河和白马河，开展与休闲度假相配套的亲水游憩活动。并在牛郎庙沿河岸新建一处游船码头，满足游人水上观光需求，提供创意爱情主题造型的水上游船体验。

（7）在织女洞片区规划辟建以休闲度假为主的功能区，开展森林康养度假，建设瑶池温泉酒店、青氧营地、运动俱乐部等，在保护大贤山自然山林的前提下，吸引城市中、高消费群体来此休闲度假。

（8）规划牛郎村为旅游村，建设配套旅游服务设施，同时结合牛郎村的千年文化底蕴开发旅游点，吸引游人。

（9）织女洞片区建设浪漫锦坡、云锦花海、相濡花林、比翼花溪、耕织草屋、零碳运动园、户外拓展营等户外景观节点，增加景区的吸引力。

（二）游览现状

1. 游览体系缺乏

由于规划区内现有资源和景点尚未经过系统的整合和梳理，目前已有的游览多为游客自发的游览，时间多为半日或一日游，点到而止的游览方式很难使游客对景区有深刻的认识和印象，也没有游客停留带来的附加消费，无法开展乡村民宿、文化体验等 2—3 日深入游，无法带动旅游产业的规模经营和地方经济的可持续发展。

2. 游赏内容单一

目前，规划区内文化展示场所对历史文化的展示方式单一，且较为局限；区内缺乏档次多元、业态多样的风景游赏内容，缺乏对于景区的主题定位的落实和丰富。区内除牛郎织女民俗博物馆及登山游览外，缺乏其他体验项目，同时住宿、餐饮等旅游配套服务设施不足，导致游客无法停留，进行深入游赏。

景区仅有一条具有代表性的主题线路牛郎织女民俗博物馆——织女洞游线，游览线路单一，登山游览线路上下行均为一条山路，未能形成游览环线，不能给游客带来深入丰富的游赏体验。

（三）规划总体构想

针对规划区游览现状问题，将被沂河和白马河分开的三大区块联通，拓展游览区域和丰富游览内容。立足风景名胜区差异化发展战略，突出织女洞片区的爱情主题特色。对大贤山、沂河、白马河等峻山秀水及织女洞楼等历史遗迹进行保护性利用；对牛郎织女民俗博物馆等文化建筑进行外部风貌改造及内部文化提升，利用新科技，融入新内容，丰富游客对爱情文化的感知途径；结合爱情文化主题，进行景点及大地景观的塑造，发展游乐体验、爱情祈福、避暑休闲、运动拓展等项目，丰富规划区游览内容；通过入口商业、逍遥集市、北入口服务中心、迎宾馆、房车营地等旅游服务设施的建设，丰富规划区业态，完善“吃、住、游、乐、购”的全方位旅游服务体系，使得织女洞片区真正留得住游客。

规划思路：

1. 拓展改造空间，增量提质

（1）拆除部分不符合景区整体风貌的零星现状建筑，优化现状场地和设施，引导与旅游业态的复合。积极拓展除基本餐饮以外的户外探险和游憩体验活动，鼓励业态的多样性、区别化发展。

（2）以“林深壑幽，沂水淙淙，山河相映，情定花海”为景观特色，重点打造大贤山山体、沂河沿岸及花田花海景观。改造完善大贤山的登山步道系统，拓展山体的游览空间；增设沂河沿岸亲水栈道及相应的观景平台、漂流、滑道设施；在牛郎织女民俗博物馆区域、白马河以西区域，打造花海、花田景观，增加游乐场地、房车营地等游览设施，提高游人容量。

（3）充分利用规划区内的历史遗迹和爱情文化基础，打造“游织女仙洞，定今生情缘”的景区旅游名片，将规划区与爱情文化捆绑经营，形成一套完整的爱情文化产品序列——花海相遇、花田相守、草屋耕织、山盟海誓、爱情祈福、信物互赠等，丰富爱情文化体验。

2. 以线串点、环线交织

（1）深入挖掘景源特色，加强景点建设和观景点、室外活动场所的设置，打造串联景点的主要游赏线路，丰富游人体验。

（2）完善静态交通系统，贯通山上山下游线，形成沿水、沿路“环线交织”的游览结构。

（四）规划结构与功能分区

1、规划结构

规划以“一廊、六区、十景”为结构，串联多处景点和旅游服务设施。

一廊：依托沂河、白马河打造滨水景观绿廊。

六区：包括入口商业服务区、乡居体验区、爱情文化游乐区、旅居康养体验区、爱情文化探索区、生态涵养区等 6 个功能分区。

十景：包括神牛街、逍遥市集、牛郎古庙、银河漫步、山盟之巅、牛角花海、爱情博物馆、仙女挂衣、情定仙缘、牛郎花田等 10 个主题景观。

2、功能分区

为突出规划区功能特征，以便于规划区的保护、管理和开发，根据景源特色，结合现状用地性质，将规划区划分为 6 个功能分区：入口商业服务区、乡居体验区、爱情文化游乐区、旅居康养体验区、爱情文化探索区、生态涵养区。

表 4-3 功能分区占地面积一览表

序号	功能分区	面积 (hm ²)
1	入口商业服务区	9.25
2	乡居体验区	71.26
3	爱情文化游乐区	48.11
4	旅居康养体验区	67.74
5	爱情文化探索区	62.58
6	生态涵养区	268.07
合计		527.01

（1）入口商业服务区

该区位于沂河东岸，南崔线沿线，地块向南 300m 为牛郎村。面积为 9.25hm²。

规划思路：

规划建设景区的入口服务区，利用南崔线的便利交通，设置主入口，配套综合旅游服务中心、停车场、接驳换乘等设施。将该区域打造成为非遗展示、文化产品销售、旅游购物的集中区域，增加参与性 diy 手工制作、产品销售等业态。

（2）乡居体验区

该区位于沂河东岸，入口商业服务区与牛郎村之间，现状为果园和草地，面积为 71.26hm²。

规划思路：

结合周边牛郎村及果园景观，还原牛郎织女在人间生活的“农耕草屋”场景。区内西侧规划构建“逍遥市集”，再现古代街道场景，业态以餐饮游乐为主，东侧打造田间村屋，规划多种档次的民宿设施。

规划对牛郎庙建筑外立面进行景观提升，对建筑内部的游览空间、动线设置等进行设计，利用新技术新方式，让游客沉浸式体验牛郎织女爱情传说的各个桥段。

（3）爱情文化游乐区

该区位于沂河和白马河交汇处的北侧，现状大部分为园地，面积约为 48.11hm²。

规划思路：对现有牛郎织女民俗博物馆进行改造提升。建筑外观改造为严整大气的汉唐风格，同时将博物馆内部分为起源展厅、故事叙述展厅、农耕文化展厅、爱情互动展厅，通过内部游线的串联和策划，让游客沉浸式体验牛郎织女爱情文化。对心动广场的铺装及周边景观进行提升，通过全息光影水景秀等科技手段，多维立体再现牛郎织女浪漫邂逅；于心动广场西侧设置 5D 影院，使游客能够沉浸式体验奇幻的牛郎织女爱情神话故事。围绕博物馆、心动广场打造牛角岭花海景观，设置观天授时塔、典故石刻、文化雕塑、观赏平台、游乐场地、拍照取景点等，增加游览趣味性。

（4）旅居康养体验区

该区位于白马河西侧，现状大部分为园地，面积约为 67.74hm²。

规划思路：在现状园地肌理的基础上，打造牛郎花田景观；结合现状园地的田埂道路，打造房车营地路网，房车营地规划在花海中散落布置，同时引水成塘，打造爱情文化旅居新体验。区块南侧依托大贤山山体及牛郎花海景观，结合齐鲁礼乐文化，建设“齐风鲁韵”迎宾馆，配套文化康养、中医养生、亲子游乐等旅服设施，打造乡村田园康养旅居度假目的地。

（5）文化探索区

该区位于规划区中部，为大贤山山体的东北麓，现状有织女洞、织女洞楼、叶籽银杏、地质遗迹角度不整合面等重要景点，是织女洞片区主要的游览区域，面积约为 62.58hm²。

规划思路：沿沂河河岸及大贤山登山步道梳理水岸线路及登山步道，以山脚沂河水岸为起点，誓言塔为终点，串联游线中的自然、人文景观，形成“牛郎织女爱情神话”的文化探索环线。

对织女洞楼、迎仙观遗址、兵工厂旧址等景源点进行改造提升，梳理景点周边景观，景点周边设置标志牌。织女洞楼沿路设置观景平台、观景亭、心锁栏、许愿墙等设施；对古建筑群内的建筑进行提升改造，设置良缘池、许愿长廊、姻缘殿、缘结亭、恋爱石等许愿设施，通过爱情祈福等活动，增加游客参与度；对誓言塔及周边景观进行改造提升，在建筑群与誓言塔之间的登山路上增设“七星指路”七处登山步道景观节点，对应爱情文化的七个阶段，增加文化探索游线的趣味性；在大贤山山顶区域建设索道上站，索道路线为大贤山山顶—牛郎花田区域，从而更好的联通文化探索区与旅居康养体验区，俯瞰大贤山北麓整体风貌，解除登山探索对游客的体力限制，提高景区的接待能力，索道站房配套相应的观景平台和小卖、厕所等旅游服务设施，提高游赏舒适度。

（6）生态涵养区

该区主要为规划区西南侧大贤山山林区域，面积为 268.07hm²。

规划思路：通过涵养山林，为其他区域提供良好的环境背景。对现状道路进行提升和完善，开展森林游憩、登山健身活动。严格按照林地保护的相关规定对山林进行保护，沿路设置观景平台和休憩场地，提升道路周边绿化环境，种植色叶树种，进行林下空间改造，片植多年生宿根花卉及中草药开花植物，丰富沿线植被景观。

3. 空间关系

规划区范围内，沂河和白马河穿流交汇，沂河沿大贤山山脚奔流而下，天然的自然地理条件将规划区划分为四大区块——沂河东岸区块、沂河以西白马河以东区块、白马河以西区块、大贤山山体区块。规划从交通、景观、文脉三个层面，构建四大区块既相互独立又紧密联系、秩序和谐的空间关系。

（1）交通层面

白马河西岸区块与沂河西白马河东区块之间，通过白马河北侧与东南侧两处车行桥梁相连接，白马河沿岸两侧均为二级车行道；沂河西白马河东区块与沂河东岸区块均设有沿河绿道，两岸依靠车行桥——映心桥相连接；沂河东岸区块沿

岸车行景观道于银河渡码头东侧依靠鹊桥与大贤山山体相连，后沿木栈道至沂河西岸或登大贤山游览；沂河西白马河东区块与大贤山山体区块依靠现状黄牛桥相连接。四大区块通过滨河绿道、四处车行景观桥梁融会贯通，紧密相连。

（2）景观层面

①片区整体景观视线

规划区内两河沿岸地势平坦，用地多为园地，景观视线较为平直，新增的旅游服务设施用地不会对两河沿岸的景观视域产生较大的影响。

大贤山织女台区域、古建筑群周边、织女台至大贤山山顶登山步道为重要的山体平台、游赏路线观景点。通过景观视线分析，以上观景点视域范围内，沂河东岸的景观观赏面尤为重要。因此沿沂河东岸逍遥市集、牛郎官庄村一线（除牛郎庙南侧河岸），规划沂河沿岸景观林带，严格控制逍遥市集、牛郎村的建筑限高，降低逍遥市集、牛郎村民宿建设对景观视线的影响，沿岸植物多选用水杉、楸树、杨树、旱柳、垂柳等树干笔直高大或冠幅大、遮挡性强的大乔木。

牛郎庙南侧至沂河河岸区域植物配置可选用小乔木搭配灌木、草本植物，丰富植物造景，突出牛郎庙建筑立面。

沂河、白马河交汇口东视角，神牛街、逍遥市集西侧区域是重要的沿河景观界面。规划利用神牛街沿街木质平台和植物在商业空间的巧妙搭配，营造汉唐时期古朴自然的临水商埠氛围；逍遥市集西侧则选用高大乔木，利用丰富的植被层次，弱化逍遥市集建筑群对三角洲景观视线的影响，塑造绿树掩映、白墙青砖灰瓦若隐若现，幌旗在树丛后随风飘动的景观界面。

②沂河东岸区域（重点建设区域）景观

沂河东岸区域牛郎庙、逍遥市集、牛郎村三个地块距离较近，为降低三者之间的相互影响，增加其之间的景观联系，规划在牛郎庙以北、逍遥市集以南区域，通过种植密林，使空间相对独立，降低二者之间的相互影响；通过逍遥市集东侧景观路的打造，加强市集与村庄之间的景观联系；牛郎庙与村庄之间，通过对现状村路的景观提升，利用樱桃、山桃等植物，营造柳暗花明又一村的景观效果。

（3）文脉层面

规划区的文化脉络为牛郎织女爱情文化在实景山水中体现：天上——人间——沧海——桑田。

天上——大贤山织女洞楼上，织女隔沂河遥望；人间——牛郎古庙历经千年，牛郎后人在牛郎村日出而作日落而息，逍遥市集熙熙攘攘，市列珠玑，户盈罗绮；沧海——牛角屿花海中簇拥的是牛郎织女千年爱情文化的科技呈现，爱情博物馆道尽千年爱恋；桑田——即便千年已去，沧海桑田，牛郎花田依旧通过遍地的姹紫嫣红，以及齐风鲁韵的礼乐演艺，像世人展现爱情的亘古不变。四个场景的转换，是牛郎织女爱情文化由古至今的传承延续，通过四座桥梁串联，形成规划区完整的爱情文化脉络。

鹊桥：连接“天上”和“人间”，通过虚拟的光影鹊桥，实现牛郎织女的七夕鹊桥相会；映心桥：连接人间与花海，将故事由古代拉回现实，向世人展现牛郎织女跨越千年的爱情；连心桥、黄牛桥：即便沧海桑田，时间回转，花海花田依旧见证着此时此刻每一对恋人之间的甜蜜爱情。

4. 主题景观

（1）神牛街

神牛街所在地块为规划区主入口，自南崔线驶入东侧停车场，停车场西侧设置旅游服务中心，为游客提供旅游服务指引、信息咨询、导游服务等；沿街以 1-2 层汉唐风格建筑为主，商铺以文化产品销售、非遗展示销售为主要业态；街道入口设置一处“神牛街”牌坊，石柱雕刻中国古代四大爱情故事；街道中心设置一处银鹊塔及一处戏台，戏台定期表演地方戏曲展现牛郎织女传统爱情文化；西侧沿街商铺以参与性手工制作销售为主，商铺外可设置观景卡座；自沂河取水，打造小桥流水古街的街道景观；街道西南角设置一处游船码头，游客可选用水上航线对景区进行游览。

（2）逍遥市集

场地预再现牛郎织女在人间生活的“男耕女织”场景以及汉唐时期的市集景象。市集西侧以餐饮、特色小吃、山货、水果等沿街商铺为主要业态，东侧结合村庄和果园打造耕织草屋、客栈等住宿设施，满足游客的吃、住需求。

（3）牛郎古庙

提升现状牛郎庙建筑风貌，对建筑内部的游览空间、动线设置等进行设计，设置“牵牛星苑、千载佳话、与子成说、冷暖自知、乞巧万象、七夕诗林、星桥鹊驾”等七处节点，利用新技术新方式，让游客沉浸式体验牛郎织女爱情传说的

各个桥段。

（4）银河漫步

场地现状有一处跨沂河大坝，规划结合坝体打造鹊桥景观，桥体设计花朵、喜鹊元素，利用灯带打造夜间鹊桥景观，让人仿佛置身天地间银河，喜鹊在光影中穿梭舞动；沂河两岸梳理牛郎庙南侧沿河景观道路及大贤山山脚沿岸登山土路，增设沿河木栈道和观景平台，沿河浅滩区域可种植芦苇、芦竹、千屈菜、水葱、再力花、黄菖蒲、香蒲等水生植物；通过沿岸景观及鹊桥景观的打造，使游客夜晚仿佛置身天上银河，亲身体验牛郎织女“鹊桥相会”。

（5）山盟之巅

场地现状有织女洞楼、迎仙观遗址、兵工厂旧址、玉皇阁、无生殿等古建筑或建筑遗址，提升现状历史遗迹、遗址的周边景观质量，自大贤山山脚至誓言塔沿路打造一处爱情文化祈福打卡地。织女洞楼周边设置观景平台、观景亭、心锁栏、许愿墙等设施；古建筑群周边景观设置良缘池、许愿长廊、姻缘殿、缘结亭、恋爱石等许愿设施，通过爱情祈福等活动，增加游客参与度；在古建筑群和誓言塔之间，增设“七星指路”七处登山步道景观节点——摇光星、开阳星、玉衡星、天权星、天玑星、天璇星、天枢星，打造一条爱情祈福路。爱情祈福路两侧可种植合欢、银杏、玉兰等象征爱情寓意的树种，同时搭配种植国槐、丁香、黄栌、栾树等，丰富沿路季相景观，在织女洞楼、古建筑群、誓言塔周边可种植七叶树、杜鹃、腊梅、玉兰、丁香、玉簪、鸢尾、美人蕉、山茶、麦冬等植物，丰富建筑周边植物景观。

（6）牛角屿花海

场地临近牛郎织女民俗博物馆，北靠沂河，场地内打造与爱情文化主题呼应的花海景观，设置花海研学基地、花海露营基地、儿童乐园、化蝶广场、观天授时塔、缘圆广场等游乐场地及设施；东北侧沂河水岸区域梳理沿河景观道路，设置亲水平台及栈道，平台周边搭配种植睡莲，荷花、千屈菜等水生植物，游客可沿河散步，回望观花，摄影取景，携子游乐，花海露营，丰富游赏方式，打造牛角屿花海游乐园。

（7）爱情博物馆

提升现状牛郎织女民俗博物馆。建筑外观改造为严整大气的汉唐风格，同时

将博物馆内部分为起源展厅、故事叙述展厅、农耕文化展厅、爱情互动展厅，通过内部游线的串联和策划，让游客沉浸式体验牛郎织女爱情文化。对博物馆南侧心动广场的铺装及周边景观进行提升，通过全息光影水景秀等科技手段，多维立体再现牛郎织女浪漫邂逅。在博物馆的北侧规划一处观天授时塔，采用古代观星台的建筑形式，台上夜观星空美景；同时设置天文望远镜等设施及科普宣传栏，增加游客对牵牛、织女星等天文星象的认知。

（8）仙女挂衣

场地位于沂河和白马河的交界处，规划在三角洲处打造一处以“织女下凡挂衣沐浴”为主题的景观戏水游乐场地，为儿童提供一处游乐空间，同时在戏水区南侧设置一处“老黄牛”巨石雕像，雕像呈现老黄牛为了成全牛郎织女，触断牛角，变成小船让牛郎乘船追赶的情境，老黄牛雕塑南侧为黄牛献角广场，广场为黄牛塑像的最佳观赏、取景点，同时又能临河观两河淙淙，蔚为壮观。

（9）情定仙缘

场地现状有一处横跨沂河的桥梁，对桥梁进行景观提升，宽度 6 米，利用桥梁围挡造型，桥体与水面倒影形成心形，呼应人仙恋爱情主题，搭配灯带设计夜晚爱心景观，桥头湿地结合北侧花海打造湿地花海，选用荷花、凤眼莲、鸢尾、千屈菜等植物，营造情定仙缘爱情氛围。

（10）牛郎花田

场地现状为田埂果园，东北侧邻水，西南侧为大贤山山体。规划提升沿白马河道路景观品质，利用现状田埂延续果园肌理设置路网，打造花田房车营地，房车露营地散布在花田中，自沂河引水成塘，房车户户开门见池；沿大贤山山脚设置一条环山路，路南为梯田花海景观，路北为花田景观。花田花海争艳，游客在水塘前喝茶聊天，望白马河水流湍急，打造爱情文化旅居新体验；花田中散布设置咖啡吧、小卖、diy 干花鲜花铺等旅服设施。

（五）游线组织

1. 爱情文化感知游线

以现状牛郎织女民俗博物馆为基础，对牛郎花田、化蝶广场、观天授时塔、5D 影院、缘圆广场、仙女挂衣、沂河飞瀑等景观节点进行线路组织，开展花海游乐、亲水体验等项目。

2. 历史文化探索游线

依托风景名胜区的历史古迹开展爱情文化探索游，对织女洞楼、迎仙观遗址、药王庙、无生殿、玉皇阁、九重塔石刻、兵工厂旧址等历史古迹及织女洞、东方情人谷、织女泉、姊妹泉等自然景源进行线路组织，着力打造大贤山的牛郎织女跨越千年的爱情文化，推出历史感知、文化考察等项目。

3. 耕织民俗体验游线

依托入口商业服务区及其南侧逍遥集市的打造，结合牛郎庙、牛郎村传统村落、周边园地景观，整体打造民俗体验游线，再现男耕女织的生活场景，推出农家餐饮、民宿、民俗参观、耕织体验等项目。

4. 花田康养旅居游线

白马河东部园地肌理明显，将依托田埂规划的花海房车营地路网与西侧山脚路网相连，设置房车服务点、咖啡吧、简餐销售等旅游服务设施，同时向南串联齐风鲁韵迎宾馆，兼顾高端旅宿设施，打造康养旅居线路。

（六）景点规划

表 4-4 规划区新增和提升主要景点建设一览表

序号	景点名称	景点保护和建设重点	主要游赏项目	备注
1	牛郎织女民俗博物馆	（1）提升现状牛郎织女民俗博物馆，打造汉唐风格建筑外立面景观； （2）对博物馆内部游线的串联和策划，形成沉浸式爱情文化体验； （3）可开展“乞巧节”“情人节”“爱情文化节”等节庆活动； （4）设置少量餐位	科普展示、文化体验	现状提升
2	牛角屿花海	（1）种植象征爱情的郁金香、勿忘我、薰衣草、百合等及其他多年生草本花卉，打造花海景观； （2）设置花海研学基地、花海露营基地、儿童乐园、化蝶广场、观天授时塔、缘圆广场等游乐场地及设施，打造花海游乐园； （3）滨水区域梳理沿河景观道路，设置亲水平台及栈道，搭配种植水生植物，游客可沿河散步； （4）增加花海露营体验，设置帐篷租赁点	观花游乐	新增
3	心动广场	（1）提升心动广场，对铺装及周边植物景观进行改造； （2）通过全息光影水景秀等科技手段，多维立体再现牛郎织女浪漫邂逅	全息体验	现状提升

序号	景点名称	景点保护和建设重点	主要游赏项目	备注
4	5D 影院	新建一处 5D 体验影院，通过五感使游客沉浸体验牛郎织女爱情神话故事	全息体验	新增
5	化蝶广场	打造一处以中国古代爱情故事“梁祝化蝶”为主体的文化广场	文化体验	新增
6	缘圆广场	打造一处“缘聚圆满”为主题的爱情广场，场地可设置取景框、文化雕塑小品等婚纱摄影设施，丰富业态	儿童游乐	新增
7	河岸听涛	（1）沿河增设木栈道、观景平台、风雨亭等设施； （2）丰富沂河湿地生态岛景观，丰富沿岸植被景观	滨水休闲	新增
8	仙女挂衣	（1）打造景观水池，以织女下凡挂衣沐浴为主题，打造一处景观戏水游乐场地； （2）依托独特视线位置，打造一处“老黄牛”巨石雕像； （3）雕像南侧为设置打卡广场，作为黄牛塑像的最佳观赏、取景点； （4）对两河交汇三角洲景观进行提升	文化体验 戏水游乐	新增
9	映心桥	（1）提升现状桥梁景观，增加桥梁灯光秀； （2）打造两岸桥头湿地植被景观	文化体验	现状提升
10	神牛街	（1）此处设置停车场、旅游服务中心，为游客提供旅游服务指引、信息咨询、导游等服务； （2）街道入口设置一处“神牛街”牌坊，石柱雕刻中国古代四大爱情故事，呼应景区爱情文化主题； （3）打造汉唐风格商业街，建筑层数以 1-2 层为主，商铺以文化产品销售、非遗展示销售为主要业态； （4）古街中心设置一处银鹊塔及一处戏台，戏台定期表演地方戏曲展现牛郎织女传统爱情文化； （5）沿沂河水岸商铺以参与性手工制作销售为主，商铺外可设置观景卡座； （6）自沂河取水，打造小桥流水古街的街道景观； （7）街道西南角设置一处游船码头，游客可选用水上航线对景区进行游览，丰富交通体验方式	购物参与	新增
11	逍遥市集	（1）依河就村，打造汉唐时期市集场景，展现牛郎织女“男耕女织”的生活场景，满足游客的吃、住需求； （2）市集西侧以餐饮、特色小吃、山货、水果等沿街商铺为主要业态打造； （3）东侧结合村庄和果园打造苹果庄园、逍遥市集民宿、星月乡居等住宿设施； （4）定期举办“吃货节”、“美食节”等活动	民俗体验	新增
12	牛郎花田	（1）提升沿白马河河道植被景观； （2）打造花田房车营地，引水成塘，丰富花海水景，设置房车平台、房车服务点、咖啡茶吧、小卖、鲜花铺、美拍打卡点等服务设施，丰富房车露营体验； （3）沿大贤山山脚设置一条环山路，路南打造梯田花海景观	露营体验	新增

序号	景点名称	景点保护和建设重点	主要游赏项目	备注
13	牛郎庙	（1）提升现状牛郎庙建筑风貌，对建筑内部的游览空间、动线设置等进行设计，使用新技术新方式，使游客能够沉浸式体验古老爱情传说； （2）结合周边场地植物景观打造，注重清幽环境的营造，达到建筑与自然和谐共生的效果	文化科普	现状提升
14	鹊桥	（1）结合坝体打造鹊桥景观，桥体设计花朵、喜鹊元素，呼应景区主题利用灯带打造夜间鹊桥景观； （2）增加全息灯光秀，再现牛郎织女七夕鹊桥相见场景	文化体验	新增
15	织女洞楼	（1）保护现有历史遗迹，提升周边景观环境，建筑周边种植银杏等树木，配以松石，补植花木，营造古朴的遗迹景观； （2）织女洞楼周边设置观景平台、观景亭、心锁栏、许愿墙等设施	文化体验	现状提升
16	古建筑群	（1）保护现有迎仙观历史遗迹，对已恢复建筑及周边环境进行提升； （2）古建筑群周边景观设置良缘池、许愿长廊、姻缘殿、缘结亭、恋爱石等许愿设施，通过爱情祈福等活动，增加游客参与度； （3）丰富建筑周边植物景观； （4）每年一次或两次举行登山爱情祈福活动	文化体验	现状提升
17	牛哥小栈	（1）依山就势，增设山林休闲休憩平台； （2）设置简餐、茶饮、森林休闲等服务功能	山林休憩	新增
18	七星指路	（1）增设七处登山步道景观节点，——摇光星、开阳星、玉衡星、天权星、天玑星、天璇星、天枢星，打造一条爱情打卡祈福路； （2）丰富爱情祈福路两侧植物景观，多选用合欢、银杏、玉兰等象征爱情寓意的树种	登高游赏	新增
19	誓言塔	（1）对现状“祈愿阁”建筑进行景观风貌提升； （2）丰富提升誓言塔周边植被景观	文化体验	现状提升
20	索道站房	（1）利用现状空地建设索道上下站； （2）结合索道上站建筑增设观景平台，设置少量餐位	换乘休憩	新增
21	兵工厂研学营	（1）保护现状遗址，以现状兵工厂建筑布局遗址为依据，在空旷处复原遗址布局，打造兵工厂研学营地； （2）根据不同建筑功能布置对应文化雕塑，直观展示兵工厂历史； （3）定期组织红色文化研学教育活动	研学教育	新增

第五章 旅游设施规划

一、总规相关内容

根据总规第 24 条的要求：规划牛郎织女景区综合旅游服务基地一处，牛郎村、下柳沟村、郑家旺村、焦家上庄村、社庄村为旅游村，青牛山、翠屏山、下水帘等 5 处设立旅游点，结合各景区游线组织，在主要节点设立 17 处旅游服务部。此外，在各景区主要出入口共设置 7 处游客中心。根据总体规划本次详细规划范围内设一处旅游服务基地、一处游客中心——织女洞游客中心、一处服务部——大贤山服务部。

总规同时提出，风景名胜区共 3 处文化设施，包括牛郎织女景区牛郎织女民俗博物馆、云锦宫和唐山景区九顶莲花塔。其中，牛郎织女民俗博物馆、云锦宫两处位于规划区内，牛郎织女民俗博物馆为现状文化设施，云锦宫为规划文化设施。

二、旅游服务设施现状

织女洞片区已进行了旅游服务设施建设。目前已建设牛郎织女民俗展览馆、世界爱情邮票博物馆、游客中心和餐厅各一处，景区内无住宿设施。规划区旅游设施主要依托沂源县城，城区现有三星级宾馆 3 家，四星级酒店 1 家，高中低档宾馆 120 余家，能同时接待 5000 余人。此外还有一些农家乐项目。

三、旅游服务设施测算

织女洞片区远期（2035 年）年游客量约为 121 万人。日游客量约为 0.5 万人。

1. 餐位数测算

织女洞片区餐饮设施主要包括三部分：沂源县内片区周边旅游饭店餐饮设施、周边农家乐餐饮设施、片区内部餐饮设施三大部分。织女洞片区距沂源县城月 10 公里，考虑片区周边就餐的难易程度及周边村庄的分布及农家乐的发展趋势，片区内部就餐有人比例按 80% 计算。

旅游餐饮设施餐位需求量和餐饮设施规划建筑面积根据各年份高峰日客流量大小，人均建筑面积，周转量等因素按下列公式计算：

$$S = N \times P \times S_a / I$$

式中：S——规划建筑面积(m²)；N——日游客量；

S_a——人均占有指标(m²/人)；

I——周转率(次/餐)；P——使用人数比例(%)；N——游人数(人)。

$$S = 5000 \times 80\% \times 3/2 = 6000 \text{ m}^2$$

总计约需餐位 $6000/3 = 2000$ 个。

根据规划区内旅游服务设施功能及定位，规划齐风鲁韵迎宾馆餐位数 180 个，房车营地餐位数 100 个，牛哥小栈餐位数 50 个，逍遥市集餐位数 1670 个。齐风鲁韵迎宾馆餐饮面积 540 m²，牛郎花田房车营地餐饮面积 300 m²，逍遥市集餐位面积 5010 m²。

2. 床位数测算

牛郎村位于织女洞片区外，但被片区完全包围，地理位置特殊。本次规划中统筹考虑牛郎村村庄建设，村内鼓励发展农家乐及民宿等旅服设施。床位设施主要包括两部分：片区内住宿设施及牛郎村民宿设施。根据游客量预测，远期年接待游客 121 万人次，片区住宿游人比约为 10%，平均住宿 1 天，床位平均利用率在 70% 左右，全年可游天数约为 240 天。

旅游住宿设施规模（床位数）预测的计算公式如下：

$$E = N \times P \times L / (T \times K)$$

式中：E--床位数；N--年游客量；

P--住宿游人比；L--平均住宿天数；

T--全年可游天数；K--床位平均利用率。

$$E = 121 \text{ 万} \times 10\% \times 1 / (240 \times 0.7) = 720 \text{ 床}$$

计算得出，至 2035 年总计需旅游床位数约为 720 床。牛郎村民宿规划以 60 床位计，则规划区内床位数远期需约 660 床。

规划根据区内旅服设施的位置特点及特色旅宿设施对建筑用地的不同需求，规划神牛街 180 床，逍遥市集 360 床，齐风鲁韵迎宾馆 130 床，共计 670 床。床均建筑面积按照 30 m²/床计算，则神牛街住宿设施建筑面积为 5400 m²，逍遥市集为 10800 m²，齐风鲁韵迎宾馆建筑面积为 3900 m²。

四、规划内容

本次规划考虑景区景点的挖掘和提升、游赏面积的拓展和旅游发展需要，落实总规相关要求，根据实际用地情况，规划在牛郎织女景区织女洞片区设置一处旅游服务基地（神牛街）；两处游客中心——神牛街主入口旅游服务中心，北次入口游客服务中心；规划区内牛郎织女民俗博物馆提供科普展示、文化宣传功能，5D 影院提供文化宣传、全息投影展示功能，齐风鲁韵迎宾馆提供综合服务、会务接待、演艺、餐饮、康养等功能，牛郎花田房车营地、牛哥小栈提供游客服务、餐饮、购物等功能，逍遥市集提供民宿、住宿、餐饮等功能。此外，在规划区内建设四处服务部——织女洞楼服务部、索道上站服务部、誓言塔服务部、兵工厂研学基地服务部，通过上述设施的建设整体满足该片区的游览服务需求。

表 5-1 旅游服务设施规划建设控制一览表

编号	名称	用地面积 (m ²)	建筑面积 (m ²)	建筑建设控制	备注
1	神牛街 (旅游服务基地， 包括主入口游客中心)	49200	26400	新建旅游服务基地，包括旅游服务中心（涵盖景区形象标志、入口广场及生态停车场，为游客提供一站式旅游服务），配套商业街，提供购物、娱乐、手工制作、文化展示、住宿等功能。规划床位数 180 床。建筑高度控制在 12m 以内，建筑风格及色调应与周边环境相协调。	游客中心主要设置生态停车场、旅游交通车辆、公共电话、导游咨询中心、购物店、保安急救中心、医疗站、意见投诉处理中心等设施
2	齐风鲁韵迎宾馆	35400	24164	新建旅游设施，配备综合服务、旅游接待、康养度假、住宿、会务接待、演艺广场、特色餐饮等服务功能。规划床位数 130 床，建筑层数以二层为主，局部三层。建筑檐口高度控制在 20m 以内	新建建筑，采取“汉风”设计理念，以汉代建筑为主体
4	北次入口游客服务中心	4200	3000	新建游客中心，配备售票、展示、导览、厨房、餐厅及风景名胜区办公功能。建筑局部三层，一二层作为游客接待服务功能，局部三层空间作为办公功能空间使用	新建建筑，建筑立面设计采用大面玻璃幕墙与木纹格栅相结合，整体大气挺拔。同时设计内凹庭院打造小庭院景观。建筑屋顶用时代设计语言设计演绎当地民居特色。

编号	名称	用地面积 (m ²)	建筑面积 (m ²)	建筑建设控制	备注
5	牛郎织女民俗博物馆	4000	4000	对现有场馆进行外立面改造。完成功能及业态提升，在已有的世界爱情邮票展基础上，增加爱的历史、爱的信物、爱的故事、爱的体验展区，融入互动体验、全息投影等科技手段，形成全景体验式博物馆	建筑外立面改造选用小青瓦、红漆木等材质，营造汉唐建筑风貌，建筑高度保持不变
6	5D 影院	2949	730	规划 5D 全息体验影院，提供牛郎织女文化宣传服务	新建
7	牛郎花田房车营地	6900	3000	规划新建牛郎花田房车营地，提供房车旅宿、餐饮、小卖、手工体验等功能。建筑高度控制在 6m 以内，建筑风格及色调应与周边环境相协调。	新建
8	牛哥小栈	1000	223	规划新建牛哥小栈，设置观景平台，提供观景体验、简餐功能。建筑高度控制在 5m 以内，建筑风格及色调应与周边环境相协调。	新建
9	逍遥市集	26900	19506	包括耕织草屋、逍遥集市、星月乡居、苹果庄园等旅游服务设施，提供住宿、餐饮、购物、娱乐等功能。规划床位数 360 床。	新建
10	织女洞楼服务部	≤150	≤50	规划新建驿站、茶室、公厕等，具有卫生间、售卖、管理等功能。建筑高度控制在 9m 以内，建筑风格及色调应与周边环境相协调。	新建
11	索道上站服务部	≤500	≤100		
12	誓言塔服务部	≤150	≤50		
13	兵工厂研学基地服务部	≤450	≤120		

表 5-2 旅游服务设施分级配置表

设施类型	设施项目	旅游服务部	旅游点	旅游村	游客中心	备注
一、旅行	非机动车交通	▲	▲	▲	▲	步道、马道、自行车道、存车、修理
	邮电通讯	△	△	▲	▲	电话亭、邮亭、邮电所、邮电局
	机动车船	×	△	△	▲	车站、车场、码头、油站、道班
	火车站	×	×	×	△	对外交通，位于风景区外缘
	机场	×	×	×	×	对外交通，位于风景区外缘
二、	导游小品	▲	▲	▲	▲	标示、标志、公告牌、解说图片

设施类型	设施项目	旅游服务部	旅游点	旅游村	游客中心	备注
游览	休憩庇护	△	▲	▲	▲	坐椅桌、风雨亭、避难屋、集散点
	环境卫生	△	▲	▲	▲	废弃物箱、公厕、盥洗处、垃圾站
	宣讲咨询	×	△	△	▲	宣讲设施、模型、影视、游人中心
	公安设施	×	△	△	▲	派出所、公安局、消防站、巡警
三、饮食	饮食点	▲	▲	▲	▲	冷热饮料、乳品、面包、糕点、糖果
	饮食店	△	▲	▲	▲	包括快餐、小吃、野餐烧烤点
	一般餐厅	×	△	△	▲	饭馆、饭铺、食堂
	中级餐厅	×	△	△	▲	有停车车位
	高级餐厅	×	△	△	△	有停车车位
四、住宿	简易旅宿点	×	▲	▲	▲	包括野营点、公用卫生间
	一般旅馆	×	△	▲	▲	六级旅馆、团体旅舍
	中级旅馆	×	△	▲	▲	四、五级旅馆
	高级旅馆	×	△	△	△	二、三级旅馆
	豪华旅馆	×	×	△	△	一级旅馆
五、购物	小卖部、商亭	▲	▲	▲	▲	—
	商摊集市墟场	×	△	△	▲	集散有时、场地稳定
	商店	×	×	△	▲	包括商业买卖街、步行街
	银行、金融	×	×	△	△	储蓄所、银行
	大型综合商场	×	×	×	△	—
六、娱乐	文博展览	×	△	△	△	文化、图书、博物、科技、展览等馆
	艺术表演	×	△	△	△	影剧院、音乐厅、杂技场、表演场
	游戏娱乐	×	△	△	△	游乐场、歌舞厅、俱乐部、活动中心
	体育运动	×	×	△	△	室内外各类体育运动健身竞赛场地
	其他游娱文体	×	×	△	△	其他游娱文体台站团体训练基地
七、保健	门诊所	△	△	▲	▲	无床位、卫生站
	医院	×	×	△	△	有床位
	救护站	×	×	△	△	无床位
	休养度假	×	△	△	△	有床位
	疗养	×	△	△	△	有床位
八、其他	审美欣赏	▲	▲	▲	▲	景观、寄情、鉴赏、小品类设施
	科技教育	△	△	▲	▲	观测、试验、科教、纪念设施
	社会民俗	×	△	△	△	民俗、节庆、乡土设施
	宗教礼仪	×	△	△	△	宗教设施、坛庙堂祠、社交礼制设施

设施类型	设施项目	旅游服务部	旅游点	旅游村	游客中心	备注
	宜配新项目	×	△	△	△	演化中的德智体技能和功能设施

（*限定说明：禁止设施×；可以设置△；应该设置▲。）

五、服务人口估算

（一）直接服务人口

直接服务人口估算以住宿接待床位和餐饮服务两类旅游设施为主。规划区内齐风鲁韵迎宾馆（130 床）、逍遥集市（360 床）、神牛街（180 床）三处有住宿设施，共计床位 670 床；餐位在北游客服务中心、齐风鲁韵迎宾馆、逍遥市集、牛郎花田房车营地、牛哥小栈等旅游点共设置 2000 位。本次规划以住宿服务人员与床位比例 1：5，餐饮服务人员与餐位比例 1：10 计算。详见表 5-3。

表 5-3 直接服务人员数量一览表

床位数 (床)	住宿服务人员数量 (人)	餐位数 (位)	餐饮服务人员数量 (人)	直接服务人员总计 (人)
670	134	2000	200	334

（二）维护管理人口

维护管理人口包括风景区管理机构职工和林业保护培育，景源、安全、公安、消防、卫生等维护人员。维护人员按规划区面积每平方公里配备 2 名计算，则风景区维护人员为 11 人。管理职工按规划区建设用地面积每公顷配备 1 名职工计算，规划区建设用地为 13.48 公顷，则本规划区管理职工为 14 人。因此，规划区维护管理人口需 25 人。

第六章 道路交通规划

一、规划区交通现状

（一）周边乡道

1. 南崔线

南崔线紧临景区北侧现状出入口，宽度为 12m，是连接规划区与唐山景区、

沂源县县城、淄博市区的快速通道。南崔线经南麻、燕崖、中庄、梭背岭、东里 5 个乡镇，县境内路段长 41.3km，跨越沂河、白马河、杨家庄河、韩庄河、马庄河 5 条河流，翻越青龙山、可乐山等 6 座山岭，是贯穿沂河源风景名胜区南北的一条公路。

2. 其他乡道

南崔线向北与 Y007、X009 乡道相连，向东与 Y010 乡道相连，于规划区南侧与 X031、X034 相连。规划区周边通过这几条乡道，形成了四通八达的对外交通系统。

（二）规划区内车行道

规划区内部主要车行道路宽约 12m，水泥路面。游客中心周围的车行路已经较为完善，路面品质相对较好，但目前风景名胜区没有专门的游览观光车；次要车行道路宽约 3~6m，以村道为主，道路已硬化，缺乏景观界面。

（三）游步道

规划区内现状游步道除了牛郎庙、织女洞等著名景源周围的游步道较完善，其他区域缺少人行游步道，其中织女洞、九重塔石刻等著名景点周围的步行路已经建成，水泥步行路与石阶交替，宽 1.5~3m，随地势设有栏杆、指示牌等。田间土路步行道路宽 1.5~2m，缺乏道路硬化及景观界面。景观游步道路宽 2~6m，由登山游步道、爱心广场及广场前景观步道组成，铺装及两侧景观质量较好。

（四）出入口和停车场

规划区现状仅设有一处出入口，为牛郎织女景区北出入口（北接南崔线）。规划区内现有两处停车场，一处位于景区售票处北侧，一处位于售票处与牛郎织女游客服务中心之间，两处停车场总面积为 7200 m²，停车位约 240 个。

二、交通规划策略

1. 完善公共交通系统

规划区内交通系统结合风景名胜区旅游交通体系的规划，兼顾景区中远期的发展需要，统筹规划，分布实施。将规划区内六大区块进行串联，建立规划区观光专线，旅游专线以观光专用车游览为主，采用环保车辆；景区内部设立换乘点，

方便游客自驾或公共交通换乘。

2. 建立景区慢行交通系统

在现状基础上梳理景区内部游步道、山林步道、田埂路及牛郎村村内道路，形成完善的游步道网络，引导登山健身、滨水漫步等步行游览方式。

3. 加强景区交通管控措施

随着自驾游的盛行，景区内部社会车辆的进入将难以避免。为减少该部分交通活动对景区环境与生态的破坏，需加强对外来车辆的组织管理，根据旅游接待能力合理规划停车场，规范景区内部停车制度，严格限制进入景区社会车辆的类型与数量。进入规划区的社会车辆主要于康养旅居版块房车营地及旅宿区域进行停车游览，其他区域游客主要通过换成游览观光车或骑行、步行游览，从而建立便捷环保的静态交通体系，逐步实现规划区内部以静态交通为主的目标。

4. 选线因地制宜

合理利用地形，优先利用原有道路或土路，与当地景观和环境相配合；对景观敏感地段，应结合现有的植物、地形等景观元素进行交通设施建设，保证其对景观的不良影响控制在最小程度。不得损伤景源与地貌，不得损坏景物和景观；应避免深挖高填，减少因道路通过而形成的创面，并及时进行景观恢复。

三、道路交通规划

（一）出入口规划

规划区共设 4 个出入口，其中现状 1 处，规划 3 处。对现状南崔线出入口进行改造提升，新增南崔线西侧次入口、南崔线东侧主入口及牛郎村东侧次入口。三个新设出入口一处为主入口，两处为次要车行出入口，主入口及现状南崔线次入口均合理配备停车场供游客换乘。

（二）道路规划

结合规划区具体情况，除新建区域外规划中尽可能地对景区现状道路进行利用、调整和完善，形成车行道—观光车专用道—游步道相结合的交通游览体系。加强各个景点间的交通联系，方便游人到达各景点进行游览。风景名胜区内倡导低碳环保通行，车行道路主要供景区内部专用电瓶车及后勤保障车辆通行，社

会车辆进入景区后将车辆停在停车场，游览景点主要以步行为主，沿线配套建立健全的休憩点和设施等。

1. 车行道

一级车行道：保留现状出入口到大贤山山脚处的现状车行路为规划区主要车行道，维持道路现状宽度 7-12m，对道路两侧绿化带进行景观提升。

二级车行道：康养旅居版块内，对规划区内白马河南岸的车行道路进行现状提升，沿大贤山西侧山脚梳理一条环山路，对齐风鲁韵迎宾馆内道路进行梳理规划；爱情文化游乐区内，规划设计一条环状车行路，形成该片区的环形交通流线；整理沂河东岸沿牛郎村南侧车行道路，通过跨河道路桥梁，打通爱情文化游乐版块与乡居体验版块；改造提升主入口车行道路，联通主入口服务区与乡居体验版块。二级车行道道路宽度设置为 6m，沿线设置小型停车场，局部增加会车点。

三级车行道：康养旅居版块中，梳理二级车行路之间的房车穿行道路为三级车行路；爱情文化游乐板块中，梳理花海中穿行路、沂河沿河观赏路两条道路为三级车行路；梳理大贤山山脚车行道路、逍遥市集中央穿行车行路为三级车行道，三级车行道道路宽度设置为 4m。

2. 游步道

对规划区内现有大贤山登山路进行整理修缮，另根据景点利用需要，充分利用现状防火通道，并适当增建登山步道，打造游览环线，步道宽度 1-2m。爱情文化游乐版块、逍遥集市内部及西侧沿河区域、文化探索区沿河区域对游步道进行系统规划，宽度 2-3m，材料选用石板、木栈道路面。规划区内游步道设置应因地制宜，因山就势，因景取线，既能满足观光游览之需，也应注重沿线景观营造，触发游兴。同时需完善相应道路标识指示系统，适当设置座凳、亭廊等休憩设施。

3. 水上交通

规划区内设置两处游船码头，分别位于牛郎庙南侧“银河渡”码头、神牛街南侧的“天河渡”码头，打通规划区内水上线路。对区内的两座桥梁进行提升改造，增加桥梁及周边景观的可观赏性，在牛郎庙南侧跨沂河坝体基础上，规划设计一处步行鹊桥，联通乡居体验版块和文化探索版块，在南崔线现状入口南侧区

域新增一处车行桥梁，串联爱情文化游乐版块和旅居康养版块。四处桥梁除牛郎庙——大贤山山脚处鹊桥为行人桥梁外，其他桥梁均可通车。通过桥梁将规划区内旅居康养、爱情游乐、文化探索、乡居体验四大版块有机串联，协同打造。

表 6-1 规划区内部道路规划一览表

类型		名称	起止	路幅宽度(m)	长度(m)	路面材料	备注
车行路	一级车行路	现状景区入口车行道	南崔线主入口——大贤山山脚	7-12	1120	沥青	现状提升
	二级车行路	大贤山山脚车行道	南崔线西侧次入口—齐风鲁韵迎宾馆	6m	867	沥青	新建
		沿白马河南岸车行道	南崔线西侧次入口——迎宾馆停车场	6m	1571	沥青	现状提升
		齐风鲁韵迎宾馆车行道	齐风鲁韵迎宾馆入口及周边环线	6m	675	沥青	新建
		民俗博物馆周边车行道	景区现状入口—映心桥	6m	1238	沥青	现状提升
		沂河东岸车行道	映心桥—牛郎村东侧出入口	6m	2126	沥青	现状提升
		新建主入口车行道	新建景区主入口—神牛街南端	6m	326	沥青	新建
		逍遥集市东北侧车行道	映心桥—鹊桥	6m	844	沥青	现状提升
		牛郎村果园车行道	南崔线—牛郎村村北	6m	698	沥青	现状提升
	三级车行路	牛郎花田车行道	牛郎花田内房车营地穿行路	4m	2217	沥青	新建
		牛角屿花海车行道	牛角屿花海观光车道	4m	2173	沥青	新建
		逍遥集市内部车行道	逍遥集市观光车车道	4m	1131	沥青	新建
		牛郎村北车行道	牛郎村果园区域车行道	4m	1068	沥青	现状提升
游步道		牛角屿花海游步道	牛角屿花海内部游步道系统	2m	3192	石板	新建
		沂河东岸游步	映心桥东—银	2.5m	753	石板	新建

类型	名称	起止	路幅宽度(m)	长度(m)	路面材料	备注
	道	河渡码头				
	逍遥集市游步道	逍遥集市内部游步道系统	3m	941	石板	新建
	古建筑群西侧游步道	齐风鲁韵迎宾馆停靠点—古建筑群	3m	216	石板	新建
	织女洞游步道	齐风鲁韵迎宾馆停靠点—织女洞楼东侧	4m	309	石板	现状提升
	牛哥小栈游步道	织女洞楼东侧—牛哥小栈	3m	239m	石板	现状提升
	鹊桥南侧东侧游步道	齐风鲁韵迎宾馆停靠点—大贤山山脚——牛哥小栈	2.5m	1020	防腐木	新建
	大贤山山脚东部游步道	牛哥小栈东侧—沂河最东侧坝体	2m	1134	石板	新建
	誓言塔游步道	古建筑群—誓言塔西侧区域	2m	1940	石板	现状提升
	索道上站房游步道	誓言塔西侧—索道上站房—望郎亭	2m	1058	石板	新建
	花岭西侧游步道	房车营地西侧——望郎亭	2m	2751	石板	现状提升
	花岭东侧游步道	齐风鲁韵迎宾馆—望郎亭	2m	694	石板	新建
	大贤山南麓游步道	大贤山南麓游步道系统	2m	10678	石板	现状提升
	大贤山南麓游步道	大贤山南麓游步道规划联通段	2m	2300	石板	新建

（三）停车场规划

1. 停车场现状

规划区内现有两处停车场，一处位于景区售票处北侧，一处位于售票处与牛郎织女游客服务中心之间，两处停车场总面积为 7200 m²，停车位约 240 个。

2. 停车位测算

停车场建设按照《停车场规划设计规则（试行）》（公安部建设部[88]公（交管）字 90 号）的停车位指标标准规划，根据浏览面积计算（生态涵养区客流量较少，不在计算范畴内），规划区需停车位如下：

表 6-2 停车位计算一览表

类别		停车位指标（车位/100 平方米游览面积）	占地面积（m ² ）	停车位（个）	备注
一类	郊区核心风景名胜游览面积	0.12	602000	722	—
二类	城市公园游览面积	0.02	2046568	409	—

规划区需停车位共 1131 个。

3. 停车场、停靠点规划

鉴于牛郎织女景区的发展需求，并充分考虑外来车辆的停车和换乘需求，规划区内共设置 4 处停车场（其中一处为现状改造），5 处停靠点，共计 1132 个停车位。

表 6-3 规划停车场、停靠点一览表

序号	名称	位置	占地面积（m ² ）	停车位（个）	服务类别	备注
01	主入口停车场	主入口东侧	16106	421	主要停泊旅游社会车辆、大巴车	规划
02	北次入口停车场	次入口东侧	13616	285	主要停泊旅游社会车辆	规划
03	牛郎织女民俗博物馆停车场	民俗博物馆西侧	14150	323	主要停泊社会车辆、游览大巴车及内部管理车	现状改造
04	齐风鲁韵迎宾馆停车场	齐风鲁韵迎宾馆东南侧	4010	103	主要停泊有住宿需求的社会车辆	规划
05	索道下站房停靠点	索道下站房东侧	816	—	观光车	规划
06	牛郎织女民俗博物馆停靠点	牛郎织女民俗博物馆停车场南侧	884	—	观光车	规划
07	神牛街停靠点	天河渡码头南侧	443	—	观光车	规划
08	牛郎庙停靠点	牛郎庙东侧	525	—	观光车	规划
09	织女洞停靠点	齐风鲁韵迎宾馆停车场南侧	2359	—	观光车	规划

（四）索道规划

为方便游客游览，规划区内新建一条索道，索道线路为齐风鲁韵迎宾馆西侧

至大贤山誓言塔北侧 200m，总长度 662m。索道下站房占地现状为园地；上站房占地现状为重点商品林，林地保护等级为三级，根据《建设项目使用林地审核审批管理办法》（2015 年 3 月 30 日国家林业局令第 35 号；2016 年 9 月 22 日国家林业局令第 42 号修改）第四条第五段，其他工矿、仓储建设项目和符合规划的经营性项目，可以使用Ⅲ级及其以下保护林地。规划索道上站房符合建设项目使用林地审核审批管理办法，可以依法依规进行建设。

（五）高峰日道路交通调控

旅游高峰日对规划区启动限流措施。通过网络信息发布、标识指引等手段疏导自驾游车辆至周边公共停车场。同时，增加旅游专线车次，在牛郎织女景区各入口附近设置停靠站点，引导游客通过旅游专线到达景区。“五·一”、“十·一”、“清明”等节假日期间，允许外地社会车辆在南崔线两侧指定位置临时停放。

第七章 基础设施规划

一、给水工程规划

1. 给水现状

风景名胜区内服务设施及村庄用水都是自备水源，以山泉水为主。

2. 用水量预测

风景名胜区用水量包括常住人口用水量和流动人口用水量。常住人口包括当地居民和景区服务人口，规划区内无常住人口，服务人口取 180L/人·d 的用水量标准。流动人口主要是旅游人口，按照日游人容量进行测算，日游人容量为 11929 人，用水定额取 20L/人·d。住宿设施用水定额取 220 L/床·d。

表 7-1 生活用水量预测表

用水单位类别	规模	用水量 (L/人·d)	合计 (m³/d)
服务人员	359 人	180L/人·d	64.62
住宿设施	670 床	220L/床·d	147.40
日游人量	11929	20L/人·d	238.58
合计	—	—	450.60

由此得出，规划区日用水量约为 450.60m³/d。

3. 供水系统规划

因风景名胜区内地势变化较大，为保证供水安全，提高供水可靠性、满足消防要求，规划区内近期规划建设两处水井及供水站，一处位于民俗博物馆西侧，一处位于牛郎庙西北侧，近期供水利用井水经供水站净化后使用，供水水质应符合现行国家标准《生活饮用水卫生标准》（GB5749-2006）的规定；远期结合《燕崖镇总体规划（2012-2030 年）》，通过南崔线的给水管网，连接片区自来水厂，接入燕崖镇市政管线；灌溉水源由沂河和白马河供给。

供水管网采用环状与枝状相结合的布置形式，沿区内一级车行道及二级车行道自爱情博物馆南侧至牛郎村东侧道路铺设 DN200 供水管线，长度 2985m，其他铺设 DN100 供水支管，长度共 4081m（详见图集 P15）。给水管线覆土深度不小于 0.7m。

4. 消防用水

依据上位规划及区域整体情况，规划区室外消防与给水管道共用管道系统，在给水管道上接出设置室外消火栓，最大间距不超过 120 米。在大贤山山顶平坦处设高位水池一座，可用于森林防火和树木绿化及景观用水，高位水池在用水低谷时进行补水。

二、排水工程规划

1. 排水现状

规划区内目前未建设排水设施系统。

2. 规划排水体制

采用雨污分流式的排水体制。污水按重力排放，分区收集。各分区设置地埋式一体化污水处理装置，污水经处理达标后排放至河流。雨水采用散排的方式，经地渗、地表雨水明渠、雨水管收集，就近排入周边农田和水体中。

3. 规划污水量

污水量根据供水量乘以污水排放系数确定。

污水排放系数根据建筑给排水设施水平和排水系统普及程度确定，本规划采用 0.85，即污水量按照用水量的 85% 计算。

经计算得到污水量约为 $383.01\text{m}^3/\text{d}$ 。

4. 管网布局

规划污水管主干管管径规格采用 DN400，支管管径规格采用 DN300，利用现状地形，管道设计坡度大于 0.3%。管道材质采用 HDPE 双壁波纹管或铸铁管，覆土深度最小 1 米，最大不超过 6 米。污水管道原则上布置在人行道及非机动车道下，位置受限时可布置在机动车道或绿化带下。

雨水管线以明渠、雨水管两种形式为主，经地渗、地表雨水明渠、雨水管收集，就近排入周边农田和水体中。雨水管主要设置在建筑集中区域，采用 DN300—DN500 管径。明渠沿主要道路设置。

三、电力工程规划

规划区内的主要电源来自于市政 10kV 电力电缆。沂河以西片区由南崔线接入；沂河以东片区由赵中路接入。景区内现有移动基站 1 处，位于景区职工生活区，由沂源移动公司负责。

1. 用电负荷计算

用电负荷预测采用《风景名胜区总体规划标准》（GB/T50298-2018）、《风景名胜区详细规划标准》（GB/T 51294-2018）中规定的供电标准，景区用电负荷采用单位建筑面积负荷指标法进行预测，电力负荷预测如下：

表 7-2 用电负荷预测表

用电单位	规模（m ² ）	负荷指标（W/m ² ）	合计（kW）
牛郎织女民俗博物馆	4000	60	240
5D 影院	730	60	43.8
次入口游客服务中心	3000	60	180
神牛街	22400	60	1344
神牛街游客服务中心	4000	60	240
逍遥市集	19506	60	1170
牛郎庙	526	60	32
织女洞	600	60	36
古建筑群	2260	60	135.6
索道站房	2000	60	120
誓言塔	120	60	7.2
牛郎花田手工坊、茶吧、餐厅等	3000	60	180
齐风鲁韵片区	24000	60	1440
交通与工程用地	245900	10	2459
总计	—	—	7627.6

注：取利用系数 0.7，规划区用电负荷约为 5339.32kW。

2. 电力系统规划

规划自市政供电网络引入两路 10kV 高压电源，沂河以西片区由南崔线介入，沂河以东片区由赵中路接入。局部重点区域采用双电源供电，保障电力安全可靠供应。根据用电负荷的预测及分布情况，整个规划区划分为三大用电区，在每个用电区的用电负荷中心附近设置一个室外变电箱。中压供电采用 10kV 电力线，低压配电为 380V/220V。景区内所线路均采用电缆敷设。市政路上的电缆排管原则上布置在道路东侧和南侧的人行道下。排管管材为 PVC 管，管径为 150mm。各地块道路照明电源由邻近的变电箱供给。

3. 清洁能源利用

规划在电力能源供应系统大力发展新能源、可再生能源，实现可持续发展。可以利用的新能源用于电力系统的主要有太阳能、风能等。

（1）太阳能：对于太阳能光伏发电项目，在景区内可通过在公共建筑的屋顶设置太阳能发电装置以满足日常照明用电需求。

（2）风能：景区拥有丰富的风力能源，在风景区内可沿道路两侧设置风光互补路灯等满足日常照明用电需求。

四、通信工程规划

1. 容量预测

固定电话用户采用电话普及率法进行预测，规划固定电话普及率为 20 部/百人；50 部/百床位取值。规划远期人范围内无居住人口，服务人口为 359 人；规划床位数为 670 个；预留 10 部消防通讯专用电话。规划固定电话 417 部。

移动通信业务采用人口普及率法进行预测，参考国内同类城市当前移动电话普及率，本次规划按 100 部/百人（居住、游客）取值。预测区内移动通信业务总用户数为 5359 部。

宽带网络、有线电视用户采用入户普及率法进行预测：规划宽带网络、有线电视入户普及率为 100%，2 床位/户取值。预测区内宽带网络、有线电视业务总用户数约为 335 户。

2. 通信网规划

根据游览设施规划，景区内的现有通讯设施能够满足远期发展的需要，规划要求加强线路维护，将架空线路全部改为地埋敷设，增强抵抗灾害能力，保证通信安全畅通。

电信线路原则上应采用管道敷设形式，并在景区道路建设的同时预埋电信电缆管道。随着信息技术的发展，通讯形式、种类不断增加，在电信管道建设中应预留适量管孔数，以备远期的发展需要，并要求弱电管道在道路内只占用同侧管位，以节约宝贵的地下空间资源。

电信、有线电视、宽带等路由相同，电信电缆沿道路直埋敷设，采用 PE Φ 100 管。采用能进行语言、图文、视像传输的数字光缆宽带接入网；在风景区内设置有线电视光纤接点，服务半径 400m。

规划区实现宽带网覆盖，以方便工作人员、游客及常住人员开展网上业务；同时按照智慧景区的建设要求，构建户外无线 WIFI 系统，实现规划区无线网络覆盖，并加强整个无线网络的在线监控和管理。

五、环卫设施规划

1. 垃圾收集

（1）规划原则

参照《城市环境卫生设施规划规范》，按照全面规划，合理布局，美化环境，整洁卫生，方便使用的原则进行统筹规划。

（2）设施布局

规划区集中建设区域设置 3 处垃圾收集点，规划在文化旅游版块沂河北侧片区设置一处小型垃圾转运站，将垃圾收集后就近转运至城区的垃圾处理厂统一处理，逐步实现生活垃圾无害化处理率 100%。

垃圾箱主要设置于游客集散地、游客稠密区的游览线两侧及景点附近，游览线两侧垃圾箱间距为 70-100 米，人流量较小片区，服务半径为 100-300 米。

风景名胜区中生活垃圾的收集逐步实行容器化、密闭化。近中期以垃圾箱收集为主，增加垃圾箱数量，并逐步实行袋装化收集；远期全面实行袋装化收集，并逐步实行分类收集。

2. 公共厕所

规划集中建设区范围内结合现状建筑及规划建筑按 200 米服务半径设置公共厕所，主要结合游客服务中心、神牛街、民俗博物馆、齐风鲁韵迎宾馆、逍遥市集、古建筑群、牛哥小栈、索道站房按需设置。此外，结合景区游步道设置移动式生态厕所，服务半径为 500 米，独立设置的公厕占地面积约 40-60 平方米。

公厕的设计建造应达到《旅游厕所质量等级的划分与评定》《城市公共厕所设计标准》的要求。规划区集中建设地块内的公共厕所应达到星级旅游厕所的标准。健康步道游览线附近设置的公共厕所建筑形式应与周围景观环境相协调，并逐步改造为无水公厕和可移动式厕所。规划区建设地块内的旅游公厕全部接入市政管网，进入城市污水处理厂进行无害化处理。

六、综合防灾减灾规划

1. 森林防火规划

（1）完善规划区防火管理体系

在森林防火入口处建立森林防火站，对游客进行防火宣传教育，并进行防火安全检查，禁止将易燃易爆品带入风景名胜区。规划区建立森林防火责任制，签订责任状，并具体落实到各单位、各部门、各具体负责人。

林场与村庄实行防火联防制度，制订联防护林公约，加强联络，发现火灾相互支援，及时扑救。

（2）加强护林防火“四网二化”建设

①观察瞭望网

以地面巡逻观察为主，护林员应检查林地内一切可能导致灾害的隐患，包括偷砍偷伐、火灾和其他自然灾害，及时记录发现的问题，及时采取措施，同时向林场领导汇报。在大贤山制高点结合风景建筑和森林保护站设置险情瞭望台，主要森林瞭望覆盖率达到 100%。

②通讯联络网

方便通讯联络，以便迅速采取措施。各管护点均应有有线电话。每位护林员配备护林防火专用无线电话，发现火情，及时报告，及时处理。

③林火阻隔网

林场应积极在重点区域建设防火线、防火林道等，生物防火林带变被动防火

为主动防火、变消费型防火为生产效益型防火，具高效、多效、长效等优势，使救灾、防灾、与生态建设、经济建设紧密结合，使防火、经济、生态和社会效益有机统一。

④预测预警网

根据天气、地被物易燃性等情况每天预测预报林场森林火险等级，建立火险预警系统，时刻提高警惕性。

⑤扑火手段机具化

林场关键节点建设森林消防蓄水池，经理期重点在一林班新建森林消防蓄水池。扑火机具时常检修，确保使用时没有故障。配备扑火工具，包括消防车、高压水泵、扑火靴、防火服、对讲机、灭火机等。

⑥扑火队伍专业化

建立护林防火组织机构。林场成立了护林防火应急分队，由场长任队长。各林班均配备了专职护林员，加强巡逻查访。对护林防火员，定期开展护林、防火知识培训。研究灭火技术，提高扑救水平和野外扑火反应行动能力。

（3）火源管理

森林火灾基本上由人为用火不慎引起，野外火源管理是预防工作的关键。禁止在林场山林内野外用火，护林员对附近山林、山田的生产用火也应注意提醒，并监视用火安全。

（4）森林火灾管理

①处理程序

1、区内及区外一公里范围内发生火情和火警，护林员及相邻村委会必须在立即投入和组织扑救的同时，立即向场部报告。

2、火情报告要真实详细，内容包括起火地点、时间、原因、林地植被、火势、现场扑火力量和指挥人员等。

3、值班员在接到火情报告后，要作详细的记录，并迅速报告场长，及时组织扑火人员，运用所有的扑火机具，扑灭火灾。

②扑火预案

A、组织领导

发生火情、火警和火灾，设立指挥中心，由场长坐镇指挥、负责。

B、战略战术

根据林场实际情况在林火初期时，采用“打早、打小、打了”的人海战术，争取在小火势时把火扑灭，小火势林火不能扑灭，采用“牺牲局部，防止蔓延，局部分隔，保住整体”的战略，在适宜的山脊线或水沟边开出防火隔离带间接扑救，扑火时，严密注意扑火人员的安全，防止意外事故的发生，扑灭明火后，留部分人员看守现场。

C、扑火力量

以林场组成的扑火队、森林公安扑火队、毗邻乡（镇）村干部群众为主，共分三个梯队。第一梯队是林场扑火队、毗邻乡（镇）村的干部群众。第二梯队是县森林防火指挥部组织的扑火队伍；第三梯队是省、市指挥部组织的扑火队伍。林场成立森林消防队，由场长任队长，一遇火情，可立即采取措施，组织扑救。为防止人员伤亡，严禁中小學生、老人、妇女上山扑火。

D、灭火机具

根据林场实际情况配备必要的灭火工具。主要以消防车、高压水泵、风力灭火器、油锯、水袋、灭火拍、扑火靴、防火服、头盔、头灯、防扎鞋等为主，统一调配使用。

E、通讯联络

林场通讯联络的工具是程控电话、无线电话，要求保障通讯联络及时畅通。

F、后勤保障

为了及时有效地扑救森林火灾，必须做好后勤保障工作，掌握当地气候、风向、风力等气象情况，做好扑火所需的水、食品、医药、交通车辆等物质的供应。

③火灾案件处理

A、保护现场，及时由森林警察查处火灾案件。

B、对扑救人员的个人损失和工资，受伤人员的救治、死亡人员的抚恤等做好妥善安排。

C、如实记载和向上级森林防火指挥部报告起火时间、地点、面积、林况、起火原因、损失情况、扑救情况和处理意见。

D、凡触犯刑律的，报公安机关立案惩处。

E、总结经验教训表彰和奖励扑救有功人员。

（5）森林火险区划

根据《全国森林火险区划等级》(LY/T 1063-2008)对林场进行生态保育区划。织女洞林区为林场的重点防火区，全场均为一级防火区。

（6）防火隔离带、林道、林下可燃物清理

规划期内，结合林场经营方案，按规划对片区内部进行防火隔离带、林道、林下可燃物清理。

（7）森林消防装备、设施

结合林场经营方案，合理、及时更新规划区内消防装备。考虑规划区内林木繁多，须建设完善的防火设施，修建自然式蓄水塘坝，增设防火瞭望塔，借助给水高位水池做好护林防火工作。规划在大贤山山顶防火站设高位水池，可用于森林防火和树木绿化及景观用水，高位水池在用水低谷时进行补水。

2. 防震抗震规划

（1）设施要求

进一步完善规划区内地震监测设施的类型，设置地震波、地磁、电磁波、岩石体应变、地温和水平面等不同监测项目，提高地震的整体监测水平。

（2）防护要求

规划区内新建、改建、扩建工程按抗震烈度 7 度（以上）设防。规划区内的道路、桥梁按抗震烈度 7 度设防，采用柔性道路设计，施工严格把关。强化交通指挥和管理，保证救灾通道的通畅。供水、供电、通讯系统的构筑物按抗震烈度 7 度设防。供水管网采用环网，并采用抗震柔性接口；电力、电讯采用环形线路，重要设施要设备用线路。在规划区内重点游览区域设置避震通道，在文化旅游版块、旅居康养版块设置避震疏散场所。编制应急预案，建立应急热线，成立急救队伍，设置专用避难场所。

3. 地质灾害防治规划

（1）建设监测预报网络体系

对于突发地质灾害，形成以主管部门为指挥核心、基层快报、专业队伍快速出动的快速反应体系。监测网逐步覆盖地质灾害易发区。建立地质灾害空间数据库，提供包括地质环境状况、地质灾害历史和地质灾害隐患点分布、危险性、可能危害对象等主要地质灾害信息的实时查询。

（2）地质灾害防治工程建设

对于交通不便、人居规模小、危险性大、危害严重、治理难度大、投入多的地质灾害隐患点，实行以疏解避让为主，治理为辅的措施；对于人口密集、经济损失大、危险性大、稳定性差的地质灾害隐患点，采取工程措施进行完全治理。对于规模小、危险性不大的崩滑灾害隐患点，可根据实际情况进行简单治理。

七、防洪规划

1. 提升防洪标准

编制山洪防治规划，规划沂河防洪标准达到 20 年一遇，白马河达到 10 年一遇。收集气象信息与历年洪水信息，建立相应档案，建立预警制度。

2. 加强水土保持

加强水土保持，培育风景名胜区内植被，进一步提高风景名胜区植被覆盖率，减少地表的瞬时径流量，重视风景名胜区内新建建筑物周围森林植被保护。

3. 整治景区内河流水库

加强风景名胜区内河流整治，疏浚现状河道，恢复人为破坏的水系；针对河流进行必要的水利设施建设，加强水土保持生态建设，适当提高设计标准。

八、动植物保护规划

1. 引进外来物种需进行严格实验，禁止引进外来入侵植物

采取措施变纯林为针阔混交林，改善植物群落的结构，提高风景名胜区林分的抗病虫害能力。

2. 对古树名木采取逐株综合保护措施

所有古树名木都需挂牌保护，游览路两侧及游览景点内的古树名木应设防护栏，严禁游人攀爬、划刻、折采、砍伐；

加强古树名木周边的小环境治理，提供良好的生长条件；加强古树名木的病虫防治和养护管理，加强防雷、防火工作。对于衰老的古树名木，应在专家指导下进行古树复壮。

保护古树名木的生长环境和风貌，在进行项目建设时如与古树名木保护相矛盾，应尽量避免让古树名木，不得进行移植。

3. 加强植物保育，丰富林相

重点对道路两侧现状植被提升改造，山脊线林分营造以及重要景点周边绿化。规划对长势不好或稀疏的纯林进行混交林改造，结合抚育间伐补植。

积极利用乡土阔叶树种造林，以丰富林相。可采用的树种如化香、黄栌、栾树、刺槐、合欢、麻栎、柿树等。

九、有害生物防治规划

坚持“预防为主，综合治理”的方针，坚持“营林防治为基础，积极辅以药物防治，有害生物无公害防治”的原则。以生态学原理为依据，采用最优化的技术方案，对本地区森林病虫害进行科学监测和预测预报，并根据实际情况采取必要的防治措施，全力避免森林病虫害的大面积发生。具体防治策略和措施如下：

1. 及时清理枯死木

应对枯叶病死木及时处理。为减少虫源，必须加紧砍伐清理枯死木、无害化处理。

2. 加强抚育管理

对死亡的侧枝进行修剪，使其通风透光，减轻病虫害侵害；对于栽植过密的侧柏林有计划的进行抚育间伐，改善生长空间。

3. 加强监测防治

加强对常见害虫的监测与防治。

十、游览安全保障规划

1. 游览安全预警

加大对防灾和监测预报的投入，建立风景名胜区天气和地质灾害的预警系统；加强游览区域求助报警通讯系统建设，保证旅游通讯设施通畅。

2. 防灾减灾措施

建立天气、地质等灾害数据库，提供包括灾害天气状况、地质灾害历史和地质灾害隐患点的分布、危险性、可能危害对象等主要灾害信息的实时查询。

3. 安全救护系统

建立专门避灾防险的救护机构和必要的人员设置。在入口游客服务中心建立应急救助中心，制定旅游安全救护应急预案，成立快速救援队伍和设置专门车辆，遇有意外，在第一时间做出快速反应，及时处理。

4. 安全管理系统

建立健全风景名胜区安全管理制度，强化安全管理。完善安全标识系统，划定游人活动区和限制区，建立环境容量控制系统；科学测定游览区域环境容量及旅游景点的安全系数，采取空间和时间上的分流及控制门票出售量等途径来进行调控。

第八章 用地协调规划

一、土地利用协调规划

（一）现状土地利用构成

规划区内现状土地构成见下表：

表 8-1 现状土地构成表

序号	用地代号	用地名称	面积 (hm ²)	比例 (%)
1	甲	风景游赏用地	37.81	7.11
2	乙	旅游服务设施用地	0.56	0.11
3	丙	居民社会用地	1.49	0.28
4	丁	交通与工程用地	9.11	1.73
5	戊	林地	130.75	24.81
6	己	园地	269.11	51.06
7	庚	耕地	9.34	1.77
8	辛	草地	18.49	3.51
9	壬	水域	50.27	9.54
10	癸	滞留用地	0.08	0.02
总计		规划区总面积	527.01	100.00

由现状土地利用调研与分析得知：

1. 规划区内园地面积较大，占比约 51%，其次为林地；
2. 缺乏风景游赏用地和旅游服务设施用地的安排。

（二）土地利用与协调规划的原则

1. 突出风景名胜区土地利用的重点与特点，尽量扩大风景游赏用地；适当增加旅游服务设施用地。
2. 因地制宜地合理调整土地利用，发展符合风景名胜区特征的土地利用方式与结构。

（三）各类用地规划

1. 风景游赏用地

增加风景游赏用地，规划增设牛郎花田，牛角屿花海、织女花岭等风景游赏用地，面积为 229.12hm²，风景游赏用地约占规划区总用地的 43.48%。

2. 旅游服务设施用地

规划建设入口商业街、逍遥市集、齐风鲁韵迎宾馆等旅游服务设施，扩大旅游服务设施用地，面积为 13.48hm²，占规划区总用地的 2.56%。

3. 交通与工程用地

梳理各景点间的车行道、游步道，提升现状大贤山登山步道，增设停车场、停靠站，观光车行道，以及花田、花海游步道，规划该项用地总计 28.26hm²，占规划区总用地的 5.36%。

4. 林地、耕地、水域

规划区内的林地、耕地和水域以保护为主，具有游赏功能的此类用地，划入风景游赏用地，但保持其原有用地性质不变。

表 8-2 土地利用规划平衡表

序号	用地代号	用地名称	面积 (hm ²)	比例 (%)
1	甲	风景游赏用地	228.78	43.41
2	乙	旅游服务设施用地	13.77	2.61
3	丙	居民社会用地	0.15	0.03
4	丁	交通与工程用地	28.09	5.33
5	戊	林地	59.71	11.33
6	己	园地	177.92	33.76
7	庚	耕地	4.87	0.92
8	辛	草地	13.00	2.47
9	壬	水域	0.72	0.14
10	癸	滞留用地	0	0
总计		规划区总面积	527.01	100

注：具有可游赏性的林地、耕地、水域等，部分划入风景游赏用地，但不改变其原有土地的土地性质

（四）土地使用强度控制

根据规划区规划结构，结合路网，考虑规划区未来发展需要，对各用地区块进行了细分，并对土地使用强度进行了控制。

表 8-5 地块控制一览表

地块编号	用地性质	总用地面积 (hm ²)	后退红线	出入口方位	建筑面积 (m ²)	容积率	绿地率 (%)	建筑密度 (%)	建筑限高	功能	备注
A-01	乙 1	4.92	3-5	NE/SW	26400	0.54	15	27	12	入口商业街	规划
A-02	丁 2	1.62	—	—	—	—	—	—	—	停车场	规划
A-03	丁 2	0.03	—	—	—	—	—	—	—	游船码头	规划
B-01	乙 4	0.40	3	NE/SW	4000	1.00	15	55	16	博物馆	现状提升
B-02	乙 4	0.05	3	—	220	0.5	15	50	16	景观塔	规划
B-03	甲 1	0.41	—	—	—	—	—	—	—	广场	规划
B-04	甲 1	0.94	—	—	—	—	—	—	—	广场	规划
B-05	丁 2	1.07	—	—	—	—	—	—	—	停车场	现状提升
B-06	丁 2	0.49	—	—	—	—	—	—	—	广场	规划
B-07	丁 2	0.97	—	—	—	—	—	—	—	广场	现状提升
B-08	丁 2	0.32	—	—	—	—	—	—	—	停车场	现状提升
B-09	丁 2	0.09	—	—	—	—	—	—	—	停靠站	规划
B-10	甲 5	14.95	—	—	—	—	—	—	—	花海	规划
B-11	甲 5	1.15	—	—	—	—	—	—	—	花海	规划
B-12	甲 5	0.03	—	—	—	—	—	—	—	绿地	规划
B-13	甲 5	0.22	—	—	—	—	—	—	—	绿地	规划
B-14	甲 5	0.42	3	SE	3000	0.8	15	60	15	服务中心	规划
B-15	丁 2	1.42	—	—	—	—	—	—	—	停车场	规划
B-16	甲 5	0.34	—	—	—	—	—	—	—	绿地	规划
B-17	甲 5	0.49	—	—	—	—	—	—	—	绿地	规划
B-18	乙 2	0.29	3	SW	730	0.3	35	30	15	影院	规划
C-01	乙 1	2.35	3	E/N/S	18520	0.80	45	30	20	迎宾馆	规划
C-02	乙 1	1.19	3	N/S	5644	0.50	45	30	12	迎宾馆	规划
C-03	甲 5	0.84	—	—	—	—	—	—	—	花田	规划
C-04	甲 5	0.17	—	—	—	—	—	—	—	花田	规划
C-05	丁 2	0.76	—	—	—	—	—	—	—	停车场、停靠站	规划
C-06	丁 2	0.11	—	—	—	—	—	—	—	广场	规划
C-07	丁 2	0.04	—	—	—	—	—	—	—	广场	规划
C-08	丁 2	0.08	—	—	—	—	—	—	—	停靠站	规划
C-09	乙 5	0.22	3	N	1200	0.55	45	30	6	索道下站	规划
C-10	乙 1	0.23	3	SW	1000	0.50	30	50	6	手工坊	规划

地块编号	用地性质	总用地面积 (hm ²)	后退红线	出入口方位	建筑面积 (m ²)	容积率	绿地率 (%)	建筑密度 (%)	建筑限高	功能	备注
C-11	乙 1	0.23	3	SE	1000	0.50	30	50	6	餐厅	规划
C-12	乙 1	0.23	3	NE	1000	0.50	30	50	6	茶室	规划
C-13	甲 5	23.35	—	—	—	—	—	—	—	花田	规划
D-01	乙 1	2.66	3	E/W /S/N	19407	0.75	30	37	18	逍遥市集	规划
D-02	乙 4	0.03	3	W	99	0.35	30	35	6	耕织草屋	规划
D-03	丁 2	0.06	—	—	—	—	—	—	—	场地	规划
D-04	甲 1	0.27	—	S	526	0.20	60	20	6	牛郎庙	现状提升
D-05	甲 5	0.3	—	—	—	—	80	—	—	绿地	现状提升
D-06	甲 5	1.44	—	—	—	—	80	—	—	绿地	现状提升
D-07	甲 5	0.59	—	—	—	—	80	—	—	绿地	现状提升

（五）详规土地利用规划与总规不符情况说明

本次详细规划土地利用部分与《沂河源风景名胜区总体规划(2021-2035 年)》的不一致情况主要存在于风景游赏用地和旅游服务设施用地部分。

1. 风景游赏用地

详细规划中风景游赏用地在总体规划的基础上,增加了白马河东岸至大贤山山脚区域、沂河与白马河交汇三角洲北岸牛郎织女民俗博物馆周边区域用地。风景游赏用地面积由总体规划的 153.1 公顷,增加到了 229.8 公顷。

详细规划在总体规划的基础上,对规划区内的现有景源进行提升,对有潜力的景观节点进行塑造,增加了牛郎花田、牛角峪花海、誓言塔、鹊桥、映心桥、仙女挂衣等景源,在景源塑造的同时,拓展了风景游赏用地的范围。

2. 旅游服务设施用地

本规划旅游服务设施用地与总体规划不一致主要有三处:

(1)牛郎花田北侧旅游服务设施用地及齐风鲁韵迎宾馆旅游服务设施用地。总体规划中,牛郎花田北侧旅游服务设施用地为 4600 m²,本次规划对该处旅服设施进行进一步的深入规划设计,将该用地拆分成 3 个地块分散设置,总用地面积 6798 m²。齐风鲁韵迎宾馆用地总规中为 36684 m²,详细规划对地块内建筑布

局进行进一步设计，地块占地情况也根据建筑布局进行微调，最终齐风鲁韵迎宾馆地块旅游服务设施面积为 35439 m²。

（2）现状出入口东侧旅游服务设施用地。该处旅游服务设施用地主要包括游客中心、云锦宫、云锦宫东侧餐厅用地。

本规划结合周边交通现状，对织女洞片区主入口位置进行了调整，主入口位置与沾临高速收费站仅 1.5km，提高了片区的通达性；同时能够完善规划区的功能布局，与南侧逍遥市集联合打造“吃、住、行、游、购、娱”一体化的入口商业服务区。

总体规划中提出，“规划在织女洞主入口处建设 1 处综合性的旅游服务基地”“规划牛郎村为旅游村，建设配套旅游服务设施”。规划根据总体规划要求，在主入口设置旅游服务基地——神牛街，及一处旅游服务中心；牛郎村村庄建设用地区域于 2023 年自然保护地整合期间，已调出风景名胜区范围。虽然本规划中仍提出结合牛郎村传统村落建设民宿、农家乐等旅游服务设施，但建设的不可控性较大，故规划将一定比例的村庄区域旅服设施用地转化为神牛街旅服设施用地打造。总体规划中，游客中心、云锦宫、云锦宫东侧餐厅用地面积为 15331 m²，村庄区域旅游服务设施用地面积为 85196 m²。本次详细规划中北次入口游客中心旅游服务设施用地面积为 4000 m²，神牛街旅游服务设置用地面积为 49152 m²。

（3）索道上下站房设施用地。总体规划中，明确提出“建设景区游览索道，增加不同视角的游览线路”，并在道路交通规划图中明确了索道位置，但未在土地利用规划图中进行落实。本次规划根据总体规划索道上下站位置及走向，对索道站房的占地情况进行进一步落实。索道上站房占地面积为 2190 m²，下站房占地面积为 3249 m²。

《沂河源风景名胜区总体规划（2021-2035 年）》中织女洞片区旅游服务设施用地面积（包括牛郎村旅游村）为 185788 m²，本次详细规划片区内旅游服务设施用地面积为 134806 m²。

表 8-3 总体规划织女洞片区内旅游服务设施用地一览表

序号	地块分区	地块用途	面积（m ² ）
1	旅居康养体验区	牛郎花田北侧旅游服务设施用地	4600
2		齐风鲁韵迎宾馆旅游服务设施用地	36684
3	爱情文化游乐区	游客服务中心	3372

4		云锦宫	10805
5		云锦宫东侧餐厅用地	1154
6		牛郎织女民俗博物馆	4557
7	乡居体验区	逍遥市集	36856
8		牛郎村	85196
9	文化探索区	牛哥小栈	2564
总计		—	185788

表 8-4 本次详细规划旅游服务设施用地一览表

序号	地块分区	地块用途	面积（m²）
1	旅居康养体验区	牛郎花田北侧旅游服务设施用地	6798
2		齐风鲁韵迎宾馆旅游服务设施用地	35439
3	爱情文化游乐区	牛郎织女民俗博物馆	4041
		观天授时塔	500
		5D 影院	2949
4		北次入口游客服务中心	4000
5	乡居体验区	神牛街（包括游客服务中心）	49152
6		逍遥市集	26872
7	文化探索区	牛哥小栈	2565
8		索道上下站房	5439
总计		—	137755

二、其他相关规划协调

（一）与国土空间规划的衔接

规划区位于沂源县南部，距离沂源县 10 公里，是由燕崖镇、中庄镇的部分行政区划范围组成，距离燕崖镇镇区 3.5 公里、中庄镇镇区 4.5 公里，规划与三区三线、国土空间规划进行了充分衔接，城镇开发边界范围与规划区范围不存在交叉重叠。落实《中华人民共和国城乡规划法》等相关规定，加强规划区规划与国土空间规划在实施环节的衔接与管理，做好规划区范围界线和燕崖镇、中庄镇的协调控制，优化规划区周边区域的功能定位和用地布局，通过严格保护景观节点、构筑特色景观视廊、控制自然山体景观面、保护周边低山地区、协调城景结合地带等措施，杜绝侵占风景名胜区土地行为，整治现有违章和影响景观的建筑，实现对规划区景观风貌的有效控制，缓解城景矛盾，推进城景协调发展。

（二）耕地保护

规划区内涉及永久基本农田面积约为 2.57 公顷，占规划区总面积的 0.49%。

占用耕地 9.29 公顷，占规划区总面积的 1.76%。规划区内的耕地应严格落实《中华人民共和国土地管理法》《国务院办公厅关于坚决制止耕地“非农化”行为的通知》（国办发明电〔2020〕24 号）、《国务院办公厅关于防止耕地“非粮化”稳定粮食生产的意见》（国办发〔2020〕44 号）、《自然资源部 农业农村部 国家林业和草原局关于严格耕地用途管制有关问题的通知》（自然资发〔2021〕166 号）等法律法规及相关规定。对耕地实行特殊保护和用途管制，严格落实永久基本农田特殊保护制度，严格控制耕地转为非耕地，坚决防止耕地“非农化”“非粮化”行为，实行占用耕地补偿制度，严格落实耕地占补平衡、进出平衡制度，非农业建设占用耕地，必须严格落实先补后占和占一补一、占优补优、占水田补水田，积极拓宽补充耕地途径，补充可以长期稳定利用的耕地；对耕地转为其他农用地及农业设施建设用地实行年度“进出平衡”。落实最严格耕地保护制度，严守耕地保护红线，确保粮食安全。

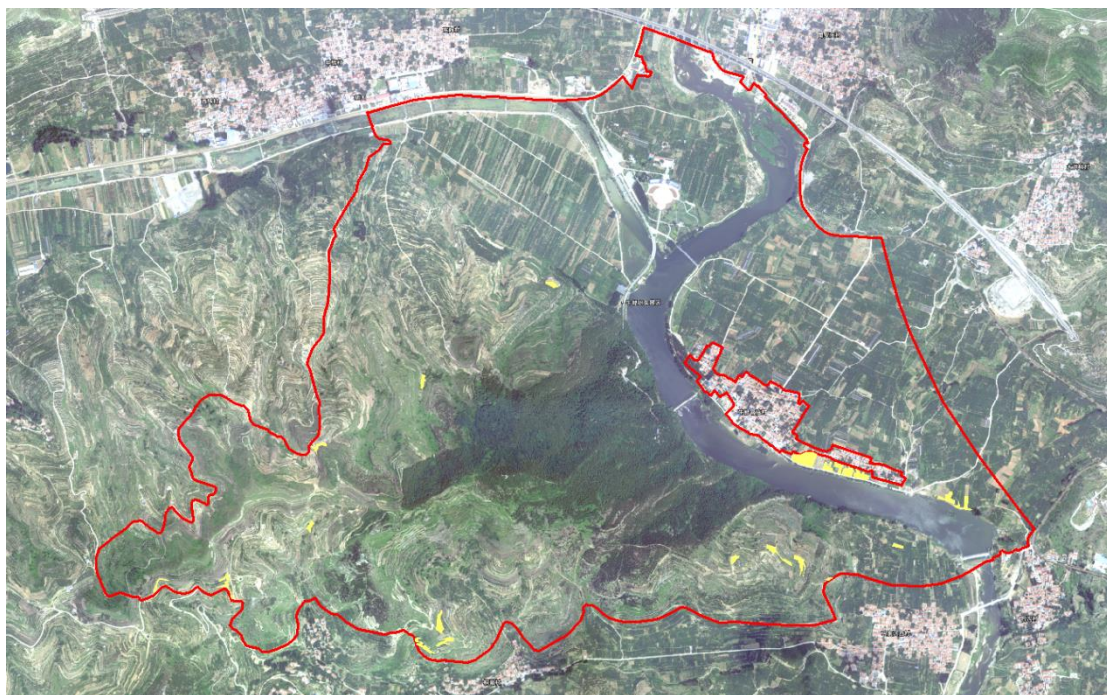


图 8-1 规划区范围内永久基本农田分布

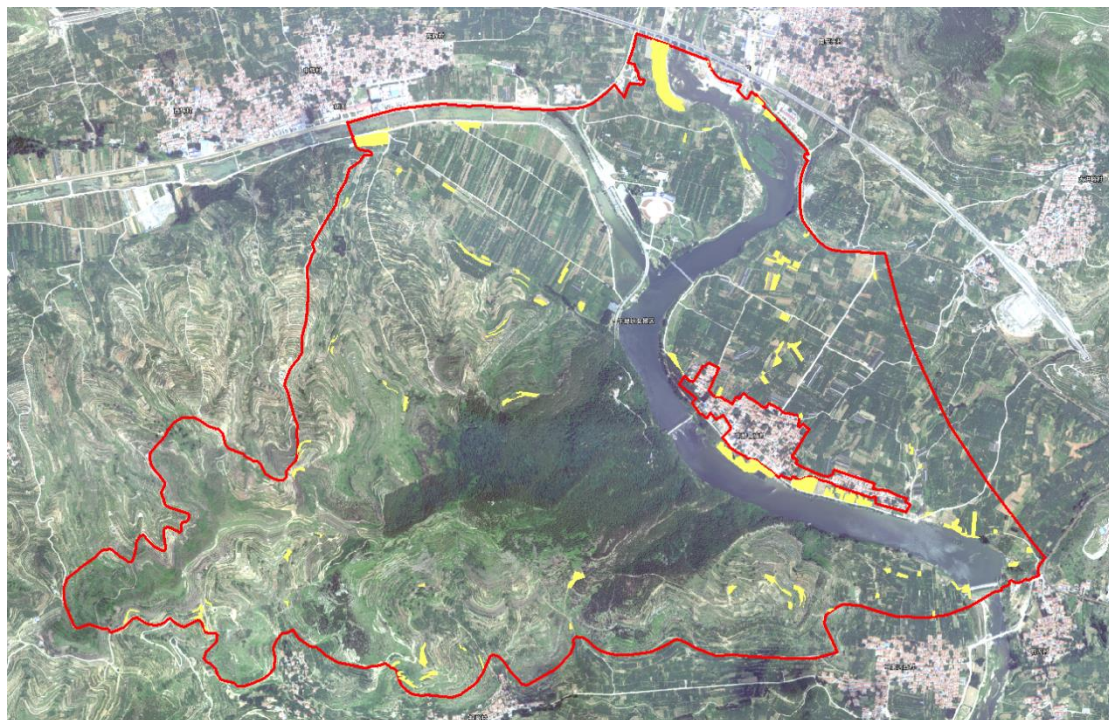


图 8-2 规划区范围内耕地分布

（三）林地保护

对接沂源县 2021 年度国土变更调查数据与沂源县林地一张图数据，严格保护、林地和林木资源。风景名胜区项目建设在占用林地时，应严格落实《建设项目使用林地审核审批管理办法》(国家林业局令第 42 号)、《山东省自然资源厅关于规范建设项目占用林地审批的通知》(鲁自然资字〔2021〕125 号)等国家、省相关法律法规。加强林地用途管制，禁止毁林开垦、挖塘等将林地转为其他农用地的行为；禁止借地质灾害治理、生态环境修复治理等项目名义非法占用林地进行采砂、采石、取土，不得为其办理占用林地许可手续。

（四）生态环境保护

规划区内涉及生态保护红线 167.05 公顷，落实《中华人民共和国环境保护法》等相关规定，做好与生态环境保护相关规划的实施协调，严守生态保护红线，加强生态环境保护，落实规划环评的相关措施和要求。

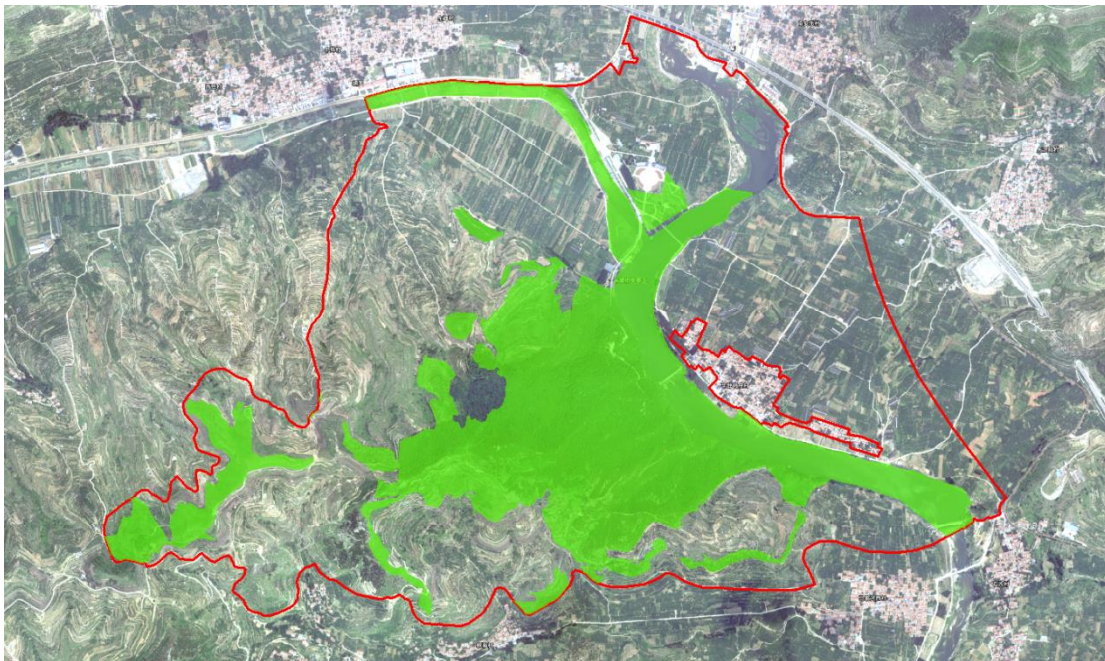


图 8-3 规划区范围内生态保护红线

（五）水资源保护

落实《中华人民共和国水土保持法》等相关规定，严格水域岸线管理，做好山洪地质灾害防御。严格保护河流两侧 10m 蓝线范围内的河流及其支流的自然水体流向和岸线，包括沿河绿化。

第九章 建筑布局规划

一、规划区总体布局

（一）规划分区

结合场地现状条件和场地功能，将规划区分为：入口商业服务区、爱情文化游乐区、旅居康养体验区、乡居体验区、文化探索区、生态涵养区等 6 个功能分区，并在相应的功能区内配套相关建筑。

入口商业服务区主要功能为提供旅游服务和购物娱乐等，因此主要配置商业建筑和旅游服务建筑。爱情文化游乐区以四大爱情故事情景体验为主，因此将爱情文化体验相关建筑配置于此。旅居康养体验区和乡居体验区以提供旅居和乡居为主要功能，住宿餐饮等相关建筑主要集中于此。文化探索区内历史古迹较多，以文化探源为主，可设置相关景观文化和休憩建筑。生态涵养区主要为山体林地，

规划以山林涵养为主，除相关景点建筑外，不设置其他建筑。规划区内主要建筑布局如下：

规划在入口商业服务区内设置入口商业街和游客中心，配套停车场、观光车停靠站和码头。在爱情文化游乐区内对现状牛郎织女民俗博物馆、停车场、心动广场及其周边进行提升，在北入口南侧新建游客服务中心，配套停车场和观光车停靠站。在旅居康养体验区内建设齐风鲁韵迎宾馆，设置房车宿营地，配套花田手工坊、花田餐厅、花田茶室等相关旅游服务建筑，设置索道下站房，配套停车场和观光车停靠站。在乡居体验区建设逍遥市集，对现状牛郎庙进行提升，配套观光车停靠站和码头。在文化探索区对现状古建筑群进行提升，建设兵工厂研学基地、牛哥小栈，为游客提供研学教育、游览休憩场所；设置索道上站房。

（二）技术经济指标

对上述入口商业服务区、爱情文化游乐区、旅居康养体验区、乡居体验区四个功能分区内的新建和改造建筑进行汇总统计，具体指标见下表：

表 9-1 技术经济指标

项目		计量单位	数值	所占比例 (%)
一、规划总用地		hm ²	527.01	100.00
1.建筑用地	功能建筑用地	hm ²	13.22	2.51
	景观建筑用地	hm ²	0.27	0.05
	工程设施用地	hm ²	0.00	0.00
二、总建筑面积	现状建筑面积	m ²	4526	—
	新增建筑面积	m ²	78220	—
三、建筑限高		m	18	—

二、入口商业服务区

（一）地块设计说明

1. 现状用地情况

场地现状主要为果园和少量耕地，场地东北侧紧邻南崔线，为进入场地的主要道路，交通便利，适宜建设规划主要入口区。

2. 总规相关内容

在总规功能分区中，该区域为发展控制区，并规划在牛郎织女景区织女洞片

区设置一处综合性的旅游服务基地，安排住宿、餐饮、购物、娱乐等多种服务功能。该地块总规土地利用规划图尚未进行落实，结合场地现状条件，适宜在该区域建设入口服务区。

3. 定位与布局

本次规划，该区域作为规划区主要入口，新建入口商业服务区，设置游客服务中心、商业街、停车场、游船码头、观光车停靠站。本区主要提供游客服务、票务、解说展示、餐饮、购物、娱乐、交通换乘等功能。

（二）地块建设指标

1. A-01（神牛街）

规划建设引导：新建入口商业街，设置游客服务中心，以汉唐建筑风格为主，建筑总体色调以黑、白、灰、褐等素色为主，采用灰色覆瓦坡屋顶，建筑立面采用玻璃、青砖、红漆柱子、褐色木材、白墙等材质。地面铺装以灰、褐色的石材为主，增设水系，场地加强绿化，设置座椅和林荫树，方便游客休息停留。本地块具有旅游服务、购物、特色餐饮、文创体验、戏台演艺、主题活动等功能。

地块编号	总用地面积(hm ²)	建筑面积(m ²)	现状建筑面积(m ²)	新增建筑面积(m ²)	容积率	建筑限高(m)	建筑层数
A-01	4.92	26400	0	26400	0.54	12	2-3

三、 爱情文化游乐区

（一）地块设计说明

1. 现状用地情况

场地位于沂河和白马河交叉口，现状主要有牛郎织女民俗博物馆和心动广场，场地沿西侧道路有一处停车场，沂河和白马河交汇处为一处绿地，其他大部分区域为果园，场地西侧紧邻景区现状进入织女洞的道路，交通便利，适宜建设规划次要入口区，进一步丰富游赏内容。

2. 总规相关内容

在总规游赏规划中指出：对牛郎织女文化进行深入挖掘，增加创意体验活动，拓展爱情文化游线内容；在现状基础上打造多个牛郎织女文化景点；打造云锦宫、心动广场、映心桥、云上天阙和应天阁（后改名为誓言塔）五大胜景，提升改造情人谷、连理林和兵工厂旧址等景点。织女洞片区建设浪漫锦坡、云锦花海、相

濡花林、比翼花溪、耕织草屋、零碳运动园、户外拓展营等户外景观节点，增加景区的吸引力。

3. 定位与布局

本次规划结合现状设施情况，打造爱情文化情景体验区，以四大爱情故事感知体验为主，充分利用现状牛郎织女民俗博物馆，对其进行提升，在心动广场设置牛郎织女雕像，开展全息光影水景秀，配套停车场和观光车停靠站，心动广场西侧增设 5D 影院，增加牛郎织女爱情神话的沉浸式体验。周边种植花卉，打造牛角屿花海，为场地提供浪漫背景，并在其中设置相关活动场地，丰富情景体验。牛角屿花海花卉植物配置需兼顾观赏价值与经济价值，以地方特色果树、花卉为主，如樱花、油菜花、向日葵、桃花等；重要景观节点可选用波斯菊、百日草、鼠尾草、孔雀草、五彩石竹、虞美人、二月兰、紫花地丁、矢车菊、黑心菊、飞燕草等宿根花卉。北入口东侧设置一处游客服务中心。本区主要提供文化体验、娱乐、交通换乘、游客服务指引、票务、旅游管理等功能。

(二) 地块建设指标

1. B-01（牛郎织女民俗博物馆）

规划建设引导：提升改造现状牛郎织女民俗博物馆，建筑采用汉唐风格，总体色调以黑、白、灰、褐等素色为主，采用灰色覆瓦坡屋顶，建筑立面采用玻璃，青砖、红漆柱子、褐色木材、白墙等材质。对室内展馆进行提升，采用新的科技手段展示牛郎织女的爱情故事。地面铺装以灰、褐色的石材为主，场地周边加强绿化，设置座椅和林荫树，方便游客休息停留。本地块具有爱情文化体验、展示传播的功能。

地块编号	总用地面积(hm ²)	建筑面积(m ²)	现状建筑面积(m ²)	新增建筑面积(m ²)	容积率	建筑限高(m)	建筑层数
B-01	0.40	4000	4000	0	1.00	16	2

2. B-02（观天授时塔）

规划建设引导：新建景观建筑，建筑还原汉代观星台形式，选用青砖砌筑，局部辅以石块和防腐木，由盘旋踏道环绕的台体和自台北壁凹槽内向北平铺的石圭两大部分组成。台体为用磨砖砌成，近似城堡，呈方形覆斗状。台身北部东西两侧设有对称的登台通道，通道铺设砖石阶梯和围栏簇拥中间台体，巍峨庄严。

地块编号	总用地面积(hm ²)	建筑面积(m ²)	现状建筑面积(m ²)	新增建筑面积(m ²)	容积率	建筑限高(m)	建筑层数
B-02	0.05	220	0	220	0.5	16	—

3. B-14（次入口游客服务中心）

规划建设引导：新建游客服务中心，建筑立面建议采用大面玻璃幕墙与木纹格栅相结合，整体大气挺拔，建筑屋顶使用用时代设计语言设计演绎当地民居特色，再现原始民居造型。同时设计内凹庭院打造小庭院景观。服务中心周边场地铺装以灰、褐色的石材为主，场地周边设置座椅和林荫树，方便游客休息停留。本地块具有游览指引、票务服务、旅游管理等功能。

地块编号	总用地面积(hm ²)	建筑面积(m ²)	现状建筑面积(m ²)	新增建筑面积(m ²)	容积率	建筑限高(m)	建筑层数
B-14	0.42	3000	0	3000	0.8	15	3

4. B-18（5D 影院）

规划建设引导：新建 5D 影院，建筑整体形态为充满科技感和未来感白色巨型球状建筑，主体结构采用钢结构框架，建筑面积约 727 平方米，建筑限高 15 米，独特而壮观。影院以宣传牛郎织女等传统文化为主题。影厅内部为圆顶式结构，巨大的半球形银幕，将观众笼罩于画面中，仿佛踏入奇幻的牛郎织女爱情神话世界。整个银幕宛如浩瀚苍穹，耳畔回响着逼真的立体声环音，身体更能跟随剧情晃动、摇摆，身临其境般地感受着牛郎织女的浪漫与凄美。影院中每一位现场观众都能获得最真实的沉浸式体验，与古老的传说紧密相连，在梦幻与现实的交织中尽情徜徉，开启一场跨越时空的奇妙之旅，领略传统文化的深厚底蕴与独特魅力。

地块编号	总用地面积(hm ²)	建筑面积(m ²)	现状建筑面积(m ²)	新增建筑面积(m ²)	容积率	建筑限高(m)	建筑层数
B-18	0.29	730	0	730	0.3	15	1

四、 旅居康养体验区

（一） 地块设计说明

1. 现状用地情况

场地现状大部分为果园，东侧有白马河流经，西南侧为大贤山，背山面水，

适宜进行旅居康养。

2. 总规相关内容

在总规功能分区中，该区域为旅游服务区，且该区域建设地块已在总规土地利用规划图上进行落实，但考虑到场地环境，将北侧的房车宿营地地块进行分解，散布于场地中，南侧酒店地块按照总规要求进行进一步深化。

在总规游赏规划中指出：在织女洞片区规划辟建以休闲度假为主的功能区，开展森林康养度假，在沂河以西腹地建设瑶池温泉酒店、青氧营地、运动俱乐部等，在保护大贤山自然山林的前提下，吸引城市中、高消费群体来此休闲度假。建设景区游览索道，增加不同视角的游览线路。

3. 定位与布局

本次规划按照总体规划要求，建设齐风鲁韵宾馆和房车宿营地，以提供康养住宿和房车营地为主。地块整体打造花田植物景观，配套花田手工坊、花田餐厅、花田茶室等相关旅游服务建筑，配建停车场、观光车停靠站，为旅居康养、宿营提供良好的环境和便捷的服务。地块内大贤山山脚东北侧顺应现状园地肌理，打造牛郎花田，花卉植物选用在现状园地的基础上，增加油菜花、向日葵、波斯菊、百日草、鼠尾草、五彩石竹、二月兰、紫花地丁、黑心菊等宿根花卉；地块内大贤山山脚低海拔区域，打造织女花岭景观，植物选用以樱桃、桃树、山桃、山杏等经济作物为主。结合索道规划线路，在本区域设置索道下站房。本区主要提供住宿、餐饮、手工体验、交通换乘等功能。

（二）地块建设指标

1. C-01、C-02（齐风鲁韵迎宾馆）

规划建设引导：新建齐风鲁韵迎宾馆，以汉唐建筑风格为主体，采用组合式院落布局，建筑总体色调以黑、白、灰、褐等素色为主，采用灰色覆瓦坡屋顶，建筑立面采用玻璃，青砖、红漆柱子、褐色木材、白墙等材质。庭院内水系和植物配置为中国传统园林风格，采用隔景、障景、框景、透景等手法分隔组合空间，步移景异，打造写意山水园。依托旅居康养理念，结合齐鲁礼乐文化，设置礼乐演出厅、酒店服务中心、康养栖居群落、文创研发基地等，本地块具有酒店综合服务，旅游康养，会务接待，演艺剧场，特色餐饮，主题活动、文创研发等功能。

地块编号	总用地面积(hm ²)	建筑面积(m ²)	现状建筑面积(m ²)	新增建筑面积(m ²)	容积率	建筑限高(m)	建筑层数
C-01	2.35	18520	0	18520	0.80	20	2-4
C-02	1.19	5644	0	5644	0.50	12	1-2

2. C-09（索道下站）

规划建设引导：新建索道下站房，建筑建议采用中式风格，建筑总体色调以黑、白、灰、褐等素色为主，采用覆瓦坡屋顶，建筑立面采用玻璃，青砖、褐色木材、白墙等材质，增加适量现代元素。场地铺装以灰、褐色的石材为主，满足交通集散功能，场地周边设置座椅和林荫树，方便游客休息停留。本地块具有交通换乘、旅游休憩功能。

地块编号	总用地面积(hm ²)	建筑面积(m ²)	现状建筑面积(m ²)	新增建筑面积(m ²)	容积率	建筑限高(m)	建筑层数
C-09	0.22	1200	0	1200	0.55	6	1

3. C-10、C-11、C-12（花田手工坊、餐厅、茶室）

规划建设引导：新建手工坊、餐厅、茶室，建筑建议采用中式风格，建筑总体色调以黑、白、灰、褐等素色为主，采用坡屋顶，建筑立面采用玻璃，青砖、褐色木材、白墙等材质，增加适量现代元素。场地种植开花地被、观赏草等，形成自然花境，与周边花田风格相协调，场地周边设置座椅和林荫树，方便游客休息停留。本地块具有餐饮、休闲娱乐、手工体验、购物等功能。

地块编号	总用地面积(hm ²)	建筑面积(m ²)	现状建筑面积(m ²)	新增建筑面积(m ²)	容积率	建筑限高(m)	建筑层数
C-10	0.23	1000	0	1000	0.50	6	1
C-11	0.23	1000	0	1000	0.50	6	1
C-12	0.23	1000	0	1000	0.50	6	1

五、乡居体验区

（一）地块设计说明

1. 现状用地情况

场地现状南侧为牛郎庙，北侧为果园，沂河从场地西侧流经，沿岸有滨河绿地。

2. 总规相关内容

在总规功能分区中，该区域为旅游服务区，且该区域建设地块已在总规土地利用规划图上进行落实，本规划将按照总规要求进行进一步深化。

在总规游赏规划中指出：完善游览服务设施。规划在织女洞主入口处建设 1 处综合性的旅游服务基地；牛郎庙以北建设逍遥市集、星月乡居、苹果庄园。利用沂河和白马河，开展与休闲度假相配套的亲水游憩活动。并在牛郎庙沿河岸新建一处游船码头，满足游人水上观光需求，提供创意爱情主题造型的水上游船体验。

3. 定位与布局

本次规划根据总体规划要求，结合场地内景观元素——牛郎庙、牛郎村、村庄园地景观和即将建设的旅游服务设施整体打造，构建该地块探究牛郎织女爱情文化（牛郎庙）、体验地域文化特色（逍遥市集）、感知乡村旅居风情（牛郎村民宿）、参与乡村耕织生活（牛郎村果园），“吃、住、赏、玩”一体化的功能布局。区块之间通过主入口东侧道路与沂河沿线道路串联，打造入口景观绿道、滨河景观绿道；对牛郎村果园田间道路进行提升，进一步加强区块之间的沟通与交流。景观视线采取宜隐不宜显的策略，通过合理利用地形高差、植物空间配置、游览道路选线等手段，降低区块之间的景观视线影响。

本次规划对牛郎庙进行现状提升，配建观光车停靠站、游船码头；建设逍遥市集地块，由耕织草屋、逍遥市集民宿、星月乡居、苹果庄园、公共厕所等建筑组成，通过还原“牛郎织女”在人间生活的场景，导入非遗展示、文创销售、餐饮民宿、娱乐休闲等业态；结合牛郎村传统村落保护利用规划，对牛郎村村落景观进行净化、美化，利用闲置房屋或与村民自住房屋有机结合，设置民宿等旅服设施；利用牛郎村村北园地，打造田园生活体验活动，如菜园认种、农产品采摘、农耕体验、研学等。

本区主要提供文化体验、住宿、餐饮、娱乐休闲、农耕体验、研学基地、交通换乘等功能。

（二） 地块建设指标

1. D-01、D-02（逍遥市集）

规划建设引导：规划新建逍遥市集，建筑以汉唐建筑风格为主体，总体色调以黑、白、灰、褐等素色为主，采用灰色覆瓦坡屋顶，建筑立面采用玻璃、青砖、

红漆柱子、褐色木材、白墙等材质。地面铺装以灰、褐色的石材为主，设置座椅和林荫树，方便游客休息停留。地被以自然式的花境、草坪、观赏草为主，乔灌木以散植、丛植等自然式种植为主，突出原生态乡野植物景观，构建牛郎织女在人间的生活场景，打造多元功能的乡村生活聚落。本地块具有购物，耕织体验，戏台演艺，住宿餐饮，主题活动等功能。

地块编号	总用地面积(hm ²)	建筑面积(m ²)	现状建筑面积(m ²)	新增建筑面积(m ²)	容积率	建筑限高(m)	建筑层数
D-01	2.66	19407	0	19407	0.75	18	1-4
D-02	0.03	99	0	99	0.35	6	1

2. D-03（牛郎庙）

规划建设引导：提升改造现状牛郎庙，形成大门—过厅—主殿的三进院落。建筑采用中式风格，过厅和主殿建议采用歇山顶，凸显主体。侧厅建议采用硬山顶形式，在视觉上突出主殿的庄重。大门借鉴孔庙、寺庙中的山门形式，增强仪式感。建筑立面以石材、红墙、红漆柱子、青砖为主，营造庄重氛围。提升室内环境，以科技手段打造沉浸式牛郎织女爱情故事体验。本地块具有文化体验、旅游休憩等功能。

地块编号	总用地面积(hm ²)	建筑面积(m ²)	现状建筑面积(m ²)	新增建筑面积(m ²)	容积率	建筑限高(m)	建筑层数
D-04	0.27	526	526	0	0.20	6	1

第十章 近期规划实施

一、 近期建设项目安排

规划近期主要建设入口商业服务区、爱情文化游乐区、乡居体验区、文化探索区四个片区，包括对四个片区内的景点、旅游服务设施、基础设施、生态保护培育四个方面的提升和新建项目。

（一） 景点建设项目

规划近期对织女洞、牛郎庙、牛郎织女民俗博物馆、心动广场、古建筑群、誓言塔等景点进行提升，新建牛角屿花海、鹊桥、映心桥、仙女挂衣等景点。

（二）旅游服务设施建设项目

新建逍遥市集，入口商业街、北入口游客服务中心、观天授时塔、5D 影院、牛哥小栈休憩点、兵工厂研学基地等旅游服务设施；增设天河渡、银河渡 2 处游船码头。

（三）基础设施建设项目

对已有道路进行修缮，新建游步道和休憩、指示、环卫等设施。提升现状北入口进入织女洞的车行道、织女洞周边道路、沂河东岸车行道、牛郎织女民俗博物馆周边道路以及通往誓言塔的登山游步道，新建织女洞一侧的滨水木栈道、牛角屿花海道路、入口商业街道、逍遥市集内部道路、沂河东岸滨河游步道，织女洞停靠站一九重塔游步道。增设神牛街停车场和观光车停靠站、牛郎织女民俗博物馆停车场和观光车停靠站、牛郎庙观光车停靠站、织女洞观光车停靠站。

（四）生态保护培育

建设滨水生态廊道和道路景观廊道，梳理沿线植被，补植花木和色叶树种，增加林下地被开花草本植物。对于牛角屿花海等以植物景观为特色的景点，着重通过植物造景塑造景点氛围，加强特色植物主题的表现，种植地被花卉，形成浪漫花海的植物景观。

表 10-1 近期建设项目投资总估算表

序号	投资方向	项目名称	具体项目	数量	单位	单价（元）	投资规模（万元）
1	景点建设	织女洞提升	增设铺装、休憩设施、植物造景	250	m ²	350	9
			增设景观亭	1	m ²	30000	3
			智慧化游览系统	—	—	—	50
		牛郎庙提升	建筑改造、提升周边环境	—	—	—	1500
		牛郎织女民俗博物馆提升	建筑改造、提升周边环境	—	—	—	2200
		心动广场提升	设置牛郎织女雕塑，提升场地环境	—	—	—	3500
		古建筑群提升	建筑修缮、提升周边环境	—	—	—	300
		誓言塔提升	建筑改造、提升	—	—	—	480

序号	投资方向	项目名称	具体项目	数量	单位	单价（元）	投资规模（万元）
			周边环境				
		牛角屿花海	广场铺装	20700	m ²	600	1242
			植物造景	179500	m ²	100	1795
		鹊桥、映心桥	增设桥梁	2	个	300	600
		仙女挂衣	增设戏水区	2500	m ²	500	125
			铺装、植物造景	3500	m ²	350	12
			增设雕塑	1	个	30000	3
2	旅游服务设施建设	逍遥市集	新建建筑、增设铺装、植物造景	—	—	—	10500
		入口商业街	新建建筑	26400	m ²	3500	9240
			增设铺装、植物造景	35920	m ²	500	1796
		北入口游客服务中心	新建建筑	3000	m ²	3500	1050
			增设铺装、植物造景	1240	m ²	500	62
		观天授时塔	新建景观建筑	1	个	10	10
		5D 影院	新建游娱文体设施	730	m ²	8000	584
		牛哥小栈	新建建筑、增设铺装、植物造景	—	—	—	500
		天河渡码头	新建码头	—	—	—	400
		银河渡码头	新建码头	—	—	—	400
		兵工厂研学基地	增设铺装、植物造景	500	m ²	500	25
3	基础设施建设	北入口-织女洞停靠站车行道提升	沥青道路提升	1120×12	m ²	100	134
		牛郎织女民俗博物周边车行道提升	沥青道路提升	1240×6	m ²	300	223
		沂河东岸车行道提升	沥青道路提升	2130×6m	m ²	300	383
		逍遥集市东北侧车行道提升	沥青道路提升	850×6m	m ²	300	153
		古建筑群-誓言塔登山游步道提升	石板道路提升	1940×2	m ²	100	39
		织女洞停靠站—织女洞楼东侧游步道提升	石板道路提升	310×4	m ²	300	37
		牛哥小栈游步道提升	石板道路提升	240×3	m ²	300	22
		入口商业街车行道	沥青道路铺设	330×6m	m ²	350	69
		逍遥市集内部车行道	沥青道路铺设	1140×4m	m ²	350	160
		牛角屿花海车行道	沥青道路铺设	2180×4m	m ²	350	305

序号	投资方向	项目名称	具体项目	数量	单位	单价(元)	投资规模(万元)
		织女洞滨水木栈道	防腐木道路铺设	1020×2.5	m ²	800	204
		牛角屿花海游步道	石板道路铺设	3200×2	m ²	600	384
		沂河东岸滨河游步道	石板道路铺设	760×2.5	m ²	600	114
		逍遥市集游步道	石板道路铺设	950×3	m ²	600	171
		织女洞停靠站—九重塔游步道	石板道路铺设	220×3	m ²	600	40
		神牛街停车场	—	16106	m ²	350	564
		北次入口停车场	—	13616	m ²	350	477
		牛郎织女民俗博物馆停车场	—	14150	m ²	350	495
		牛郎织女民俗博物馆停靠站	—	890	m ²	350	31
		神牛街停靠站	—	450	m ²	350	16
		牛郎庙停靠站	—	530	m ²	350	19
		织女洞停靠站	—	2360	m ²	350	83
4	生态保护培育	其他植物造景	滨水廊道和道路廊道，以及背景林植物提升	—	—	—	500
5	直接工程造价			1+2+3+4			41009
6	其他费用			直接工程造价×10%			4100
7	不可预见费			(直接工程造价+其他费用)×8%			3609
总计				—			48718

二、规划实施建议

1. 规范景区的建设控制管理

严格控制与景区保护和游赏建设无关的各类社会经济活动，寻找切合实际的保护与利用的结合点和规划管理的有效措施，防止超出景区环境容量负荷的建设性破坏，从实际情况出发，强调规划的控制与引导，正确处理资源保护与利用的矛盾，统筹风景旅游与其他建设事业的关系，实现风景名胜区的多种功能。项目实施必须按照《风景名胜区条例》《山东省风景名胜区条例》《山东省风景名胜区规划管理规定》的相关要求进行规划建设管理。

2. 依法依规，严格执行项目审批程序

规划区内的建设项目报批程序，应严格按照建设部的有关规定执行，并采取以下控制措施控制风景名胜区的建设项目：建设项目需符合国家和省、市有关法

律、法规、条例的要求，并符合总体规划及详细规划的要求；实行重大建设项目专家论证、环境影响评价制度；实行建设项目的可行性研究制度；规范和完善建设项目的公示、公告制度。

3. 完善建设方案规划及设计

应完善各项配套规划及设计。在本规划正式批准实施后，完成近期实施地块的建筑设计方案及保护、整治、建设项目的施工图设计工作。