



沂源县 **东里镇** 国土空间规划  
(2021-2035年)  
【公示稿】

沂源县东里镇人民政府  
2024年4月

# 目录

## 1 规划总则

- 1.1 指导思想与规划原则
- 1.2 规划范围与期限

## 2 目标定位与策略

- 2.1 总体定位
- 2.2 发展目标
- 2.3 发展策略

## 3 开发保护格局

- 3.1 科学统筹自然资源保护与利用
- 3.2 构建国土空间开发保护新格局
- 3.3 加强规划分区与管控
- 3.4 统筹三线划定
- 3.5 有序推动国土整治和生态修复

## 4 全域空间布局

- 4.1 构建可持续发展特色农业空间
- 4.2 打造山青水秀的生态空间
- 4.3 合理构建镇村体系格局
- 4.4 合理保护利用文化遗产资源
- 4.5 构建“一带八区多点”的产业空间格局

## 5 基础支撑体系

- 5.1 构建便捷互联的交通网络
- 5.2 健全全龄友好的公共服务设施
- 5.3 配套完善市政基础设施

## 6 规划传导与实施保障

- 6.1 建立明晰有效传导体系
- 6.2 完善规划实施保障制度

# 01

## 规划总则

General rules of planning

1.1 指导思想与规划原则

1.2 规划范围与期限



## 1.1 指导思想与规划原则

### 指导思想

按照党中央、国务院部署，贯彻落实《中共中央 国务院关于建立国土空间规划体系监督实施的若干意见》文件要求，在上级规划指导下，编制实施《沂源县东里镇国土空间规划（2021-2035年）》（以下简称《规划》）。

《规划》是对镇行政辖区范围内国土空间保护、开发、利用、修复的总体安排和综合部署，是对上级国土空间总体规划和相关专项规划的细化和落实，是东里镇编制详细规划及实施国土空间规划用途分区管制的重要依据。

### 规划原则

 **01 底线思维，生态优先**

 **02 统筹协调，系统规划**

 **03 节约集约，绿色发展**

 **04 以人为本，品质提升**

 **05 因地制宜，突出特色**

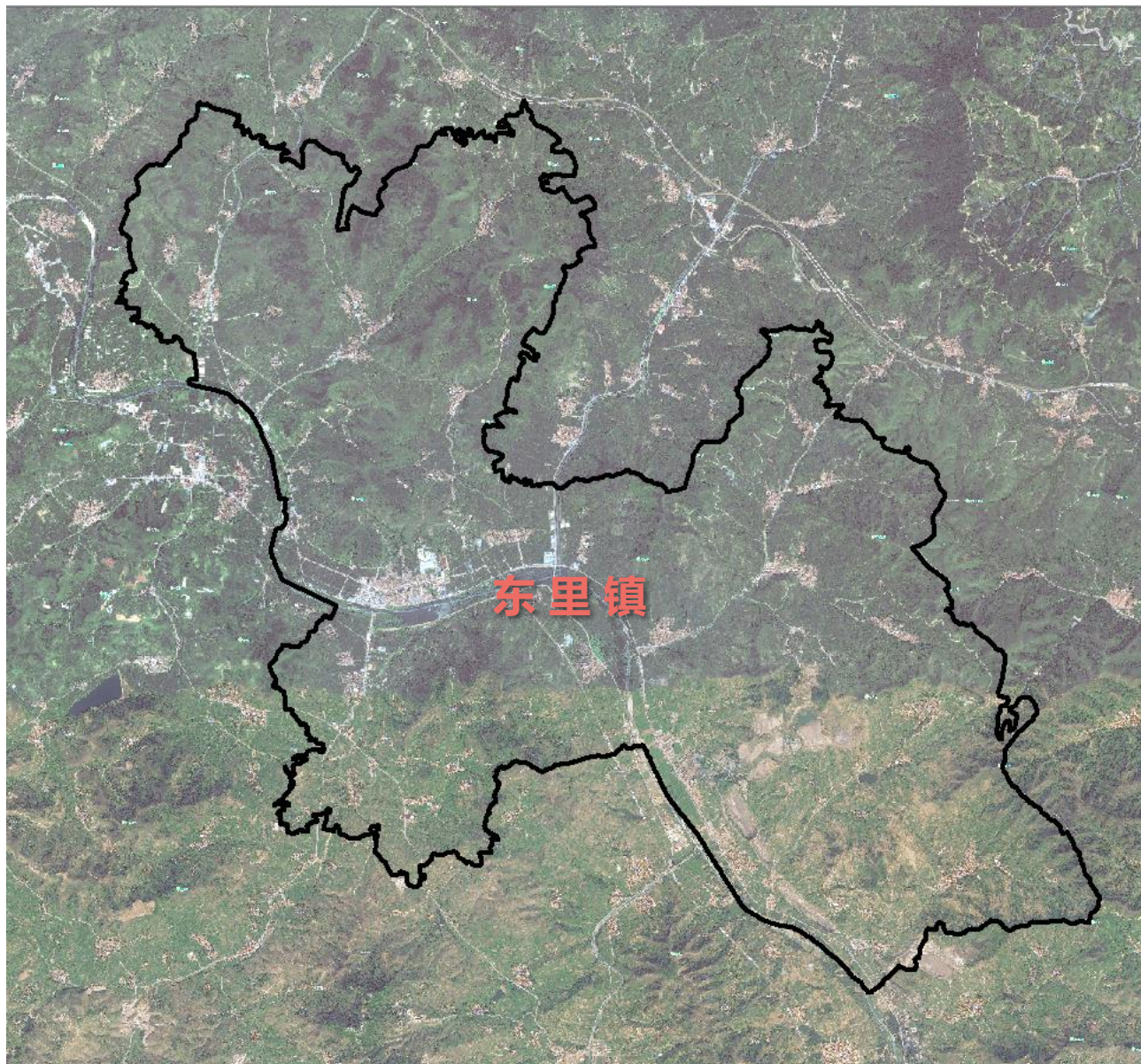
## 1.2 规划范围与期限

### 规划期限

本次规划期限为**2021—2035年**，其中近期至2025年，远  
期至2035年。

### 规划范围

规划范围为东里镇行政辖区内的全部国土空间，下辖48个行  
政村，总面积**132.25平方公里**。



# 02

## 目标定位与策略

Target location and strategy

2.1 总体定位

2.2 发展目标

2.3 发展策略



## 2.1 总体定位

---

### □ 主体功能定位

落实上位规划关于主体功能区的布局要求，确定东里镇的主体功能定位为**城市化地区**。

### □ 城镇等级

依据《沂源县国土空间总体规划（2021-2035年）》，沂源县规划形成“1个中心城区、1个重点镇、8个一般镇”的城镇规模等级结构。**东里镇属于重点镇**。



## 2.2 发展目标

以淄博市、沂源县相关政策及规划为引导，统筹东里镇资源禀赋与区位优势，积极打造县域南部次中心城镇、乡村振兴示范区、特色农产品种植基地、装备制造产业基地，将东里镇建设成为以**果品种植、装备制造、休闲旅游**为主导，以**三产融合发展为特色的山水生态小城镇**。

2025年

### 三产融合发展取得初步成效

初步形成林果种植、装备制造、休闲旅游规模化、特色化发展。国土空间保护开发格局不断优化，城乡融合发展持续推进，城乡一体化基础设施和公共服务设施基本完善，乡村振兴取得初步成效，人居环境质量整体改善，资源节约集约利用水平显著提高。

2035年

### 全面建成三产融合发展示范镇

全面建成三产融合发展示范镇。农业、生态、城镇空间协调有序，高质量发展的国土空间总体格局全面形成；国土空间开发保护制度完善，空间治理体系更加健全，空间治理能力现代化不断提升。

2050年

### 三产融合发展特色突出典范镇

区域互通、城乡互补、山水林田湖草有机融合的“生命共同体”格局全面形成，国土空间治理体系和治理能力实现现代化，成为人与自然和谐共生、城镇精致、人民幸福、家园美丽、三产融合产业特色突出的绿色创新发展典范。



## 2.3 发展策略

### 全域统筹、产业筑基、集聚强心、绿色生态

#### 全域 统筹

依托良好的山水格局、生态资源、产业资源，以交通为网，以产业、村落为重要节点，推进农文旅融合发展，重塑“一带一路、一核五区”的总体格局。

#### 产业 筑基

重点推进果品种植、设施农业、装备制造、食品加工、物流仓储、绿色工矿、冷链物流、乡村旅游等产业发展，聚焦一二三产融合发展，着力构建乡村产业体系。

#### 集聚 强心

依托全国重点镇，省级中心镇，沂源—沂水重要交通节点和山地农村地区的服务中心等基础优势，推进一河两区、聚心融城的强中心建设。

#### 绿色 生态

依托镇域范围内山水生态本底，加强镇域内山体林地河流的生态保育，推进矿山修复工程，推动“山水林田矿”生态资源向生态效益转化。

# 03

## 开发保护格局

Development and protection pattern

3.1 科学统筹自然资源保护与利用

3.2 构建国土空间开发保护新格局

3.3 加强规划分区与管控

3.4 统筹三线划定

3.5 有序推动国土整治和生态修复



## 3.1 科学统筹自然资源保护与利用

### 全域统筹水、能源、矿产等自然资源

#### 01 水资源

规划期内，严控区域污染、内源污染，全面改善水环境质量，重要江河湖泊水功能区水质达标率达到100%。



#### 02 矿产资源

坚持矿产资源开发与资源环境承载力相匹配，统筹地上地下国土空间开发利用保护安全格局，将矿产资源开发利用活动控制在规划许可的范围内，并对其开采规模、开发强度、布局结构和环境保护等提出管控要求。



#### 03 能源资源

严格落实上位规划传导落实碳排放减量任务，规划大力发展风能、太阳能等可再生资源，优化区域能源结构，控制能源消耗总量，提高可再生能源比例。



## 3.2 构建国土空间开发保护新格局

### 构建“一带一路、一核五区”的总体格局

#### 一带一路

**一带：**沂河生态景观带；  
**一路：**石香线—惠沂线城乡发展轴。

#### 一核五区

**一核：**城镇综合服务核心；  
**五区：**综合服务区、北部特色农业发展区、南部农文旅融合发展区、东部特色农业发展区、韩旺产业综合发展区。



### 3.3 加强规划分区与管控

统筹布局生态、农业、城镇等功能空间，细化明确全域国土空间开发利用方向和主导用途，将全镇域划分为**六个一级分区**（其中乡村发展区细分为村庄建设区、一般农业区**2个二级分区**），实施差异化管控。

分区名称		管控要求
生态保护区		严格限制工业及城镇化开发行为，参照生态保护红线管理办法进行管控。核心保护区原则上禁止人为活动，其他区域严格禁止开发性、生产性建设活动。
生态控制区		以生态保护与修复为主导用途，鼓励开展生态修复工程，提升生态功能。原则上应予以保留原貌、强化生态保育和生态建设、限制开发建设。
农田保护区		实行最严格的耕地保护政策，参照永久基本农田保护的相关法律法规进行管控。切实保护永久基本农田，保数量不减少、质量不降低。
乡村发展区	村庄建设区	以改善农民生产生活条件为导向，该区域允许乡村振兴产业及其配套设施建设，以及为改善农村人居环境而进行的村庄建设与整治；严禁集中连片的城镇开发建设。
	一般农业区	以促进农业生产为主，全面推进农业现代化，满足农村产业发展为导向。该区域允许乡村振兴产业及其配套设施建设，同时需加强保护耕地和农业生产用地，防止农用地“非农化”，鼓励发展农业生产和农村特色产业，提高农民收入。
城镇发展区		编制详细规划，严格控制建设指标，采用“详细规划+规划许可”的管理制度。加强对集中建设区内非建设空间的保护和管理，明确生态、文化等各类资源的保护要求与特色功能建设的管控要求，进一步优化生态空间结构，推动城市生态修复，促进生态功能与城市功能相融合。
矿产能源发展区		在符合国土空间规划和其他相关专项规划的前提下，按照绿色矿山要求允许开展矿产资源勘探、开采、初加工以及相关的配套设施建设。

## 3.4 统筹三线划定

### 01 永久基本农田

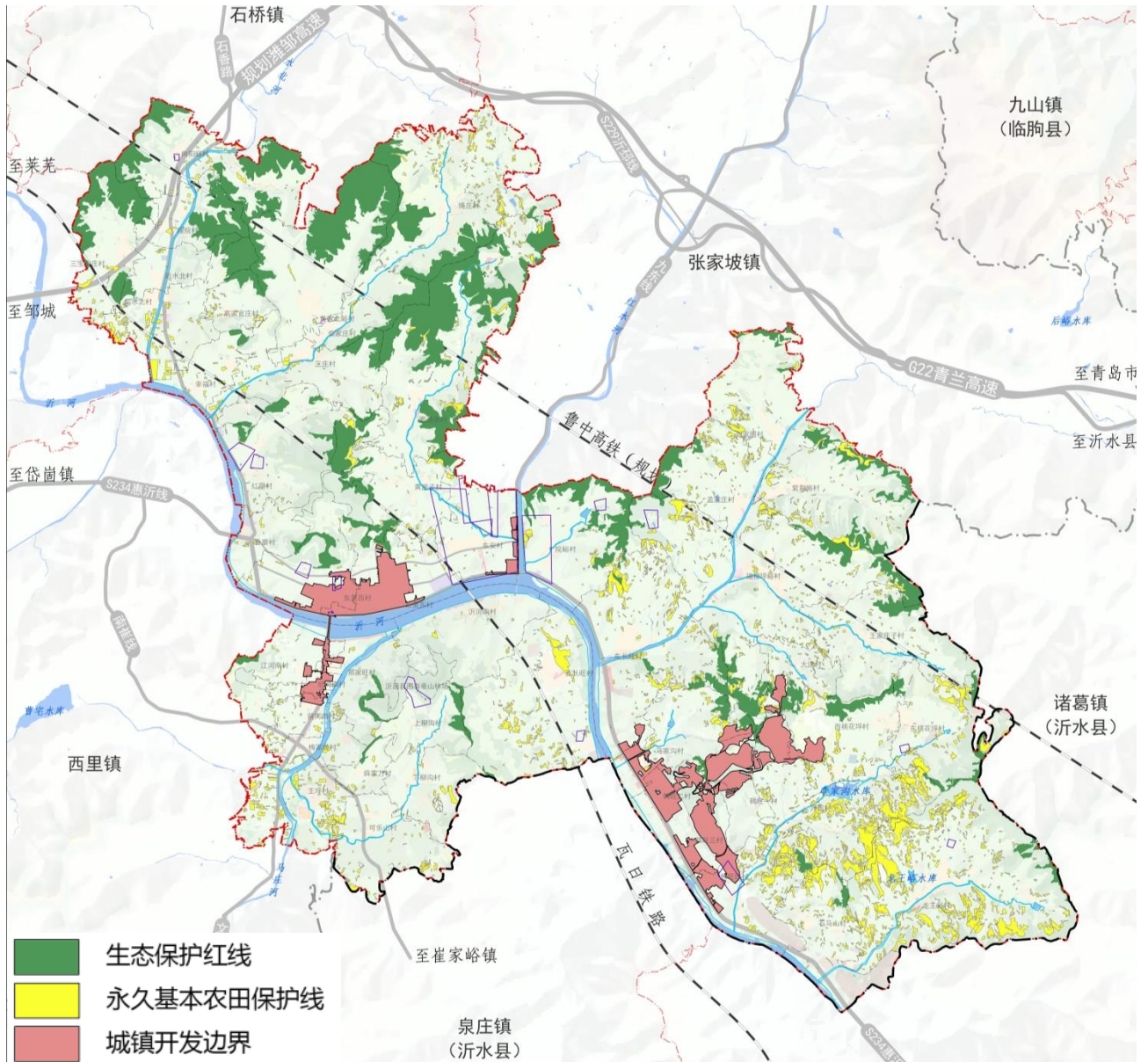
耕地和永久基本农田一经划定，任何单位和个人不得擅自占用或改变用途。全面落实耕地用途管制制度，严控用途改变。

### 02 生态保护红线

生态保护红线内，自然保护地核心保护区原则上禁止人为活动；核心保护区外，禁止开发性、生产性建设活动，仅允许对生态功能不造成破坏的有限人为活动。

### 03 城镇开发边界

城镇开发边界内，实行“详细规划+规划许可”的管制方式，并加强与镇区重要控制线的协同管控。



## 3.5 有序推动国土整治和生态修复

### 水域生态修复

镇域内水域生态修复主要包括沂河、红水河、马庄河、水北河、李家沟水库、龙王峪水库以及其他河流水面和水库水面。在保证现状水系、沟渠水面不缩减的前提下，连通镇域内各条水系。按照畅通水系、改善环境、保护生态等要求，加大河道沟渠整治疏浚力度，构造镇域水系网络，努力打造“水清、流畅、岸绿、景美”的水环境。

### 林地生态修复

围绕保护林地生态环境的总体要求，根据镇实际发展情况，适当整合和复垦部分林地，促进林地环境得到综合治理，并定期开展整理活动，维护林地安全。加大造林绿化力度，以自然恢复为主、人工促进为辅，保育并举，注重培育乡土树种，提高森林质量。

### 矿山生态修复

对镇域范围内现有矿山采用多种手段进行生态修复工程。一是预防控制措施，采取修建截水与排水沟、挡土墙等水土保持工程。二是工程加固措施，采取砌墙护坡、网格固土护坡、土石填埋等护坡工程措施，确保堆放土石、矿、渣等尾矿库的安全稳定性。三是土壤修复措施，采取客土、回填表土、填加基土等措施，恢复林地土壤理化性状。

### 高标准农田建设

加快推进高标准农田建设，提升粮食安全保障能力。对已建成的高标准农田划入永久基本农田储备区，按需进行提质改造，完善农田基础设施，切实解决农田设施老化、建设标准偏低等问题，加强耕地抗污染和抗灾能力建设。优先在永久基本农田开展高标准农田建设，争取将所有永久基本农田逐步建设成为高标准农田。

# 04

## 全域空间布局

Global spatial layout

4.1 构建可持续发展特色农业空间

4.2 打造山青水秀的生态空间

4.3 合理构建镇村体系格局

4.4 合理保护利用文化遗产资源

4.5 构建“一带八区多点”的产业空间格局





## 4.1 构建可持续发展特色农业空间

### • 特色农业空间

充分发挥中国果菜百强乡镇、全国无公害葡萄生产基地的优势地位，保障金黄金桃、西长旺藕、西寺福枣、葡萄、沂源红苹果等特色农产品种植空间。

### • 粮食生产空间

严守耕地数量。严格落实上位规划下达的耕地保护任务，落实“长牙齿”的耕地保护措施。严格实施耕地用途管制，严格控制非农建设占用耕地。

提升耕地质量。加强耕地质量保护与提升行动，因地制宜开展耕地提质改造、高标准农田建设、节水农业推广、因建设占用耕作层土壤剥离利用等工程，有效提升耕地特别是永久基本农田质量。

### • 农业设施建设用地

提升设施农业发展质量，提高农产品供给能力，大力发展葡萄、草莓等种植基地，提升社会经济效益。因地制宜，在不占用耕地及林地的前提下适度发展现代畜牧业。

## 4.2 打造山青水秀的生态空间

形成“一心一廊、七带多点”生态空间格局

一心

沂河源地方级风景  
名胜区

一廊

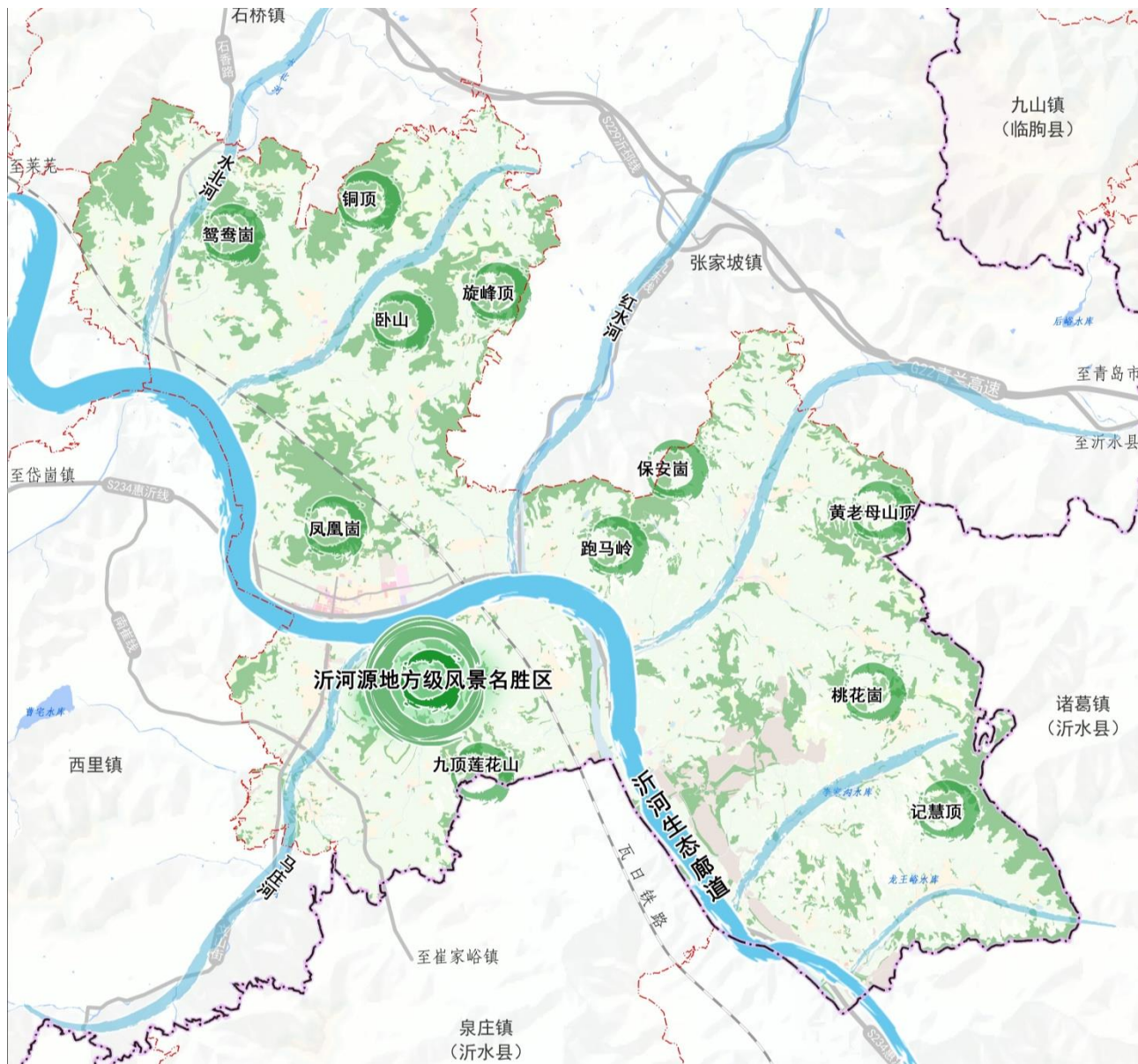
沂河生态廊道

七带

红水河、马庄河、  
水北河等七条河流

多点

九顶莲花山、凤凰崮、  
旋峰顶、双葫芦顶、文  
山等十余处山体。

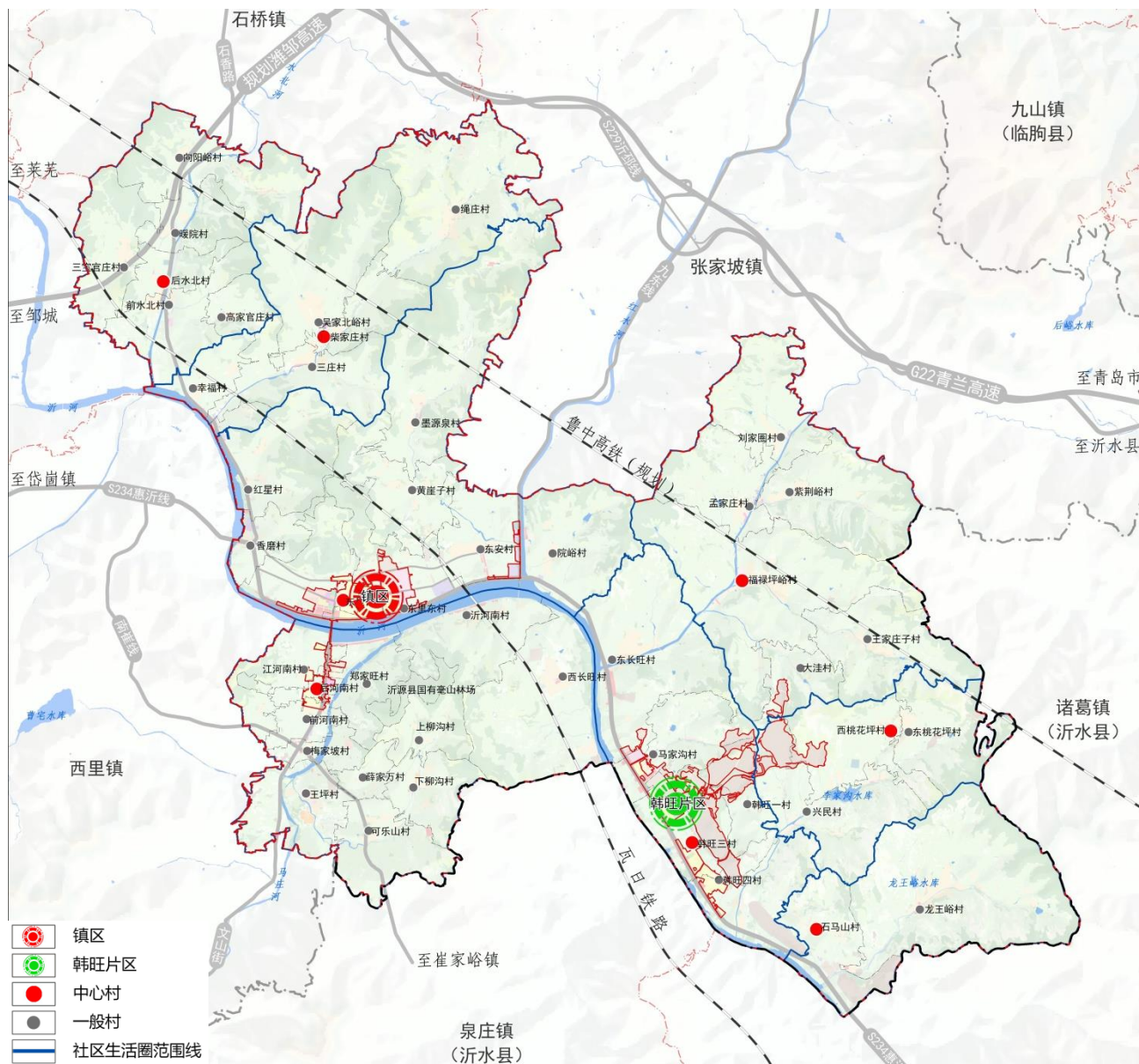


## 4.3 合理构建镇村体系格局

### 构建“镇区—中心村—一般村”镇村格局

**镇区：**包括中心镇区和韩旺片区2部分；**行政村中心村：**共8个；**行政村一般村：**共40个。

以镇区为镇域中心，镇区外各行政村驻地村庄为中心村，以其他自然村为一般村。引导人口乡镇区和中心村集聚，提升公共服务水平，发挥对周边村庄辐射带动作用。



## 4.4 合理保护利用文化遗产资源

### 构建“一廊两片多点”的历史文化保护格局

- **文物保护单位：**省级4处、市级4处、县级7处；
- **历史建筑：**县级2处；
- **传统村落：**省级1个。

#### 一廊

即历史文化遗产廊道，沿省道234串联各历史文物保护单位、传统村落等。

#### 两片

即红水河两侧东安古城遗址、东安墓群和院峪墓群、院峪西寺遗址两片省级文物保护单位集中区。

#### 多点

即镇域内文物保护单位、历史建筑、传统村落等文化节点。



## 4.6 构建“一带八区多点”的产业空间格局

### 一二三产融合发展，构建全域乡村产业体系

#### 一带

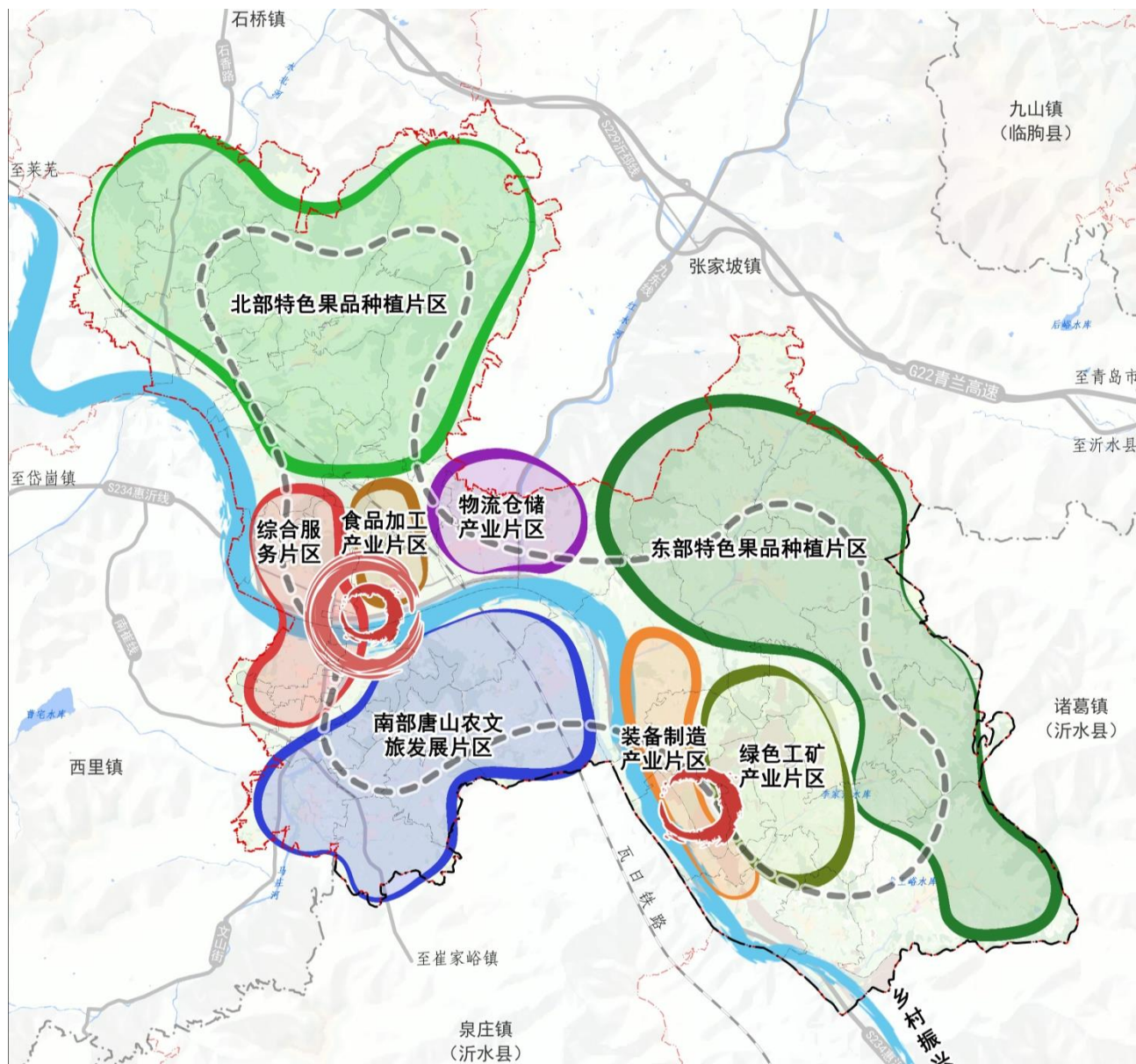
即依托石香路、沂河北路两条重要道路，打造串联多个产业组团的产业融合带。

综合服务片区、食品加工产业片区、物流仓储产业片区、装备制造产业片区、绿色工矿产业片区、南部唐山农文旅发展片区、北部特色果品种植片区、东部特色果品种植片区。

#### 八区

#### 多点

依托功能分区，在各区域重点打造多个现代农业示范、田园综合体等产业节点。



# 05

## 基础支撑体系

Foundation support system

5.1 构建便捷互联的交通网络

5.2 健全全龄友好的公共服务设施

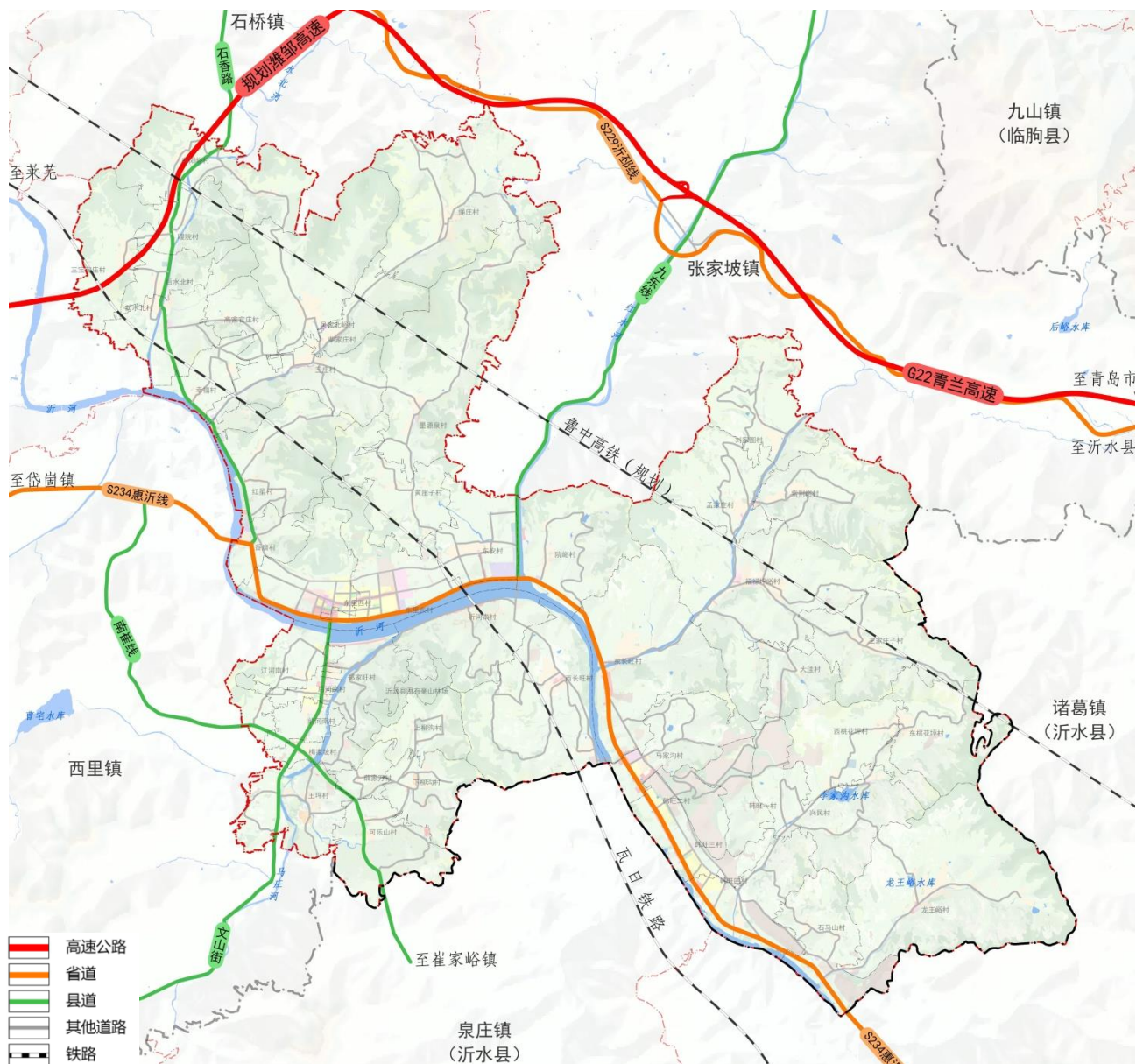
5.3 配套完善市政基础设施



## 5.1 构建便捷互联的交通网络

### 落实重大交通设施，优化交通网络布局

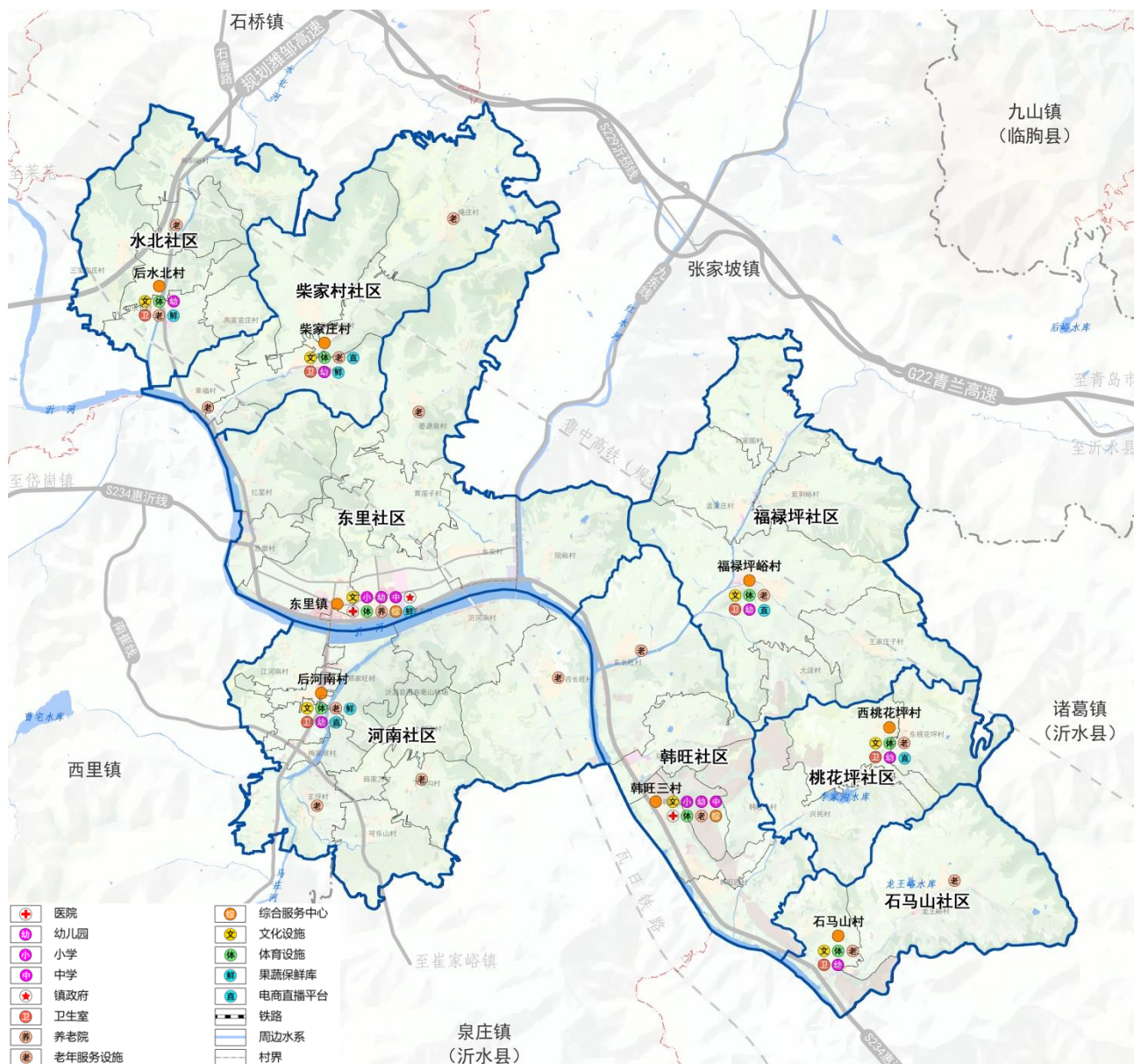
- **铁路**：保留现状瓦日铁路，规划鲁中高铁；
- **高速公路**：规划潍邹高速；
- **干线公路**：规划省道234惠沂线拓宽改线，县道石香路改线拓宽。打造以省道234、九东线、石香路、南崔线、文山街等主次干路为框架的镇域交通网络。



## 5.2 健全全龄友好的公共服务设施

按“城镇一村”两个层次配置覆盖城乡的公共服务设施体系，构建城镇和乡村生活圈。

- **镇级公共服务设施：**划定2个城镇15分钟社区生活圈。以全镇人口为服务对象，包括行政办公、教育、文体、医疗、商业等，在镇区片区集中配置，形成镇域综合服务中心。
- **村级公共服务设施：**划定6个乡村社区生活圈。以服务社区自身人口为主，提供较为综合的服务功能，包括社区管理、教育、医疗、商业等，鼓励农村社区服务中心集中设置。





## 5.3 配套完善市政基础设施



### 给水系统

采用多水源+水厂联合供水的方式供给。严格执行饮用水源地保护，确保饮用水安全。



### 排水系统

建立生态高效、环境友好的排水系统，提升再生水利用水平，践行海绵城市建设理念，构建韧性安全的综合防洪排涝体系。



### 能源系统

优化能源结构，提高可再生能源利用率。构建安全可靠的智慧电网，形成多源、稳定、绿色的燃气、热力供给系统。



### 环卫系统

构建全生命周期垃圾收集、管理系统，持续推进垃圾源头减量化、无害化和资源化利用，实现垃圾分类再循环。



### 通信系统

基于“5G”及“新一代互联网”，建设高速泛在、畅通便捷的信息网络和服务体系，促进信息通信技术多领域应用。

# 06

## 规划传导与实施保障

Plan transmission and implementation guarantee

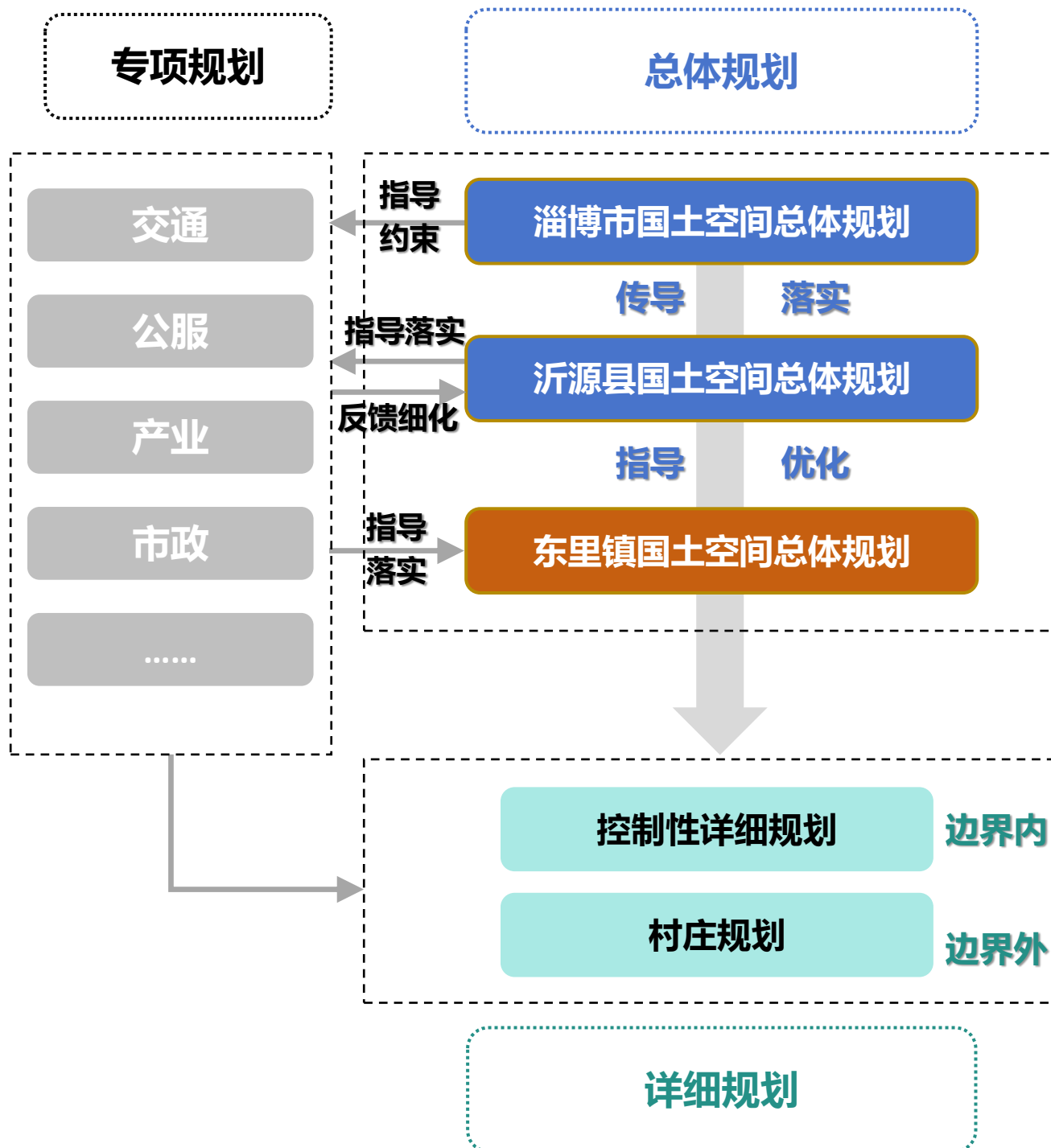
6.1 建立明晰有效传导体系

6.2 完善规划实施保障制度



## 6.1 建立明晰有效传导体系

规划形成对村庄规划编制、详细规划编制的传导机制



## 6.2 完善规划实施保障制度

### 01 健全国土空间用途管制制度

实施国土空间分区分类用途管制，因地制宜明确分区准入、用途转换等管制规则。城镇开发边界内实行“详细规划+规划许可”；边界外按照主导用途分区，实行“详细规划+规划许可”和“约束指标+分区准入”。

### 02 完善相关配套政策

从财税、投资、土地等方面统筹施策，促进国土空间优化和空间资源资产价值实现。建立完善“项目跟着规划走、土地要素跟着项目走”制度，探索国土空间全周期管理方式，引导土地资源投放与国土空间优化相一致。

### 03 加强规划实施监督评估

建立“一年一体检、五年一评估”的规划实施定期评估制度。根据评估结果，及时调整规划实施策略。根据需要适时进行国土空间规划修改或动态调整完善。

### 04 加强公众参与

搭建全过程、全方位的公众参与平台，建立贯穿规划编制、实施、监督及国土空间治理全过程的公众参与机制。探索建立多方协商、共建共治的社区自治方式，引导和鼓励居民、企业等参与规划制定、决策和实施。

# 意见建议反馈方式

**征求意见时间：**2024年4月11日-2024年5月10日，  
为期30天，社会各届可通过邮寄或发送电子邮件方式  
提出意见建议。

**电子邮箱：**dl3311011@zb.shandong.cn

**邮寄地址：**沂源县东里镇中心街东里镇人民政府

(请在邮件标题或信封上注明“沂源县东里镇国土空  
间规划意见建议”字样)

**邮政编码：**256101

**联系人及电话：**江小童，0533-3311011

我们携手共建 期待您的参与

鳳驛小鎮

Feng Yi Town

东夷乡里 · 驿道古镇